

# Manual

Vedkappsag LS400M-F

Vedkapsåg LS400M-F

Logsaw LS400M-F



530125

**Park &  
Garden**

## SIKKERHETSREGLER

### GJØR DEG KJENT MED VEDKAPPSAGEN

Les alle anvisninger og varselmarkeringer på apparatet før bruk for å forstå apparatets bruksområde, begrensninger og mulige risikoer.

### NARKOTIKA, ALKOHOL OG MEDISINER

Ikke bruk maskinen hvis du er trøtt eller påvirket av narkotika, alkohol eller legemidler.

### UNNGÅ FARLIGE BRUKSFORHOLD

Arbeidsområdet skal holdes rent og godt opplyst. Rotete arbeidsområder øker faren for skader. Ikke bruk maskinen på fuktige eller våte steder. Ikke utsett maskinen for regn. Ikke bruk apparatet i eksplosive miljøer, for eksempel i nærheten av brannfarlig væske, gass eller støv.

### INSPISERE VEDKAPPSAGEN

Kontroller vedkappsagen før hver bruk. Beskyttelsesmekanismene må være på plass og fungere tilfredsstillende. Kontroller alltid at alle skrunøkler og lignende er fjernet fra maskinen før du slår den på. Skift skadde, manglende eller ødelagte deler før bruk.

### BRUK PASSENDE KLÆR

Ikke bruk løstsittende klær, smykker, klokke eller lignende. Dette kan sette seg fast i bevegelige deler. Vernehansker som ikke leder elektrisitet samt sklisikre sko anbefales under arbeidet. Bruk hårbeskyttelse hvis du har langt hår.

### BESKYTT ANSIKT OG ØYNE

Alle kappmaskiner kan slynge ut gjenstander som kan forårsake permanent øyeskade. Bruk alltid vernebriller og/eller visir. Vanlige briller har bare støtsikre linser og er derfor ikke å regne som vernebriller.

### SKJØTELEDNING

Uegnet skjøteledning kan medføre fare for brann og/eller el-ulykker. Uegnet skjøteledning kan gjøre at kappsagen fungerer dårligere, noe som igjen kan medføre overoppheting. Kontroller at skjøteledningens tverrsnitt er tilstrekkelig for motorens strømforsyning. Skjøteledningens ledere skal normalt ha et tverrsnitt på minst 1,5 mm<sup>2</sup>. Hvis ledningen er lengre enn 20 m, skal tverrsnittet være minst 2 mm<sup>2</sup>. Ikke bruk tilkoplinger som ikke er skikkelig isolert. Tilkoplingene må egne seg til utendørs bruk.

### UNNGÅ EL-ULYKKER

Kontroller at nettspenningen tilsvarer merkespenningen på typeskiltet og at kretsen er korrekt sikret, jordet og utstyrt med jordfeilbryter. Apparatet skal bare kobles til et jordet strømtutt. Unngå kroppskontakt med jordede overflater som rør, radiatorer, komfyrer og kjøleskap. Ikke åpne

knappeboksen på motoren. Boksen skal kun åpnes av autorisert elektriker. Ikke ta på metalldelene på støpselet når du setter det inn eller tar det ut av stikkkontakten.

### HOLD ANDRE PERSONER OG BARN PÅ TRYGG AVSTAND

Vedkappsagen skal bare brukes av én person av gangen. Alle bortsett fra personen som betjener vedkappsagen, skal stå på trygg avstand fra arbeidsområdet når sagen går. Ikke la andre hjelpe deg med å løse kubber som har satt seg fast.

### MASKINEN MÅ IKKE OVERBELASTES

Vedkappsagen fungerer bedre og sikrere med den belastningen den er beregnet til. Ikke bruk vedkappsagen til andre formål enn den er beregnet til.

### IKKE STREKK DEG

Underlaget må ikke være glatt. Ha alltid godt fotfeste og god balanse. Ikke stå på vedkappsagen. Hvis vedkappsagen velter eller du kommer i berøring med sagbladet eller andre bevegelige deler, kan det forårsake alvorlig personskade. Ikke oppbevar ting over eller i nærheten av vedkappsagen, hvor noen kan forsøke å stå på vedkappsagen for å nå opp.

### UNNGÅ PERSONSKADER

Ikke forsøk å legge på eller fjerne kubber før vedkappsagen har stoppet helt.

**ADVARSEL!** Hold hendene unna bevegelige deler.

### VÆR FORSIKTIG MED HENDENE

Hold hendene på trygg avstand fra sagbladet og fra sprekker som åpner seg i veden. Slike sprekker kan plutselig lukke seg og knuse eller kutte av hendene. Ikke forsøk å løsne en kubbe som har satt seg fast, med hendene.

### ALDRI FORLAT SAGEN UTEN TILSYN NÅR DEN ER SLÅTT PÅ

Ikke gå fra vedkappsagen før den har stanset helt.

### TREKK UT LEDNINGEN

Dra ut støpslet når vedkappsagen ikke er i bruk. Dra alltid ut ledningen før justering, utskifting av deler, rengjøring eller vedlikehold av vedkappsagen.

### KORREKT VEDLIKEHOLD AV VEDKAPPSAGEN

Hold vedkappsagen ren for et sikrere og bedre arbeid.

### GJØR ARBEIDSOMRÅDET BARNESIKKERT

Hold verkstedet låst. Slå av hovedstrømbryteren. Apparatet må oppbevares utilgjengelig for barn.

## GENERELLE FARER

Bruk av vedkappsagen kan medføre følgende farer:

- Farer som skyldes kontakt med bevegelige deler.
- Farer som skyldes at sagbladet går i stykker.

Disse farene er størst i tilfellene nedenfor.

- Når man oppholder seg i arbeidsområdet.
- I nærheten av bevegelige deler. Selv om verktøyet brukes i henhold til anvisningene, er det umulig å utelukke alle risikofaktorer.

Det er fortsatt fare for følgende:

- Fare for hørselskade.
- Fare for ulykker forårsaket av delen av sagbladet som ikke er utstyrt med deksel
- Fare for personskade ved utskifting av sagblad
- Klemfare når beskyttelsen åpnes.
- Kontroller at bremsen fungerer før hver bruk. Start vedkappsagen og la den nå tomgangsturtall, slå den av og kontroller hvor lang tid nedbremsingen tar.
- Bruk bare sagblader som oppfyller EN 847-1:1997 i vedkappsagen.
- Hvis vedkappsagen brukes innendørs, skal den være koblet til eksternt flis- og sponavsug.
- Vedkappsagen skal kobles til strømmett med jordfeilbryter.

## JUSTERING OG VEDLIKEHOLD

- Kontroller før hver bruk at indre og ytre bladbeskyttelse, høyre og venstre bevegelige bordbeskyttelse samt sagblad og indre og ytre bladflens er feilfrie.
- Før vuggen fremover og kontroller at den bevegelige beskyttelsen på høyre og venstre side kommer i kontakt med ytre og indre bladbeskyttelse.
- Slå av apparatet og trekk ut ledningen etter bruk. Rengjør apparatet og oppbevar det på et tørt og godt ventilert sted

## ARBEIDE SIKKERT

Den som skal bruke vedkappsagen, må ha:

- tilstrekkelig kunnskap om og erfaring i bruk, justering og drift av vedkappsagen.
- tilstrekkelig kunnskap om faktorer som påvirker støveksponeringen, f.eks. sagblad som er konstruerte for stille drift, vedlikeholdsstatus for blad og maskin.
- tilstrekkelig kunnskap om faktorer som påvirker støveksponeringen, f.eks. bearbejdede materialtyper, avsug (punktavsug ved kilden), korrekt innstilling av deksler, skjermer og trakter, funksjonen til og håndtering av støvavsugingsutstyr som må startes før sagingen begynner (hvis slikt utstyr finnes).

De generelle forutsetningene nedenfor må også være oppfylt.

- Under drift skal maskinen stå på et horisontalt underlag, og området rundt maskinen skal være horisontalt, ryddig og fritt for løse gjenstander, flis og kapperester.
- Området må være tilstrekkelig opplyst, enten med generell belysning eller punktbelysning av selve arbeidsplassen.
- Så vel råmateriale som ferdiggjort materiale skal ligge i nærheten av brukerens normale arbeidsposisjon.
- Ikke ha hendene i nærheten av sagbladet når du arbeider. Når en kombinert vedkappsag og bordsirkelsag brukes som bordsirkelsag, skal det alltid benyttes mateblokk eller matepinne til å føre arbeidsstykket mot bladet.
- Bruk alltid hensiktsmessig personlig verneutstyr. Avhengig av arbeidsforholdene kan dette omfatte:
  - Hørselvern for å unngå støyskader.
  - Åndedrettsvern for å redusere faren for innånding av støv.
  - Vernehansker når det er nødvendig å håndtere sagblader (sagblader skal så langt mulig transporteres og håndteres med bladholder).
- Unngå å kappe (sage på tvers av fiberretningen) kubber når maskinen er i bordsagmodus.
- Slå av maskinen og trekk ut støpslet før du går fra maskinen uten oppsyn.
- Rapport eventuelle feil på maskinen, deriblant feil på beskyttelser og sagblad, straks du oppdager dem.
- Følg forsvarlige rutiner for rengjøring og vedlikehold. Fjern regelmessig flis og sagspon for å redusere brannfaren.
- Følg produsentens anvisninger for bruk, justering og reparasjon av sagblader.
- Ikke overskrid det høyeste tillatte turtallet som er angitt på sagbladet.
- Bruk bare riktig slipte og vinklede sagblader.
- Kontroller at eventuelle avstandsstykker og spindelringer egner seg til formålet og er i overensstemmelse med produsentens anvisninger.
- Fjern aldri avsagde stykker eller andre deler av arbeidsstykket fra sageområdet mens maskinen går eller sagbladet roterer, bortsett fra i tilfeller hvor du bruker matepinne.
- Kontroller at alle beskyttelser og andre sikkerhetsmekanismer er på plass, fungerer tilfredsstillende og er i god stand.

**VIKTIG!** Hvis maskinen er tilkoblet et svakt strømmett, kan det oppstå kortvarig spenningsfall når maskinen startes. Dette kan påvirke annet tilkoblet el-utstyr – for eksempel kan belysningen blinke eller slokke midlertidig. Du må kanskje kontakte din strømleverandør for flere opplysninger.

## TEKNISKE DATA

MODELL	LS400M-F
Spenning	230V~50Hz S6/40%
Effekt	2200 W
Sage kapasitet	Ø30-Ø135mm
Sagbladets diameter	Ø405mm×Ø30mm×3.2mm×32T
Lydeffekt, LwA	104 dB(A)
Lydtrykksnivå, LpA	92 dB(A), K=4 dB
IP-klasse	IP54
Vekt	32 KG

Målinger i henhold til ENO 3746:1995

De angitte verdiene er målte faktiske lydnivåer, som ikke nødvendigvis er forsvarlige å arbeide i. Det finnes riktignok en forbindelse mellom målt lydnivå og støyeksposering, men dette kan ikke brukes til med sikkerhet å hevde at det kreves ytterligere sikkerhetstiltak. Flere andre faktorer påvirker støyeksposeringen i hvert enkelt tilfelle, for eksempel akustikken i arbeidslokalet og eventuelle andre støykilder, som andre maskiner eller prosesser i lokalet. De tillatte grenseverdiene for støy kan dessuten variere mellom ulike land. Ved å ta hensyn til opplysningene ovenfor kan brukeren lettere bedømme situasjonen og de farene den medfører.

## MONTERING

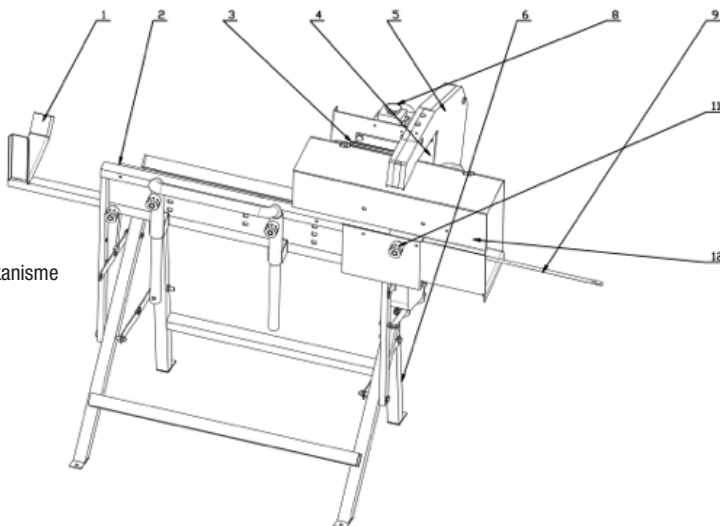
**ADVARSEL!** Ikke sett i støpselet hvis noen deler mangler eller er skadet. Det medfører fare for alvorlig personskade.

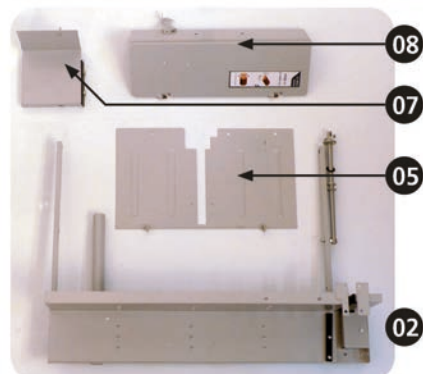
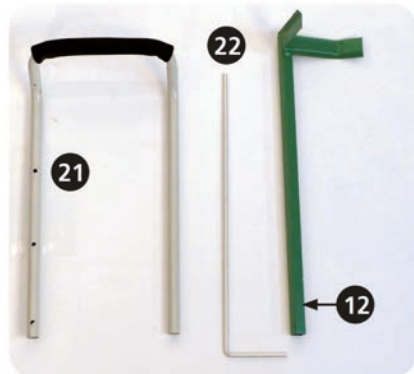
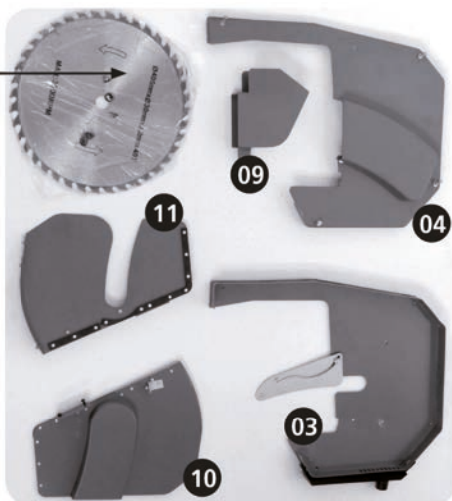
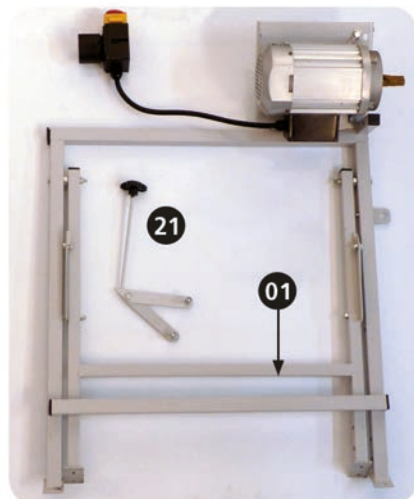
Ikke sett i støpselet før alle deler er monterte, ellers er det fare for alvorlig personskade. Dra alltid ut støpselet før justering, utskifting av deler, rengjøring eller vedlikehold.

- Ta forsiktig ut alle deler fra esken og plasser apparatet på et horisontalt arbeidsunderlag. Sorter delene og kontroller mot listen.
- Ikke bruk apparatet hvis noen deler mangler eller er skadet. Det medfører fare for alvorlig personskade.
- Ikke kast emballasjen før du har inspisert apparatet, identifisert alle deler og kontrollert at apparatet fungerer som det skal.

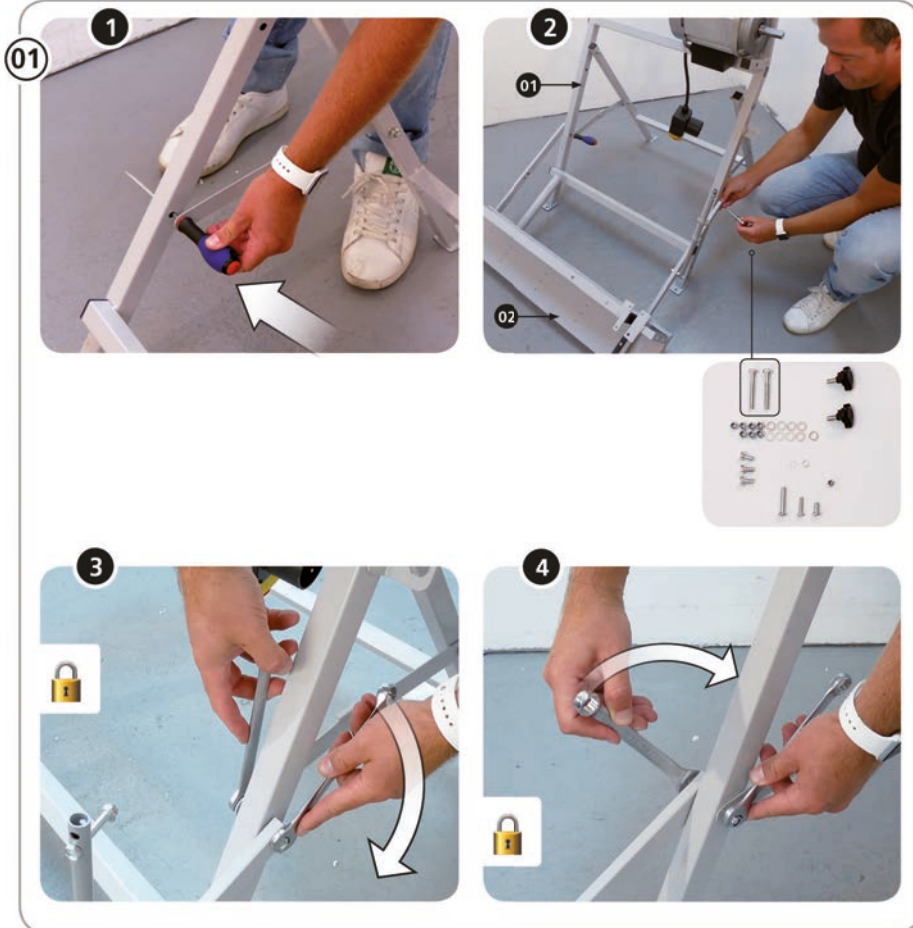
## BESKRIVELSE

1. Skyvbar forlengerarm
2. Vugge
3. Motor
4. Indre bladbeskyttelse
5. Ytre bladbeskyttelse
6. Støttebein
7. Skrunøkkel (2 stk)
8. Strømbryter
9. Langsgående stoppmekanisme
10. Styreplate
11. Låsebryter
12. Beskyttelsesdeksel

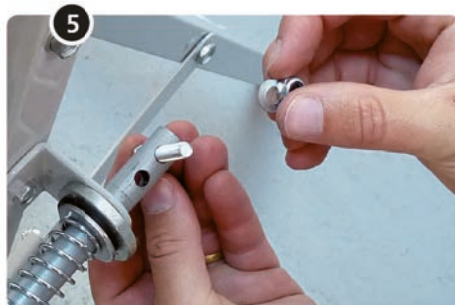
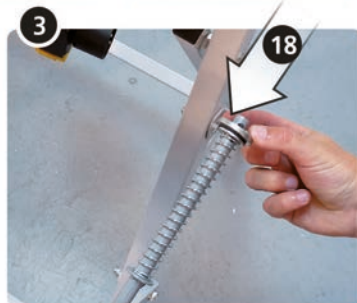
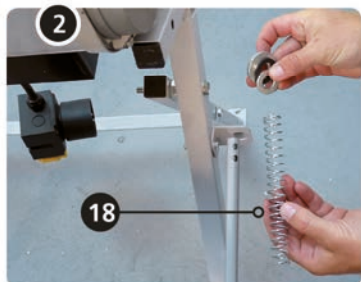




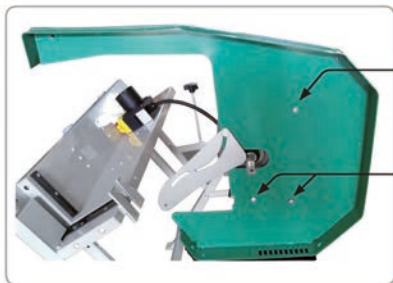
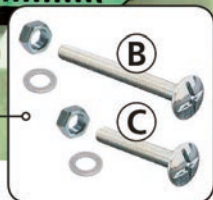
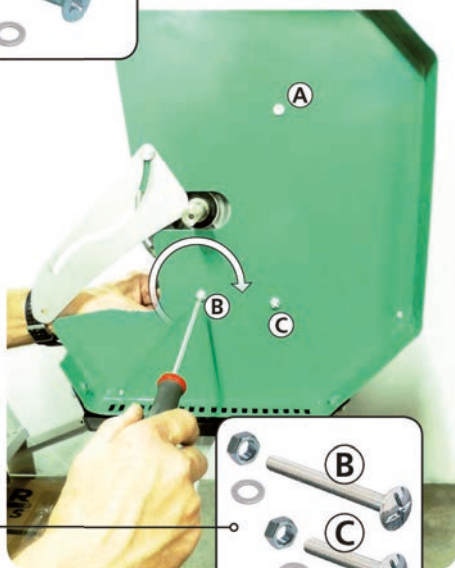
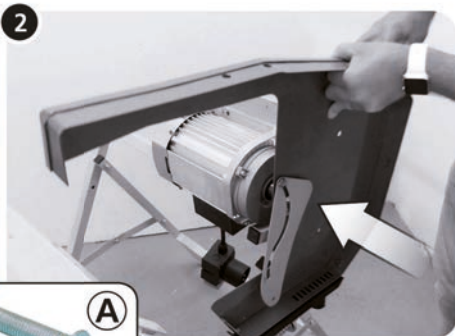
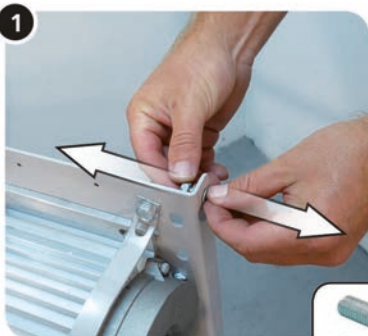
## TRINN 1



02



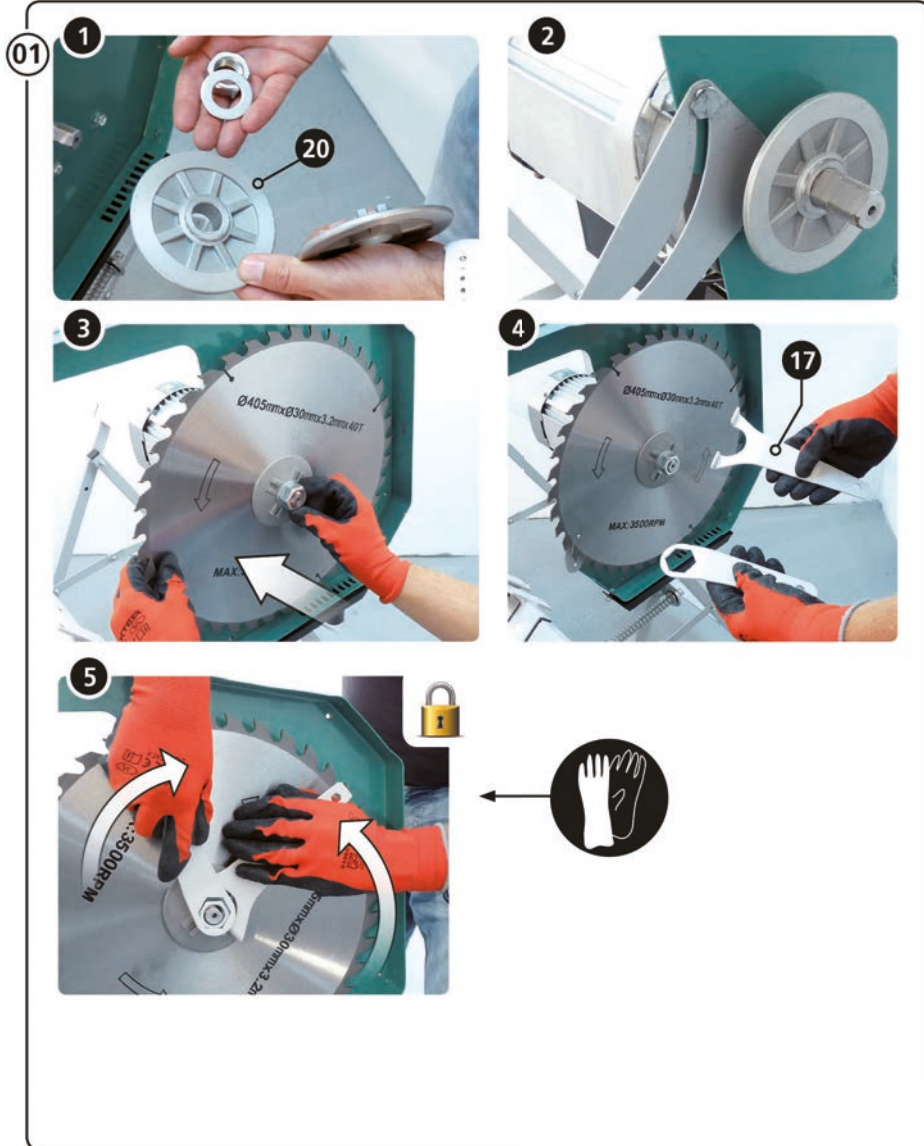
01



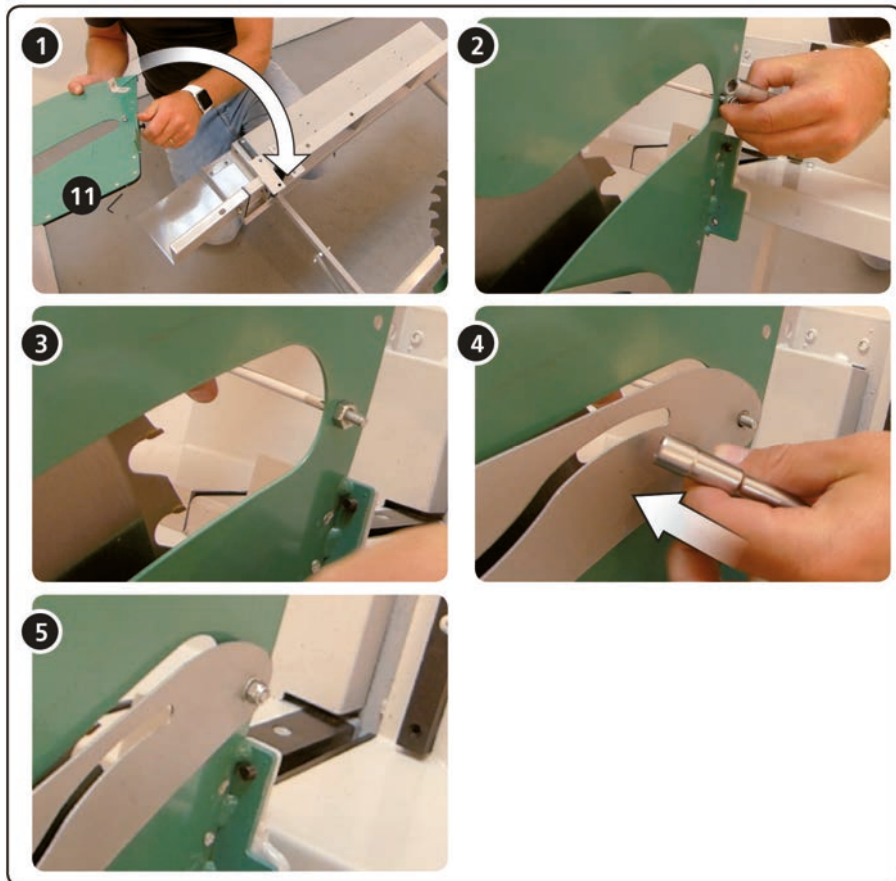
X 3



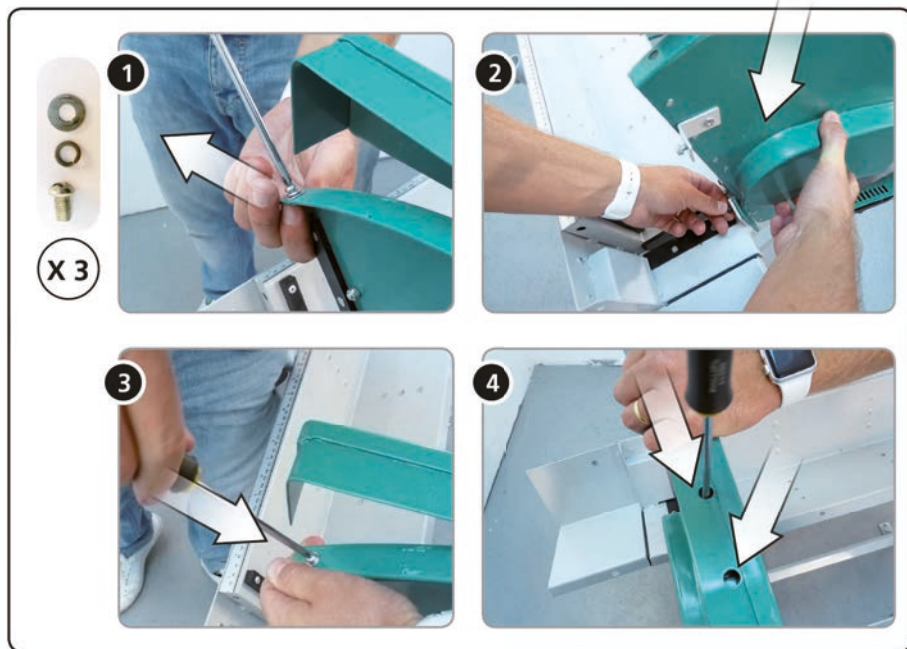
TRINN 3



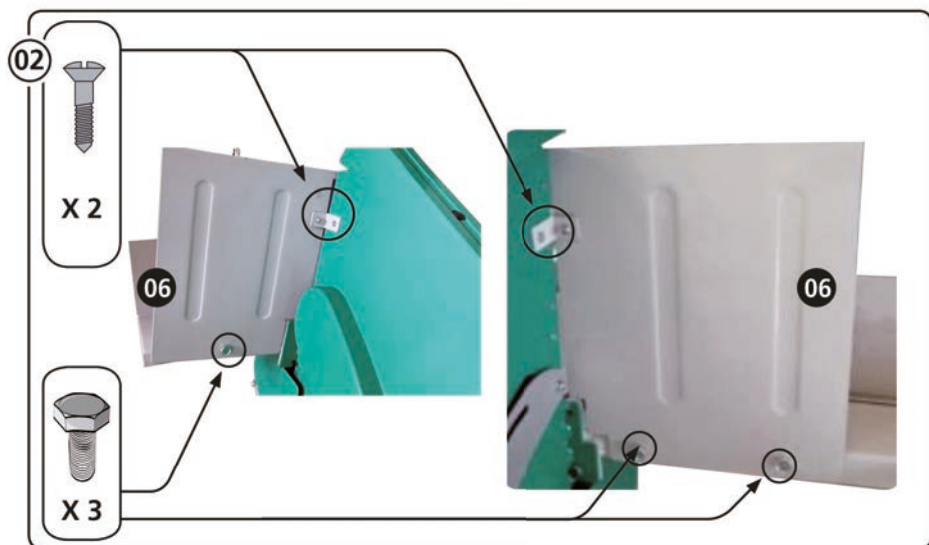
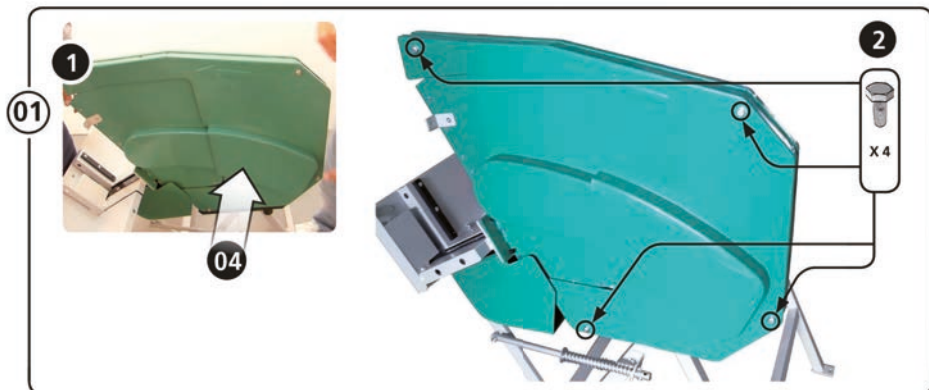
## TRINN 4

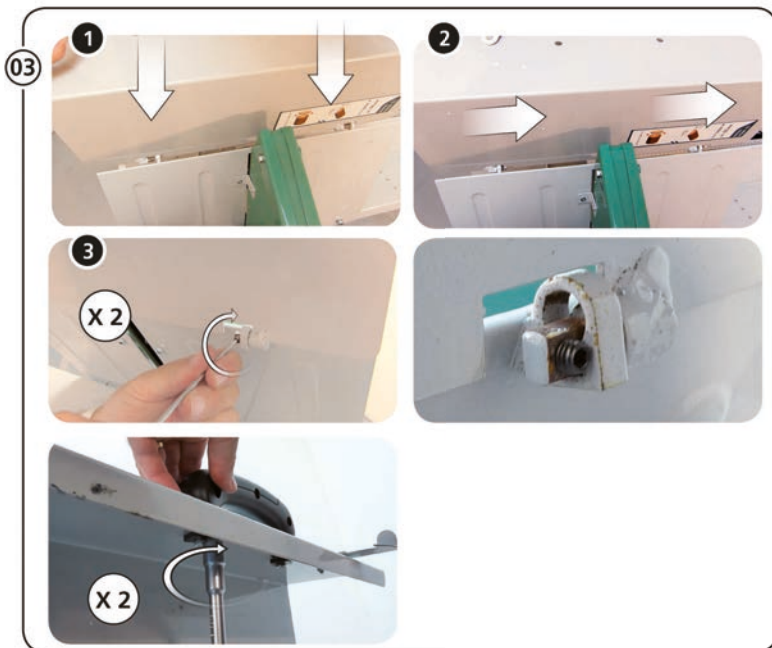


TRINN 5



## TRINN 6





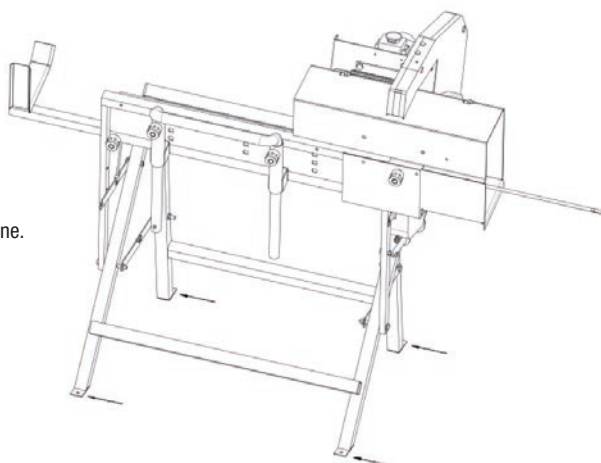


05

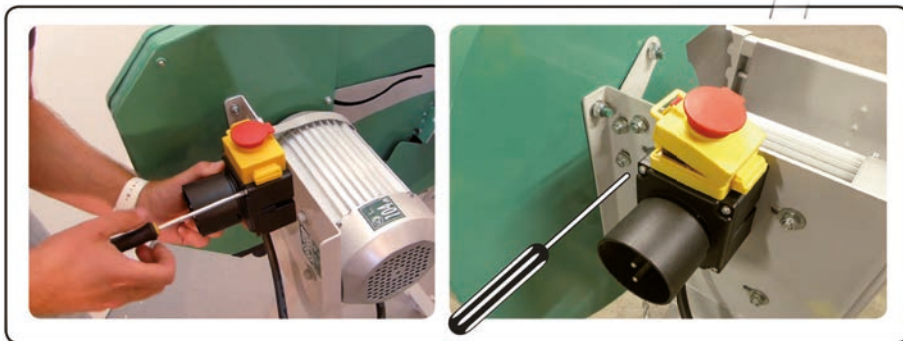


**ADVARSEL!** Du må stramme alle skruer/bolter før du bruker maskinen. Kontroller at bladet ikke berører noen deler. Juster sagbladet ved behov med motorskrue.

**ADVARSEL!** Før du bruker apparatet, må du feste den til underlaget med 4 skruer.

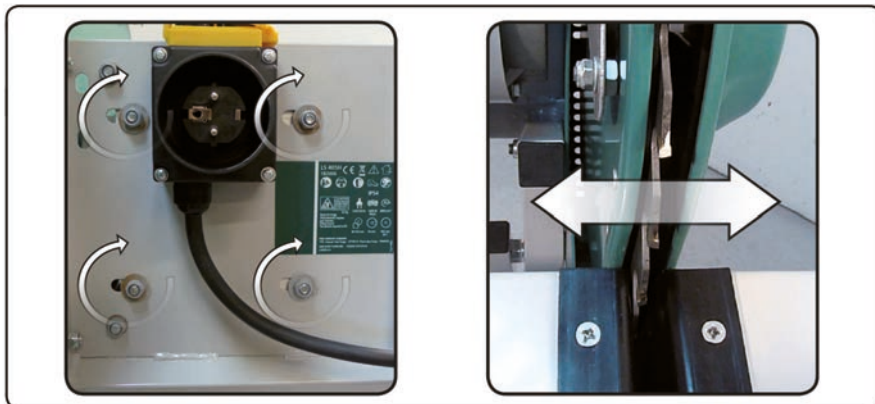


## ELEKTRISK TILKOBLING



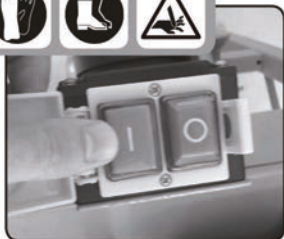
Strømforsyningen må være 230V – 50 Hz. Skjøteledninger opp til 25 meters lengde må ha en diameter på 1,5 mm<sup>2</sup>. Skjøteledninger på mer enn 25 m, må ha en diameter på minst 2,5 mm<sup>2</sup>. Hovedtilførselen må ha en treg 16 A sikring. Kontroller de elektriske ledningene jevnlig for skade. Kontroller at de strømførende ledningene ikke er koblet til strømkilden når du sjekker dem. Elektrisk førende ledninger må være i overensstemmelse med de relevante VDE- og DIN-forskriftene. Bruk bare ledninger med kode H 07 RN. Typebeskrivelsen må være printet på ledningen i henhold til forskrifter.

## JUSTERING AV SAGBLAD

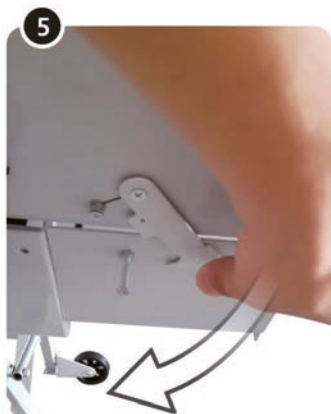
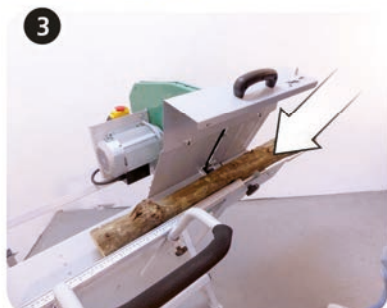
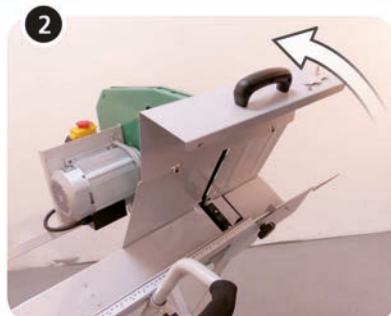


Før start må bladet være sentrert mellom de to indre bladbeskyttelsene, om nødvendig:

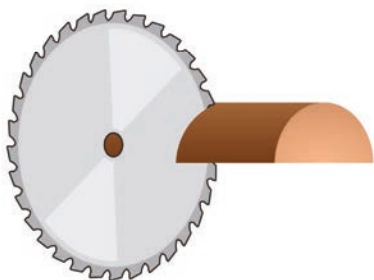
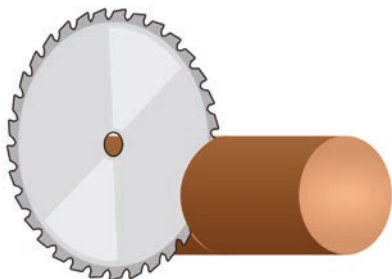
- Skru ut de fire skruene til motoren.
- Juster motorens posisjonering (høyre eller venstre).
- Trekk til skruene.



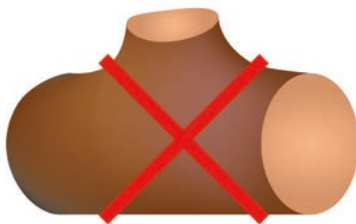




YES



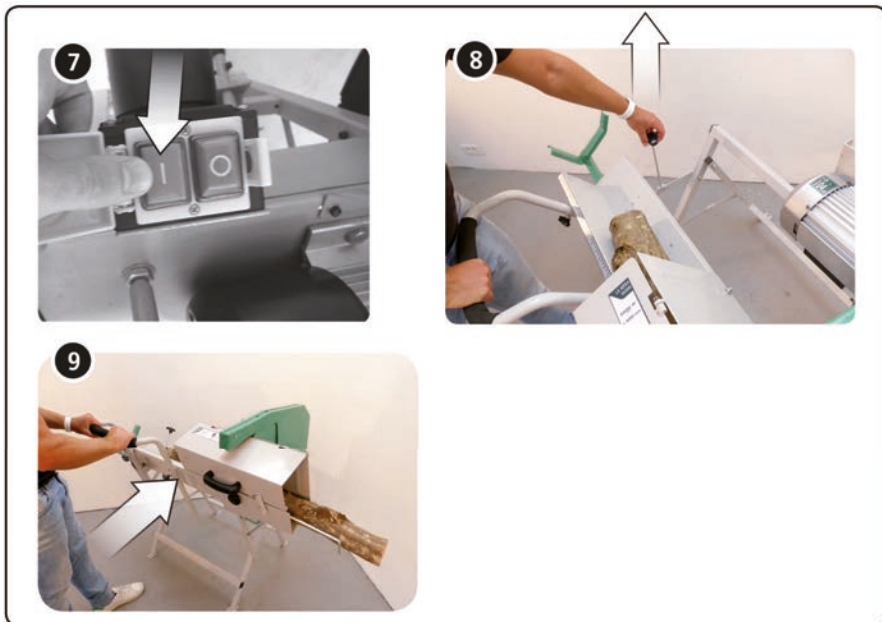
NO



**BRUK**

Kontroller punktene nedenfor før hver gangs bruk.

- Kontroller at sagbladet er intakt, skarpt og ikke tar borti noen deler.
- Kontroller at alle bladbeskyttelser er intakte og korrekt monterte, med tilstrekkelig avstand til sagbladet.
- Kontroller at vuggen for kubber automatisk går tilbake til utgangsposisjonen.
- Kontroller at ledning, støpsel og strømbryter ikke har skader. Reparasjon av elektriske deler skal bare utføres av kvalifisert elektriker.
- Kontroller at sagbladet stanser høyst 10 sekunder etter at motoren er slått av.

**SAGING**

1. Start apparatet og vent til motoren har nådd fullt turtall.
2. Legg en kubbe i vuggen og løft sikkerhetsspake
3. Kapp kubben ved å føre vuggen mot sagbladet. Hold begge hendene på vuggehåndtakene.
  - a. Ikke press så hardt at turtallet til motoren synker.
  - b. Press vuggen fremover hele veien til den stopper.
4. Før vuggen helt tilbake til utgangsposisjonen.
5. Fjern den avsagde kubben, mat frem og kapp neste
6. Slå av maskinen etter bruk.

**MERK:** Hvis kubben ikke sages helt av, snur du den og sager fra den andre siden

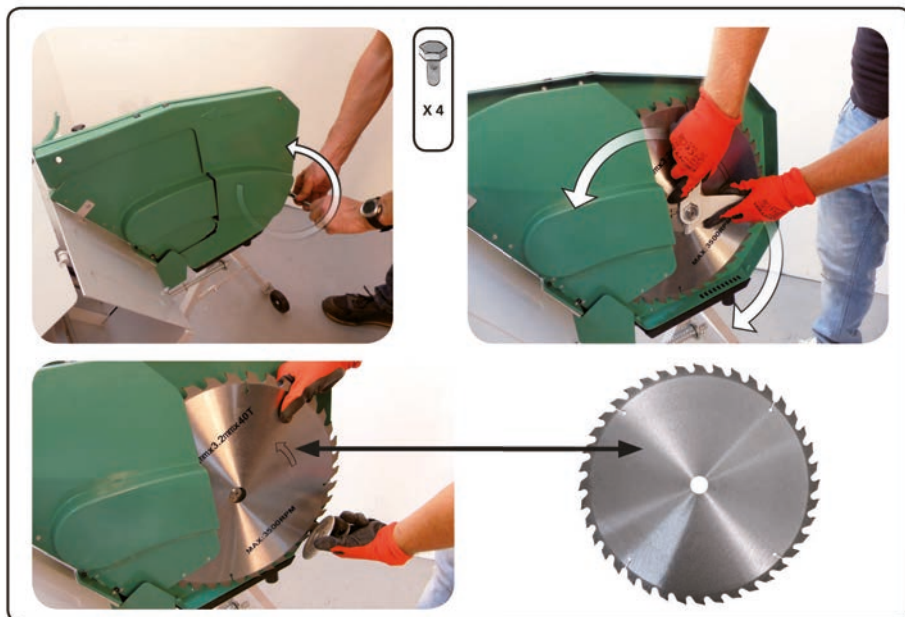
**VEDLIKEHOLD**

**ADVARSEL!** Slå av apparatet, trekk ut ledningen og vent til alle bevegelige deler har stanset helt før rengjøring og/eller vedlikehold.

1. Kontroller at alle sikkerhetstiltak fungerer korrekt etter utført vedlikehold.
2. Bruk bare deler og tilbehør som er anbefalt av produsenten, ellers kan det oppstå fare for personskade og/eller skade på utstyr.
3. Reparasjoner og vedlikehold skal utføres av kvalifiserte personer.

## BYTTE SAGBLAD

Husk å montere sagblad med riktig rotasjonsretning



1. Løsne 4 sekskantskruer og fjern ytre deksel.
2. Fjern mutteren av den ytre flensen ved hjelp av medfølgende verktøy.
3. Erstatt gammelt blad med nytt.

Bruk bare sagblad som oppfyller tekniske data og krav i henhold til EN 847-1. Skadede eller uegnede sagblader kan forårsake personskade og/eller skade på produktet.

## RENGJØRING



Rengjøring bør gjøres regelmessig for å unngå blokkering av sagblad.

**OPPBEVARING**

Oppbevar apparatet slik at det ikke kan startes av uvedkommende og at det ikke kan føre til skader. Ikke oppbevar apparatet fuktig eller ubeskyttet utendørs.

**VIKTIG!** Monter alltid transportstaket før transport.

Spray gjerne sagbladet med egnet beskyttelsesspray før oppbevaring

**MED 50 DRIFTSTIMERS INTERVALL**

Kontroller alle skiveforbindelser. Etterstram ved behov. Vuggen for kubber og stoppet skal kunne beveges.

- Kontroller sagbladet med tanke på montering, slitasje og sløvhets.
- Fjern eventuelle avleiringer på innsiden av bladbeskyttelsen.

## FEILSØKING

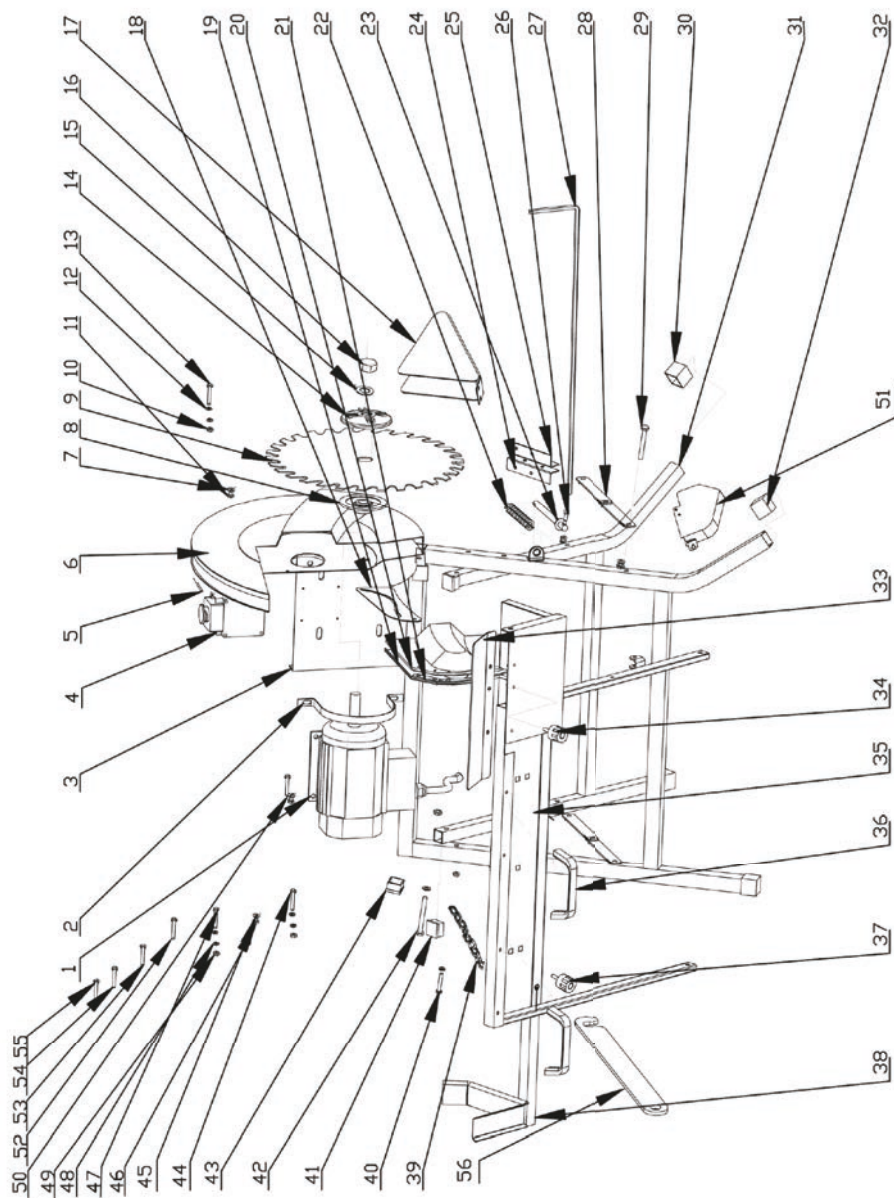
PROBLEM	ÅRSAK	LØSNING
Momentant utkobling (det er ikke mulig å holde strømbryteren inne konstant).	Nullleder.	
Motoren lyder og fungerer unormalt	Kontroller smeltesikringen	Bytt smeltesikringen

## AVFALLSHÅNDTERING

Symbolet viser til at produktet ikke skal kastes sammen med husholdningsavfallet. Dette gjelder i hele EØS-området. For å forebygge eventuelle skader på helse og miljø, som følge av feil håndtering av avfall, skal produktet leveres til gjenvinning, slik at materialet blir tatt hånd om på en ansvarsfull måte. Benytt miljøstasjonene som er der du befinner deg eller ta kontakt med forhandler. De kan se til at produktet blir behandlet på en tilfredsstillende måte som gagner miljøet.

## GARANTI

Produktet har 2 års garanti gjeldende fra innkjøpsdato. Garantien gjelder kun for material- eller fabrikkasjonsfeil. Garantien opphører å gjelde dersom bruksanvisningen ikke er fulgt, eller om produktet har blitt utsatt for unormal belastning eller drift. Alle transport- og demonteringskostnader er for kjøpers regning. Ved eventuelle tvister gjelder Kjøpsloven.



# English

## SIKKERHETSREGLER

### UNDERSTAND YOUR CUTTER

Read and understand the owner's manual and labels affixed to the cutter. Learn its application and limitations as well as the specific potential hazards peculiar to it.

### DRUGS, ALCOHOL AND MEDICATION

Do not operate the cutter while under the influence of drugs, alcohol, or any medication that could affect your ability to use it properly.

### AVOID DANGEROUS CONDITIONS

Keep your work area clean and well lighted. Cluttered areas invites injuries. Do not use the cutter in wet or damp areas or expose it to rain. Do not use it in areas where fumes from paint, solvents or flammable liquids pose a potential hazard.

### INSPECT YOUR CUTTER

Check your cutter before turning it on. Keep guards in place and in working order. Form a habit of checking to see that keys and adjusting wrenches are removed from tool area before turning it on. Replace damaged, missing or failed parts before using it.

### DRESS PROPERLY

Do not wear loose clothing, gloves, neckties or jewelry (rings, wrist watches). They can be caught in moving parts. Protective electrically non conductive gloves and non-skid footwear are recommended when working. Wear protective hair covering to contain long hair, preventing it from get caught in machinery.

### PROTECT YOUR EYES AND FACE

Any cutter may throw foreign objects into the eyes. This can cause permanent eye damage. Always wear safety goggles. Everyday eyeglasses have only impact resistant lenses. They are not safety glasses.

### EXTENSION CORDS

Improper extension cord may cause fire and / or electric accidents. Improper extension cord can cause the saw to work poorly, which in turn can cause overheating. Ensure that the cross-section of the extension cord is sufficient for the power supply of the motor. The conductors should normally have a cross section of at least 1.5 mm<sup>2</sup>. If the cord is longer than 20 m, the cross section must be at least 2 mm<sup>2</sup>. Do not use connections that are not properly insulated. The connections must be suitable for outdoor use.

### AVOID ELECTRICAL SHOCK

Check that the electric circuit is adequately protected and

that it corresponds with the power, voltage and frequency of the motor. Check that there is a ground connection, and a regulation differential switch upstream. Ground the cutter. Prevent body contact with grounded surfaces: pipes, radiators, ranges, and refrigerator enclosures. Never open the pushbutton box on the motor. Should this be necessary, contact a qualified electrician. Make sure your fingers do not touch the plug's metal prongs when plugging or unplugging the log saw.

### KEEP VISITORS AND CHILDREN AWAY

The cutter must be always operated by one person only. Other people should keep a safe distance from the work area, especially when the log saw is under operations. Never use another people to help you with freeing jammed log.

### DON'T FORCE TOOL

It will do a better and safer job at its design rate. Don't use the cutter for a purpose for which it was not intended.

### DON'T OVERREACH

Floor must not be slippery. Keep proper footing and balance at all times. Never stand on cutter. Serious injury could occur if the cutter is tipped or the blade or other moving parts are unintentionally contacted. Do not store anything above or near the log saw where anyone might stand on the tool to reach them.

### AVOID INJURY FROM UNEXPECTED ACCIDENT

Do not attempt to load the log on until the log pusher has stopped. **WARNING!** Keep hands out of the way of all moving parts.

### PROTECT YOUR HANDS

Keep you hands away from blade and cracks which open in the log; They may close suddenly and crush or amputate your hands. Do not remove jammed logs with you hands.

### NEVER LEAVE CUTTER RUNNING UNATTENDED

Don't leave tool until it has come to a complete stop.

### DISCONNECT POWER

Unplug when not in use, before making adjustments, changing parts, cleaning, or working on the log saw; Consult technical manual before servicing.

### MAINTAIN YOUR CUTTER WITH CARE

Keep the log saw clean for best and safest performance.

### MAKE THE WORKSHOP CHILDPROOF

Lock the shop. Disconnect master switches. Store the log saw away from children and others not qualified to use it.



## A WARNING REGARDING RESIDUAL RISK

The following risks are inherent to the use of these machines:

- Injuries caused by touching the rotating parts
- Injuries caused by disruption of the cutting blade

These risks are most evident:

- Within the range of operation
- Within the range of the rotating machine parts

In spite of the application of the relevant safety regulations and the implementation of safety devices, certain residual risks cannot be avoided. These are:

- Impairment of hearing.
- Risk of accidents caused by the uncovered parts of the rotating cutting blade.
- Risk of injury when changing the blade.
- Risk of squeezing fingers when opening the guards.
- Braking should be verified every before use, running the machine, switch off then check the stopping time.
- Only sawblades made in conformity to EN 847-1:1997 shall be used on the machine;
- The machine during indoor use shall be connected to an external chip and dust extraction system;
- A Residual Current Device (RCD) should be used

## SETTING AND MAINTENANCE REQUIRE

- The machine should be checked whether inner and outer blade cover, left and right side table moving cover, inner and outer flange of blade and blade are proper before operation.
- Pushing the moving worktable forward and check whether left and right table moving cover and inner and outer blade touch each other as to avoid unnecessary damage, while the log saw is working after turning-on the power.
- Please turn off the power supply after using, cleaning the machine, save at dry airiness place.

## SAFE WORKING PRACTICE

It is essential all operators are:

- Adequately trained in the use, adjustment and operation of the machine.
- Instructed in factors that influence exposure to noise e.g.: sawblade designed to reduce the emitted noise; sawblade and machine maintenance.
- Informed of factors that influence exposure to dust e.g.: type of material being machined; importance of local extraction (capture at source); proper adjustment of hoods/baffles/chutes; where provided, dust extraction equipment to be switched on before commencing machining.

It is important that:

- During operation the machine is standing on level, horizontal ground and that the floor area around the machine is level, well maintained and free from loose material e.g. chips and off-cuts;
- Adequate general or localized lighting is provided;
- Stock and finished workpieces are located close to the operators normal working position.

It is essential for the operator to:

- Use a push block or push stick to avoid working with the hands close to the sawblade when using a dual purpose circular sawing machine for firewood/circular saw bench in the saw bench mode;
- Wear suitable personal protective equipment when necessary; this could include;
  - hearing protection to reduce the risk of induced hearing loss;
  - respiratory protection to reduce the risk of inhalation of harmful dust;
  - gloves for handling sawblades (sawblades should be carried in a holder wherever practicable)
- Refrain from cross cutting logs on a machine in the saw bench mode;
- Stop the machine running whilst unattended
- Report faults in the machine, including guards or sawblades, as soon as they are discovered;
- Adopt safe procedures for cleaning, maintenance and remove chips and dust regularly to avoid the risk of fire
- follow manufacturers instruction for use, adjustment and repair of sawblades
- Select the correct riving knife, depending on the sawblade thickness, when using a dual purpose circular sawing machine for firewood/circular sawbench in the saw bench mode;
- Observe the maximum speed marked on the sawblades;
- Use correctly sharpened sawblades;
- Ensure that any spacers and spindle rings used are suitable for the purpose as stated by the manufacturer;
- Refrain from removing any off-cut or other part of the workpiece from the cutting area whilst the machine is running except by using a push stick;
- Ensure that guards and other safety devices necessary machine operation are in position, in good working order and properly maintained.

## IMPORTANT!

Through poor conditions of the electrical MAINS, shortly voltage drops can appear when starting the EQUIPMENT. This can influence other equipment (eg. Blinking of a lamp). If the MAINS-IMPEDANCE  $Z_{max} < 0.317 \text{ OHM}$ , such disturbances are not expected. (In case of need, you may contact your local supply authority for further information).

# English

## TECHNICAL SPECIFICATIONS

MODEL	LS400M-F
Rating	230V~50Hz S6/40%
Power	2200 W
Cutter capacity	Ø30-Ø135mm
Blade diameter	Ø405mm×Ø30mm×3.2mm×32T
Lydeffekt, LwA	104 dB(A)
Lydtrykksnivå, LpA	92 dB(A), K=4 dB
IP-class	IP54
Weight	32 KG

LWA=93dB(measured value)

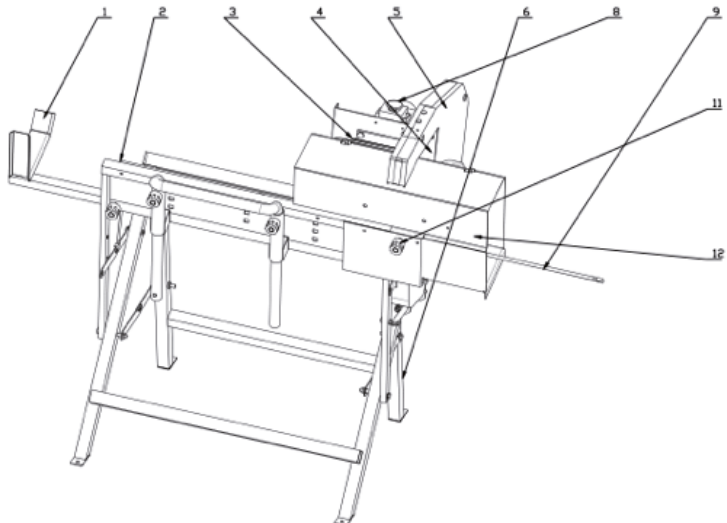
Associated uncertainty K=4dB

Measurement made in accordance with ENO 3746:1995

The figures quoted are mission levels and are not necessarily safe working levels. Whilst there is a correlation between the emission and exposure levels, this cannot be used reliably to determine whether or not further precautions are required. Factors that influence the actual level of the workforce include the characteristics of the work room, the other sources of noise etc.i.e. the number of machines and other adjacent processes. Also the permissible exposure level can vary from country to country. This information, however, will enable the user of the machine to make a better evaluation of the hazard and risk

## DESCRIPTION

1. Sliding support
2. Working table
3. Motor
4. Blade inner guard
5. Blade outer guard
6. Support leg
7. Spanner (2 pcs)
8. ON/OFF switch
9. Extended holder
10. Guide plate
11. Locking knob
12. Table cover

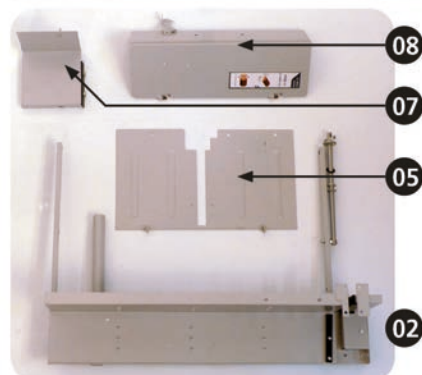
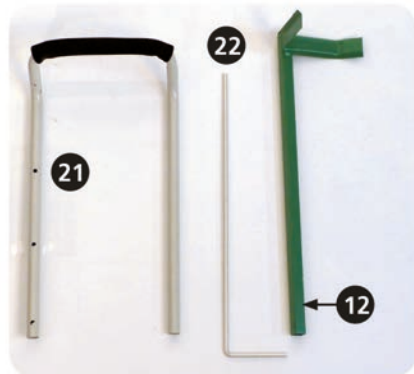
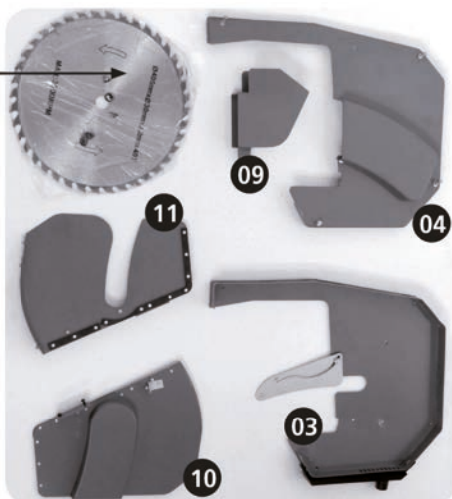
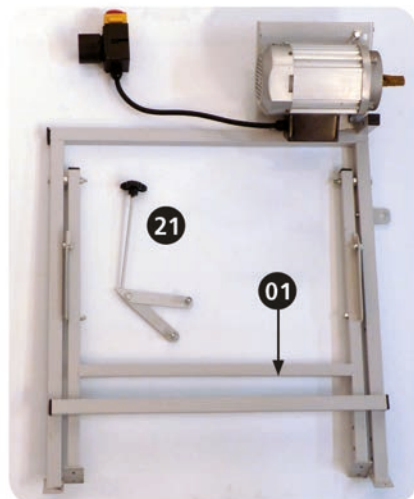


## ASSEMBLY

**WARNING!** To prevent accidental starting that could cause possible serious personal injury, assemble all parts to your machine before connecting it to power supply.

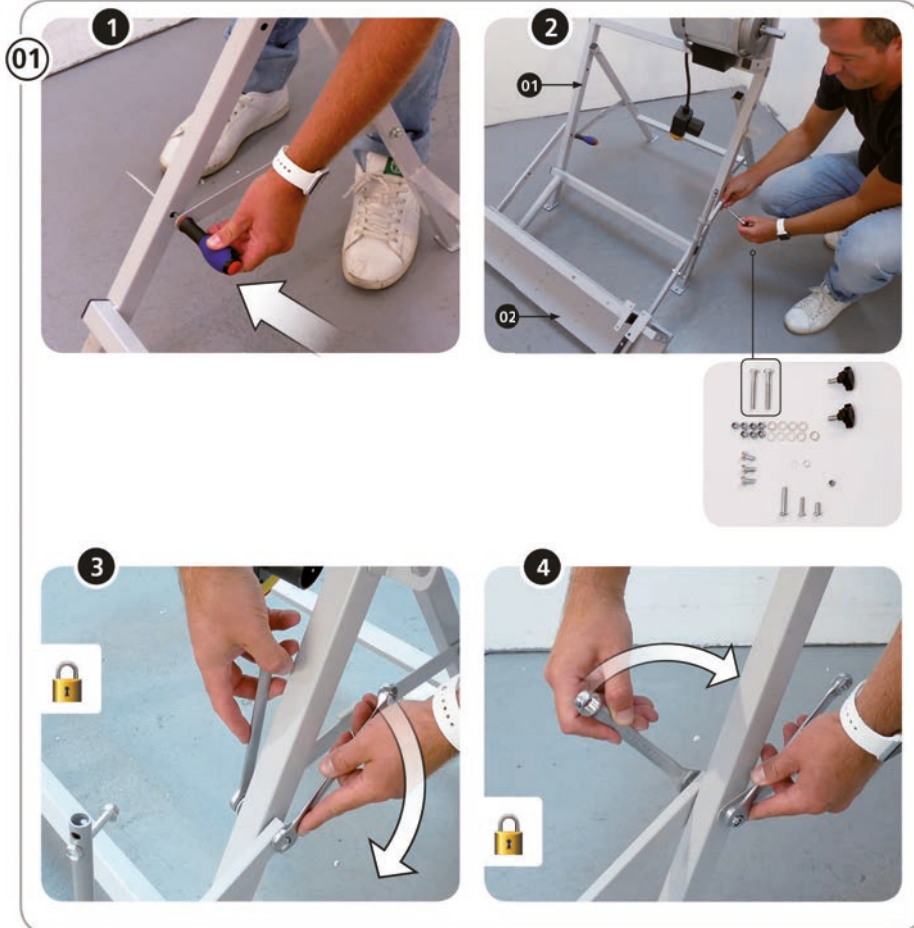
This machine should never be connected to power supply when you are assembling parts, making adjustments, installing.

- Carefully remove all parts from the carton and place the machine on a level work surface. Separate and check against the list of loose parts.
- If any parts are missing, do not operate this machine until the missing parts are replaced. Failure to do so could result in serious personal injury.
- Do not discard the packing materials until you have carefully inspected the machine, identified all parts, and satisfactorily operated this machine.

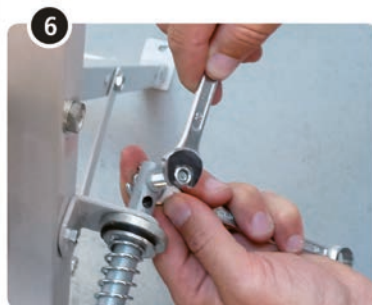
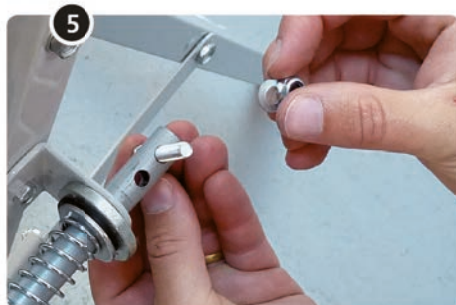
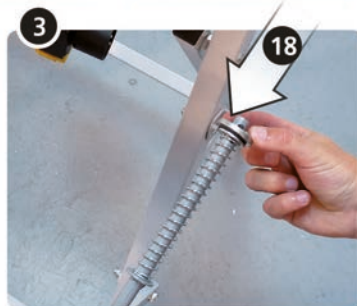
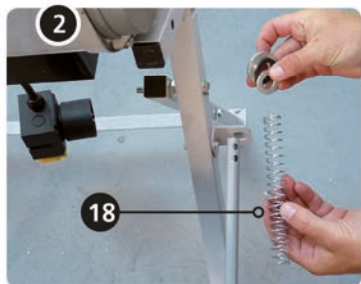


# English

## STEP 1

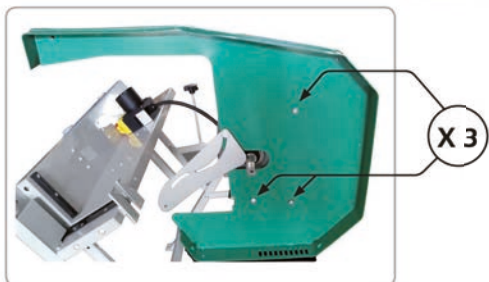
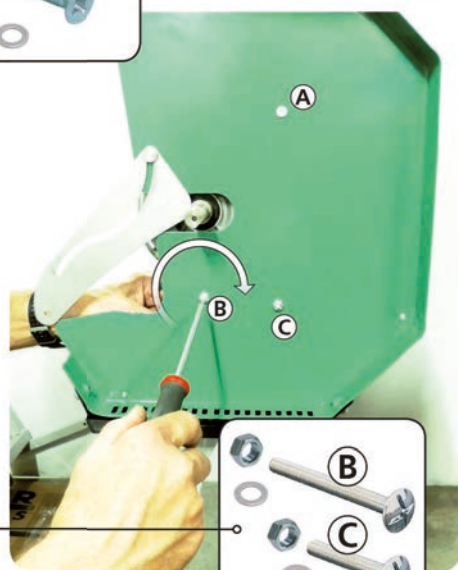
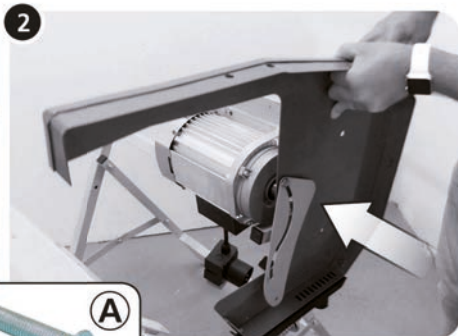
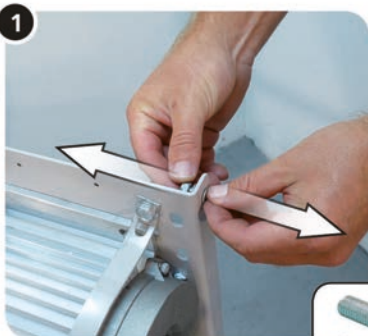


02



## STEP 2

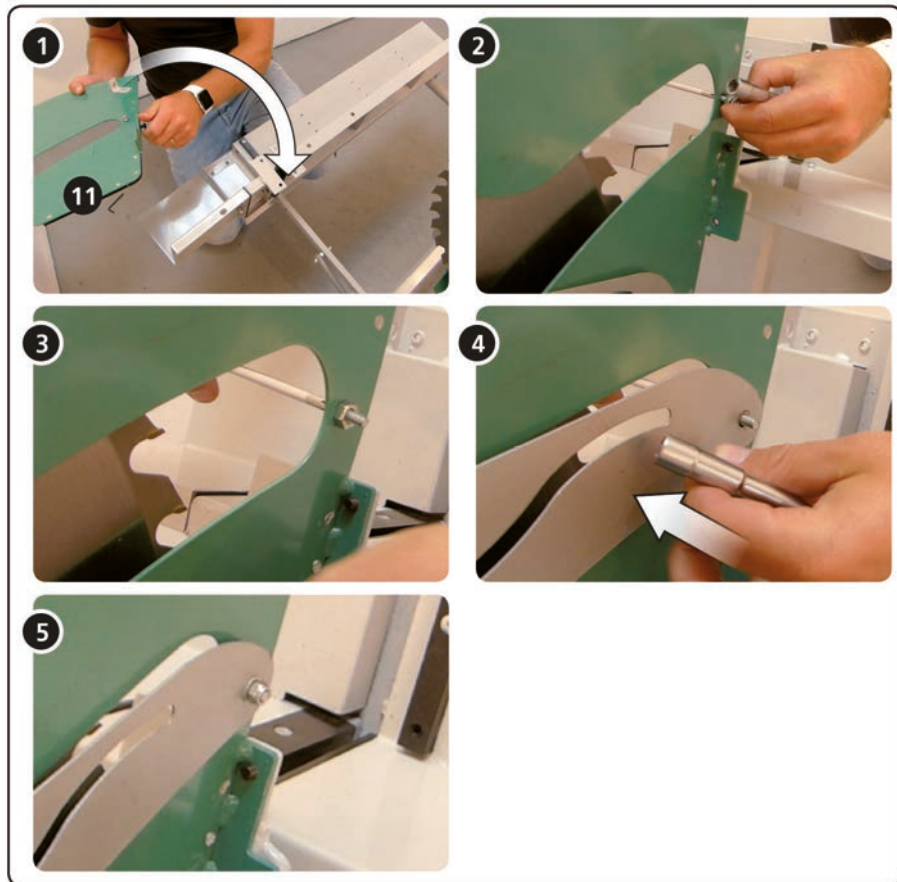
01



## STEP 3

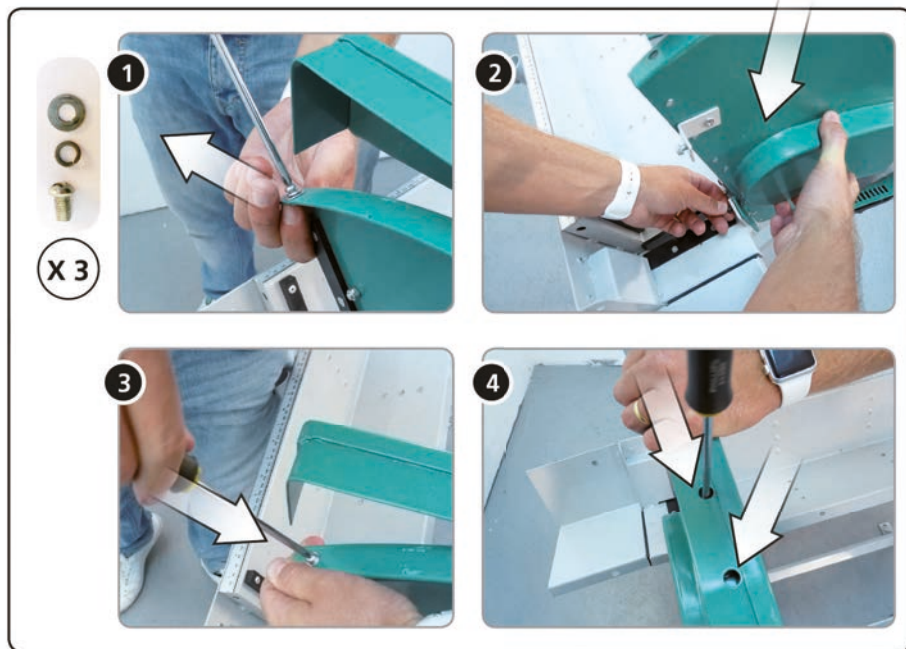


## STEP 4



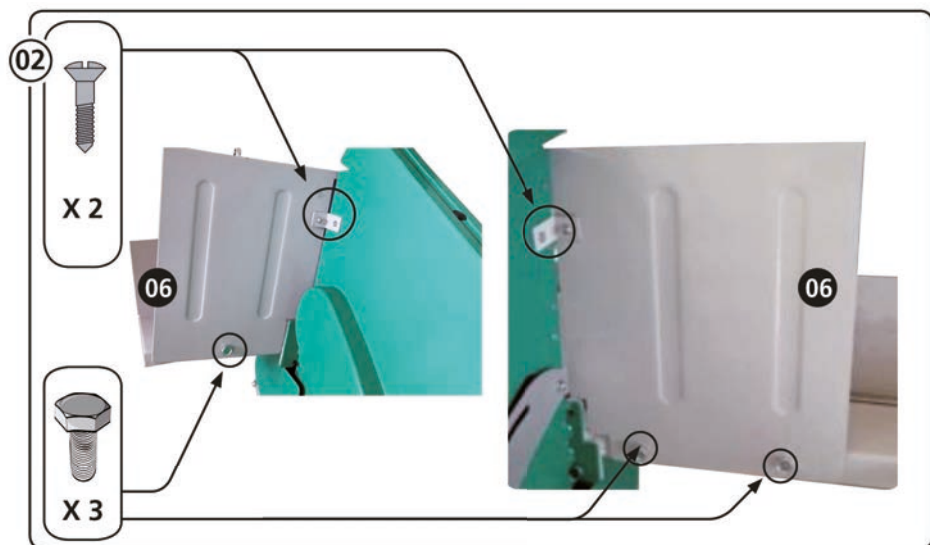


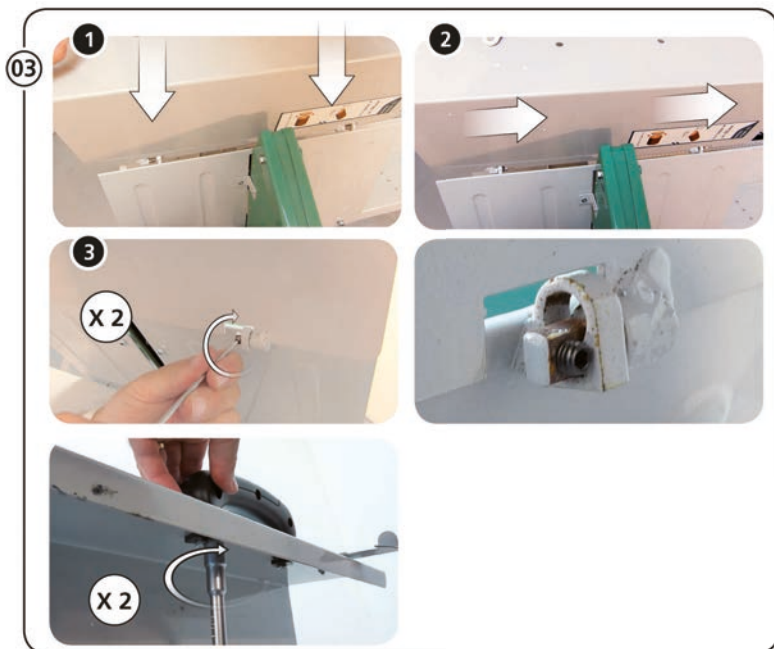
## STEP 5



# English

## STEP 6





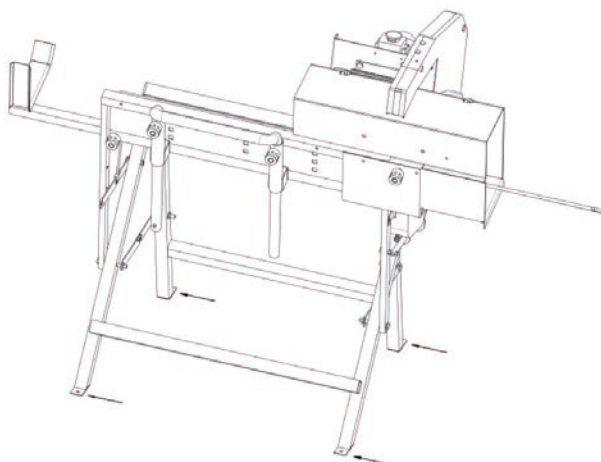


05



**WARNING!** You can tight all bolts before using machine. Ensure the blade is not touching the carter. If needed adjust with the screws to center the blade.

**WARNING!** Before using the machine, fix the 4 holes with Bolts (M8X20) at the bottom of the stand.

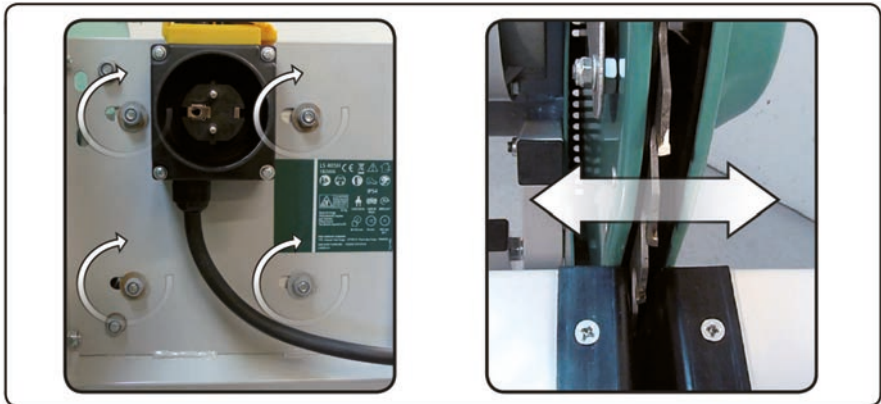


## ELECTRICAL CONNECTION



The power supply must be 230V - 50 Hz. Extension cords up to 25 meters long must have cross diameter of 1.5 mm<sup>2</sup>. Extension cords of more than 25 m must have a diameter of at least 2.5 mm<sup>2</sup>. The main supply must have a slow 16 A fuse. Check the electrical wiring regularly for damage. Ensure that the power cord is not connected to the power source when checking them. Electrical conductors must comply with the relevant VDE and DIN regulations. Only use extension cords with code H 07 RN. The type description must be printed on the cord according to the regulations.

## SAWBLADE ADJUSTMENT

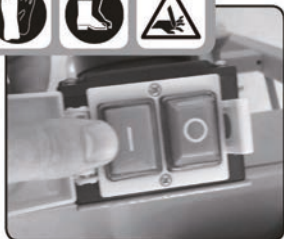


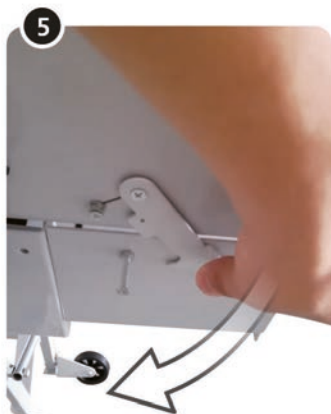
Before starting, the blade must be centered between the two cheeks of the carter, if needed:

- Unscrew the 4 screws of the engine maintenance,
- Adjust the positioning of the engine (right or left) in order to focus the blade.
- Tighten the screws.

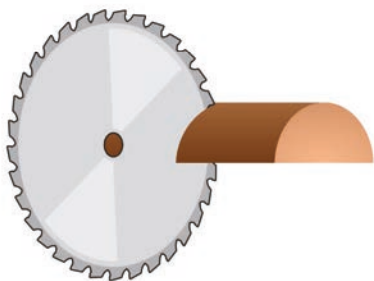
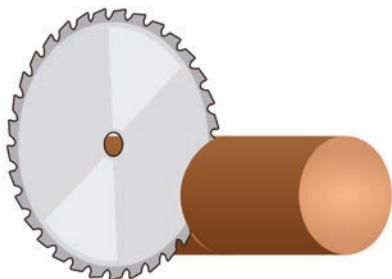


04

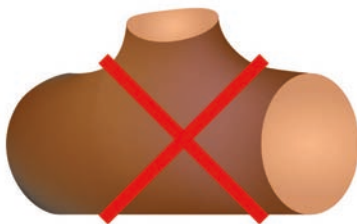




YES



NO

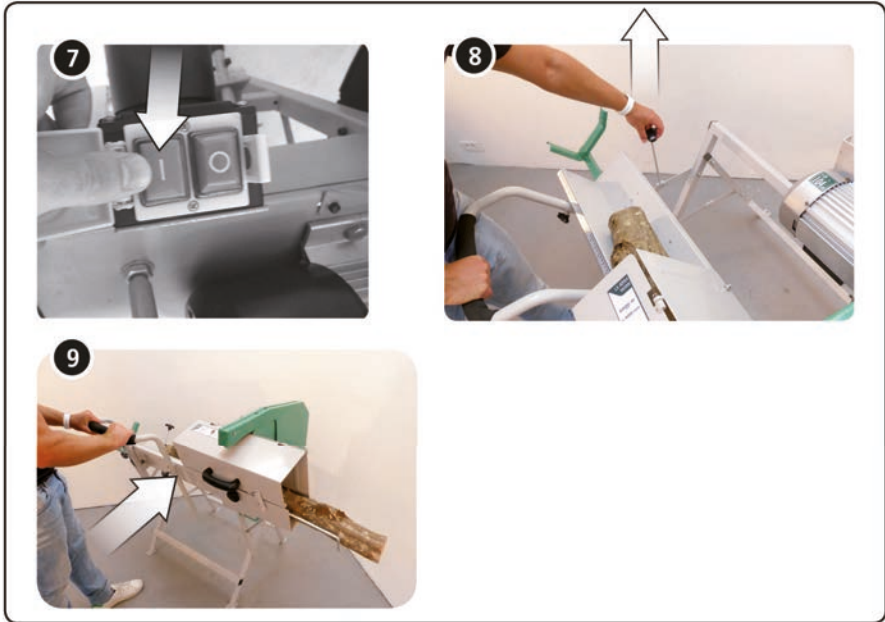




**OPERATION**

Before starting work, check to see that the following are in proper working order:

- Saw blade (firmly mounted? Undamaged? Sharp? Sufficient distance to other parts?)
- Blade guard (undamaged? Distance to saw blade sufficient?)
- Working table (must automatically return to the starting position)
- Power cable, power cable plug and switch (if damaged, have replaced to a qualified electrician)
- Motor brake (after switching OFF maximum 10 seconds post-running of saw blade)

**CUTTING**

1. Start machine and let the motor reach full speed.
2. Place a log on the working table and lift security handle
3. To make the cut, push the working table with both hands at the handle towards the saw blade
  - a. Exert only so much pressure that the motor speed does not fall off..
  - b. Push feed working table until it hits the stop
4. Return working table completely to the starting position.
5. Remove the cut off piece from the feed rock – make next cut
6. If no further cutting is to be done immediately afterwards, turn machine OFF

**NOTE!** If the log was not completely separated, turn it over and repeat the cutting operation from the opposite side (reversing cut).

**CARE AND MAINTANCE**

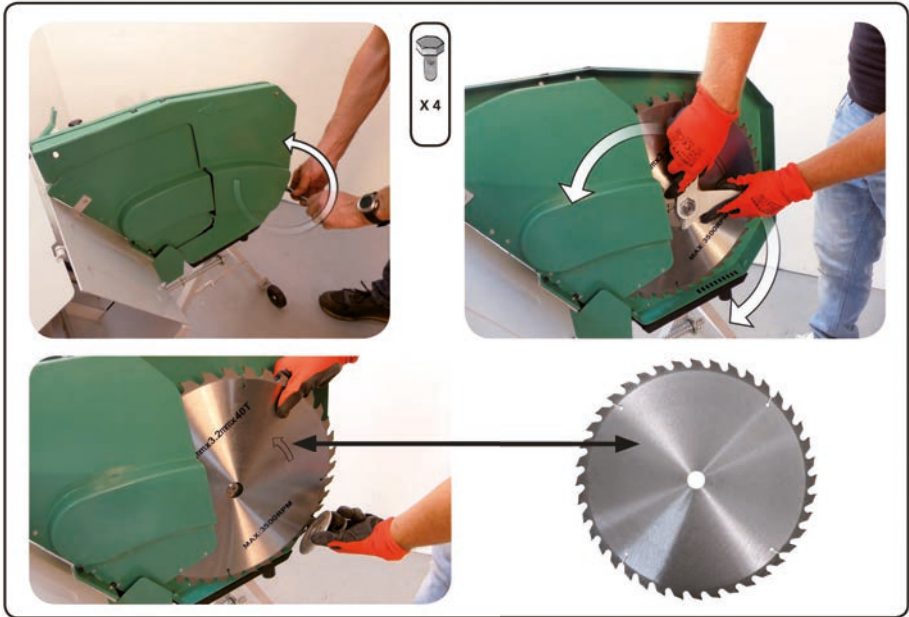
**WARNING!** Switch machine OFF. Wait for saw blade to complete stop. Unplug power cable.

1. Check that all safety devices are operational again after each service
2. Replace damaged parts, especially safety devices, only with genuine replacement parts since parts not tested and approved by the equipment manufacturer can cause unforeseeable damage
3. Repair and maintenance work other than described in this section should only be carried out by qualified specialists.

# English

## SAWBLADE CHANGE

Remember to mount saw blades with the correct direction of rotation.



1. Loosen 4 hexagonal screws and remove the outer cover
2. Remove the nut of the outer flange using the supplied tools
3. Replace old blade with new.

Use only saw blades that meet the technical data and requirements according to EN 847-1.  
Damaged or unsuitable saw blades can cause personal injury and / or damage to the product

## CLEANING



Cleaning should be done regularly to avoid blockage of saw blade.

**STORAGE**

Store the machine so that it cannot be started by unauthorized persons and that it cannot cause damage. Do not store the machine in wet or unprotected environment.

**IMPORTANT!** Always install the transport brace before transporting the saw.

To keep the saw blade from rusting, spray with Cleaning and Maintenance Spray (optional accessory) before storing it for a longer time.

**EVERY 50 HOURS OF OPERATION**

Check all screwed connections, tighten if necessary (Rocker and rocker stop must remain movable).

- Check saw blade for firm seat, wear and sharpness.
- Remove any deposits that may have build up inside the saw blade cover.

# English

## TROUBLESHOOTING

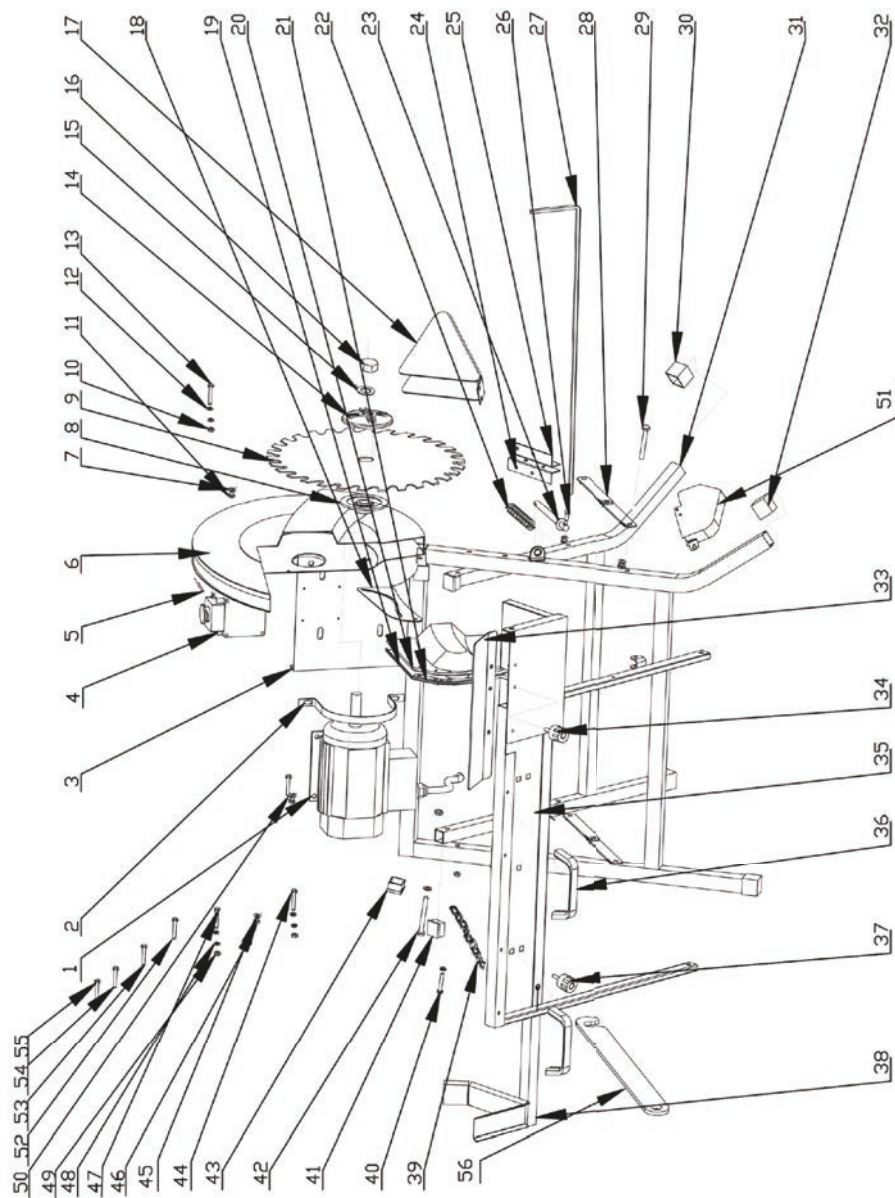
PROBLEM	ÅRSAK	LÖSNING
Instant disconnection (it is not possible to keep the power switch in constant).	Neutral conductor.	
The engine sounds and works abnormally	Check the fuse	Change fuse

## RESPONSIBLE DISPOSAL

This symbol indicates that this product should not be disposed of with general household waste. This applies throughout the entire EU. In order to prevent any harm to the environment or health hazards caused by incorrect waste disposal, the product must be handed in for recycling so that the material can be disposed of in a responsible manner. When recycling your product, take it to your local collection facility or contact the place of purchase. They will ensure that the product is disposed of in an environmentally sound manner.

## WARRANTY

Product has 2 year warranty valid from the date of purchase. The warranty applies only to material or fabrication errors. The warranty ceases to apply if the operating instructions have not been followed or the product has been exposed to abnormal load or operation. All transport and dismantling costs are at the buyer's expense. In case of disputes, the Purchasing Act applies.







**Declaration of conformity**  
**Samsvarserklæring**  
**Försäkran om överensstämmelse**



**Mega Norge AS**  
**Øvre Flatåsveg 18**  
**N-7079 Flatåsen**

Declares that this product complies with the requirements of the following directives and standards  
Bekrefter at dette produktet er i samsvar med følgende direktiver og standarder  
Intygar att denna produkt överensstämmer med kraven i följande direktiv och standarder

**Product**..... Log Saw / Vedkapsag / Vedkapsåg  
**Model** ..... Park & Garden 530125 / LS400M-F

<b>Machinery Directive</b> 2006/42/EU	EN 609-1:2017 EN60204-1:2006/A1:2009	
<b>EMC Directive</b> 2014/30/EU	EN 55014-1:2017 EN 55014-2:2015 EN 61000-3-2:2014 EN 61000-3-11:2000	
<b>ROHS Directive</b> 2011/65/EU	EN 62321-1:2013 EN 62321-2:2014 EN 62321-3-1:2014 EN 62321-4:2014	EN 62321-5:2014 EN 62321-6:2015 EN 62321-7-1:2015 EN 62321-7-2:2017

Anders Krigsvoll  
Director/Daglig leder/VD

Trondheim, Norway 01.03.2021