

# PowerMan<sup>®</sup>

## Minidumper mod. PM300BM

### Bruksanvisning



Vnr.530650

Les hele denne bruksanvisningen nøye før du skal ferdigmontere denne maskinen. Les, forstå og ikke minst, følg alle instruksjonene før bruk. Vær sikker på at du kjenner alle funksjoner og hvordan du skal bruke maskinen korrekt før du tar den i bruk. Ta vare på denne bruksanvisningen for senere bruk, samt hvis du har behov for feilsøking eller for å bestille slidedeler og reservedeler.



## INNHOLDSFORTEGNELSE

Introduksjon.....	2
Tekniske spesifikasjoner .....	2
Miljø.....	2
Symboler.....	2
Generelle sikkerhetsregler .....	3
Spesifikke sikkerhetsregler .....	4
Utpakking og kontroll av innholdet.....	4
Montering.....	4
Funksjoner og kontroller .....	6
Retningslinjer for riktig bruk.....	7
Starte motor.....	8
Drift .....	8
Stoppe motor.....	8
Vedlikehold og justering.....	8
Smøring.....	10
Oppbevaring/lagring .....	11
Feilsøking.....	12
Sprengskisse .....	14
Deleliste .....	15

## INTRODUKSJON

Din nye minidumper vil mer enn tilfredsstille dine forventninger. Den er produsert under strenge kvalitetsstandarder for å oppfylle høye ytelseskriterier. Du vil finne den enkel og trygg å betjene, og med godt vedlikehold vil den gi deg glede i mange år.



Les nøye gjennom hele denne bruksanvisningen før du bruker denne maskinen. Vær spesielt oppmerksom på forholdsregler og advarsler.

Fire-trinns girkasse, tre forover og en revers, ligger i hjertet av enheten. Den er overdimensjonert for å håndtere de enorme dreiemomentene som genereres av motoren på en sikker måte. Takket være den effektive reduksjonsgiringen er den i stand til å bevege seg rundt i enhver situasjon og bære enhver belastning.

Motorprodusenten er ansvarlig for alle motorrelaterte problemer med hensyn til ytelse, effekt, spesifikasjoner, garanti og service. Se motorprodusentens bruker-/brugerhåndbok, pakket separat med enheten din, for mer informasjon.

## TEKNISKE SPESIFIKASJONER

Motor	Loncin G200F
Slagvolum	196 cc
Effekt, motor	6,5 HK
Gearkasse	3 Forover + 1 Revers
Lastekapasitet	300 kg
Sporbredde belte	180 mm
Lydnivå	99,5 dB(A)
Vibrasjonsnivå venstre styrespak	10,1 m/s <sup>2</sup> (=k=1,5 m(s <sup>2</sup> ))
Vibrasjonsnivå høyre styrespak	11,3 m/s <sup>2</sup> (=k=1,5 m(s <sup>2</sup> ))
Forpakning	Trekasse
Forpakkingsstørrelse	860x630x290 mm
Vekt	179 kg

## MILJØ

Resirkuler uønskede materialer i stedet for å kaste dem som avfall. Alt av emballasje og annet som blir til overs, bør gjenvinnes, bringes til det lokale avfallsmottaket og avhendes på en miljøvennlig sikker måte.

## SYMBOLER

Etiketter på minidumperen din kan vise symboler. Disse representerer viktig informasjon om produktet eller henviser til bruksanvisningen.



**ADVARSEL!** Hvis du ignorerer sikkerhetsskiltene og advarslene på minidumperen, samt ignorerer sikkerhets- og driftsinstruksjonene i bruksanvisningen, kan det forårsake alvorlige skader og til og med føre til døden.



Les denne bruksanvisningen nøye.



Bruk vernebriller.  
Bruk hørselsvern.



Bruk vernehansker.



Bruk vernesko.



Ikke fjern eller tukle med beskyttelses- og sikkerhetsinnretningene.



Sørg for at minidumperen ikke blir utsatt for åpne flammer eller gnister. Røyking er ikke tillatt under bruk.



Ikke berør deler som er varme etter bruk. Det kan føre til alvorlige brannskader.



Hold hendene unna alle bevegelige deler.



Ikke start eller kjør motoren i et lukket område.



Ikke kjør i skråninger med vinkel over 20° eller tøm dumperkassen i skrå posisjon.



Vær oppmerksom på at løse gjenstander som stein mv. kan kastes ut under bruk.



Eksos inneholder karbonmonoksid, som er en fargeløs og luktfri gass. Å puste inn karbonmonoksid kan medføre tap av bevissthet og i verste fall død.



Slå alltid av motoren før du utfører vedlikehold.



Hold barn og andre personer i sikker avstand fra minidumperen.

## GENERELLE SIKKERHETSREGLER

### DENNE MASKINEN KAN FØRE TIL ALVORLIG SKADE HVIS DEN BRUKES FEIL - LES DERFOR BRUKSANVISNINGEN NØYE OG FORSTÅ ALLE ADVARSELSSYMBOLER OG HVORDAN MASKINEN FUNGERER FØR BRUK !

- Les og forstå bruksanvisningen og etikettene som er festet til minidumperen. Lær bruken og begrensningene samt de spesifikke mulige farene som er særegne for den.
- Vær grundig kjent med kontrollene og hvordan de fungerer. Vit hvordan du stopper minidumperen og kobler fra kontrollene raskt.
- Sørg for å lese og forstå alle instruksjonene og sikkerhetsreglene som er skissert i motorprodusentens bruksanvisning pakket separat med enheten. Ikke prøv å betjene minidumperen før du forstår hvordan du skal betjene og vedlikeholde motoren på riktig måte og vet hvordan du unngår utilsiktede skader og/eller skade på eiendom.
- Hvis minidumperen skal brukes av andre enn den opprinnelige kjøperen, eller skal lånes, leies eller selges, må du alltid oppgi denne bruksanvisning og nødvendig sikkerhetsopplæring før bruk. Brukeren kan forhindre og er ansvarlig for ulykker eller skader som kan oppstå på seg selv, andre personer eller eiendom.
- Ikke tving minidumperen utover maskinens begrensninger og den skal kun brukes til arbeidet den er laget for.

### PERSONLIG SIKKERHET

- Ikke la barn bruke denne maskinen på noe tidspunkt.
- Hold barn, kjæledyr og andre personer som ikke bruker enheten borte fra arbeidsområdet. Vær på vakt og slå av enheten hvis noen kommer inn på arbeidsområdet. Hold barn under oppsyn av en ansvarlig voksen.
- Ikke bruk minidumperen mens du er påvirket av narkotika, alkohol eller andre medisiner som kan påvirke din evne til å bruke den riktig.
- Kle deg riktig: Bruk lange bukser, arbeidsstøvler og arbeidshansker. Ikke bruk løse klær, korte bukser eller smykker av noe slag. Fest langt hår slik at det er over skuldernivå. Hold håret, klærne og hanskene unna bevegelige deler. Løse klær, smykker eller langt hår kan sette seg fast i bevegelige deler.
- Beskytt øyne, ansikt og hode mot gjenstander som kan kastes ut fra minidumperen. Bruk alltid vernebriller under drift.
- Bruk passende hørselsvern.
- Hold alltid hender og føtter unna alle bevegelige deler under drift. Bevegelige deler kan kutte, klemme eller knuse kroppsdeler.
- Hold alltid hender og føtter unna alle potensiell klemmepunkter.
- Ikke berør deler som kan være varme ved bruk. La delene avkjøles før du prøver å vedlikeholde, justere eller utføre service.
- Vær på vakt, se hva du gjør, og bruk sunn fornuft når du bruker minidumperen.
- Ikke overdriv. Ikke bruk minidumperen barbeint eller når du bruker sandaler eller lignende lettvektsfottøy. Bruk beskyttende fottøy som vil beskytte føttene og forbedre fotfestet på glatte overflater. Hold riktig fotfeste og balanse til enhver tid. Dette gir bedre kontroll over minidumperen i uventede situasjoner.

### INSPISER MASKINEN DIN

- Sjekk minidumperen før du starter den. Hold dekslene på plass og i god stand. Sørg for at alle muttere, bolter osv. er godt strammet.

- Bruk aldri minidumperen når den trenger reparasjon eller er i dårlig mekanisk tilstand. Skift ut skadede, manglende eller defekte deler før du bruker den. Se etter drivstofflekkasjer. Hold minidumperen i sikker arbeidstilstand.
- Ikke bruk minidumperen hvis motorens bryter ikke slår av motoren når den går. Enhver bensindrevet maskin som ikke kan kontrolleres med motorbryteren er farlig og må skiftes ut.
- Kontroller regelmessig at nøkler og justeringsnøkler er fjernet fra maskinområdet før du starter den. En skiftenøkkel eller en nøkkel som blir stående festet til en roterende del av maskinen kan føre til personskade.
- Unngå utilsiktet start. Sørg for at motorens bryter er av før du transporterer maskinen eller utfører vedlikehold eller service på enheten. Transport eller utførelse av vedlikehold eller service på en minidumper som er påslått, øker faren for ulykker.
- Hvis minidumperen begynner å vibrere unormalt, stopp motoren og sjekk umiddelbart for årsaken. Vibrasjon er generelt et varseltegn på problemer.

### MOTORSIKKERHET

- Denne maskinen er utstyrt med en forbrenningsmotor. Ikke bruk den på eller i nærheten av omgivelser som kan ta fyr, med mindre eksossystemet er utstyrt med en gnistfanger som oppfyller gjeldende lokale lover.
- En gnistfanger, hvis den brukes, må holdes i god stand av operatøren.
- Start eller kjør aldri motoren i et lukket område. Eksos er farlig og inneholder karbonmonoksid, en luftfri og potensielt dødelig gass. Bruk denne enheten kun på et godt ventilert utendørsområde.
- Ikke gjør endringer på motoren i et forsøk på å få den til å gå med høyere hastigheter. Maksimalt motorturtall er forhåndsinnstilt av produsenten og er innenfor sikkerhetsgrensene. Se motorhåndboken.
- Hold et brannslukningsapparat tilgjengelig når du bruker denne minidumperen i tørre områder, som en forholdsregel.

### DRIVSTOFFSIKKERHET

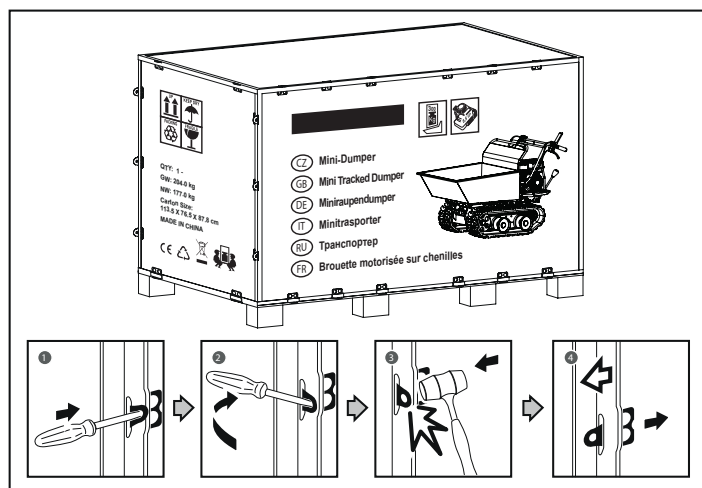
- Drivstoff er svært brannfarlig, og dampene kan eksplodere hvis det antennes. Ta forholdsregler ved bruk for å redusere sjansen for alvorlig personskade.
- Når du fyller eller tømmer drivstofftanken, bruk en godkjent drivstoffbeholder mens du befinner deg i et rent, godt ventilert utendørsområde. Ikke røyk mens du fyller på drivstoff eller bruker enheten, og hold deg unna gnister, åpen ild eller andre antennelseskilder i nærheten av driftsområdet. Fyll aldri drivstofftanken innendørs.
- For å unngå gnister eller statisk elektrisitet, hold ledende gjenstander – som verktøy – bort fra eksponerte, elektriske deler og koblinger. Disse hendelsene kan antenne røyk eller damper.
- Stopp alltid motoren og la den avkjøles før du fyller drivstofftanken. Fjern aldri lokket på drivstofftanken eller fyll på drivstoff mens motoren går eller når motoren er varm. Ikke bruk maskinen om det er lekkasjer i drivstoffsystemet.
- Løse drivstofftanklokket sakte for å avlaste trykket i tanken.
- Overfyll aldri drivstofftanken. Fordi motorvarme kan føre til at drivstoffet utvider seg, fyll aldri tanken til mer enn 1,5 cm under bunnen av påfyllingshalsen. Dette vil gi rom for drivstoffutvidelse.
- Sett alle bensintank- og beholderlokkene godt på plass og tørk opp drivstoffsøl. Bruk aldri enheten uten at tanklokket er sikkert på plass.
- Hvis det søles bensin, må du ikke prøve å starte motoren. Dette kan føre til at bensinsølet antennes. Flytt i stedet maskinen vekk fra området med bensinsøl og unngå å skape noen antennelseskilde, for drivstoffdampene har forsvunnet.
- Om du søler bensin på deg selv eller klærne dine, vask huden og skift klær umiddelbart.
- Oppbevar drivstoff i beholdere som er spesielt designet og godkjent for drivstofflagring.
- Oppbevar drivstoff på et kjølig, godt ventilert område, trygt unna gnister, åpen ild eller andre antennelseskilder.
- Oppbevar aldri drivstoff, eller en maskin med drivstoff i tanken, inne i en bygning der det kan oppstå gnist, åpen ild eller det oppbevares andre antennelseskilder. La motoren avkjøles før den oppbevares i lukket rom.

## SPESIFIKKE SIKKERHETSREGLER

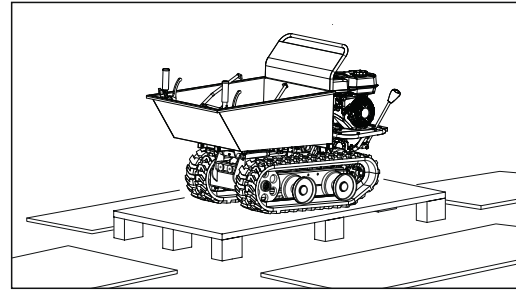
- Inspiser grundig arbeidsområdet som skal benyttes, hold arbeidsområdet rent og fritt for gjenstander for å forhindre velt og at brukeren snubler. Kjør på et flatt underlag.
- Sørg for at du ikke oppholder deg under minidumperen og utsetter deg for fare ved f.eks. montering, installasjon og drift, vedlikehold, reparasjon eller flytting.
- Sørg for at personer, barn og kjæledyr er på behørig avstand under bruk. Stopp enheten umiddelbart om personer nærmer seg.
- Ikke klatre opp i dumperkassen og transporter aldri passasjerer.
- Parker aldri maskinen på et sted med ustabil underlag som kan gli etter, spesielt når den er full av last.
- Koble ut clutchspaken før du starter motoren.
- Start motoren forsiktig i henhold til instruksjonene og hold føttene på god avstand fra de bevegelige delene.
- Forlat aldri minidumperen når motoren går.
- Hold alltid enheten med begge hender under bruk. Hold et fast grep om håndtakene. Vær oppmerksom på at maskinen uventet kan sprette eller hoppe fremover hvis maskinen skulle treffe hindringer som store steiner, trestammer, tømmer o.l.
- GÅ – aldri løp med maskinen.
- Sørg for at du ikke overskrider maskinens kapasitet. Tilpass hastigheten til forholdene, både når det gjelder underlag, helning på terrenget og vekten på lasten du har på minidumperen.
- Vær ekstremt forsiktig når du rygger eller trekker maskinen mot deg.
- Utvis ekstrem forsiktighet når du kjører på eller krysser grusveier, stier eller veier. Vær på vakt for skjulte farer eller trafikk.
- På mykt underlag, kjør med det første giret forover og bakover. Ikke akselerer raskt, ikke sving kraftig eller stopp brått.
- Vær svært oppmerksom når du arbeider på frosset underlag, da minidumperen kan skli.
- Unngå om mulig å kjøre på rullesteiner, knust stein, stål, betong, stubbete felt, tømmerstokker, etc. Kjøring på slikt underlag kan forårsake skade og kan forkorte levetiden til belter og hjul..
- Ikke bruk maskinen på trange steder hvor det kan være fare for å klemme operatøren mellom maskinen og en annen gjenstand.
- Bruk aldri maskinen i skråninger der vinkelen er over 20°.
- Når du beveger deg over en skråning, enten du beveger deg fremover eller bakover, sørg alltid for at vekten er jevnt balansert. Prøv å kjøre i retninger som går parallelt med skråningen (opp eller ned). For å unngå fare, ikke skift gir i skråninger.
- Når du tipper lasten fra minidumperen, vil tyngdepunktet endres kontinuerlig og grunnforholdene vil være avgjørende for stabiliteten til maskinen. Vær spesielt årvåken om du arbeider på mykt underlag og du har last som "fester" seg til dumperkassen f.eks. våt leire.

## UTPAKKING OG KONTROLL AV INNHOLDET

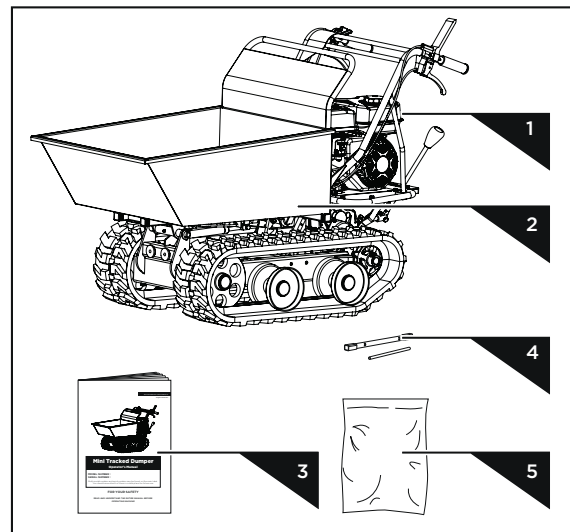
Bruk en skrutrekker og en hammer til å åpne alle sidelåsene.



Fjern alle kryssfinerplatene, og fjern alle de løse delene på bunnballene.



Minidumperen kommer delvis montert. Etter å ha pakket ut innholdet i kassen, sammenlign innholdet med skissen og listen under:



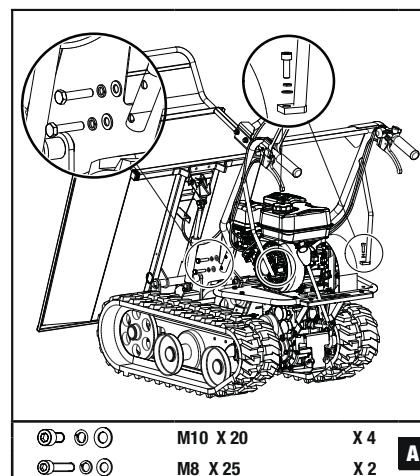
1. Håndtak
2. Minidumperen
3. Bruksanvisning
4. Verktøy for tennplugg
5. Pose med festemateriell som inneholder:
  - 4 stk. kort skruer med skive og låseskive - M10x20
  - 2 stk. lang skruer med skive og låseskive - M8x25

## MONTERING

Ved å følge monteringsanvisningene nedenfor, vil du montere maskinen på noen få minutter.

### MONTERING AV STYRE/HÅNDTAK

Juster hullene på styret med monteringsbraketten og fest hver med en fjærskive, flat skive og en M10x20 bolt. Fest hver styrestøtte på motordekselet med en fjærskive, flat skive og en M8x25 sekskantbolt.



MOTOROLJE



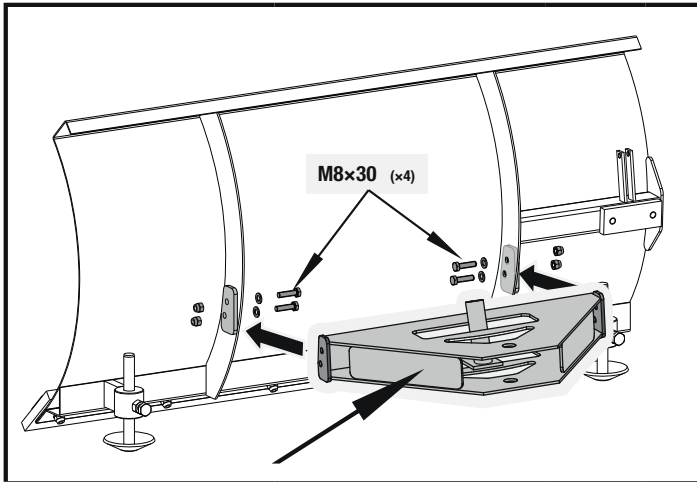
MINIDUMPEREN LEVERES UTEN OLJE!

Hvis du ikke fyller olje på motoren før oppstart, vil det resultere i permanent skade og ugyldig motorgaranti.

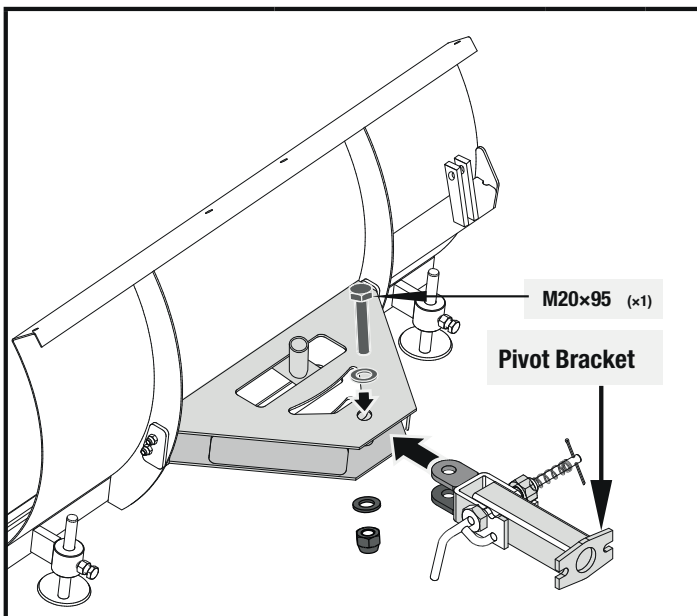
Fyll på olje i henhold til bruksanvisningen som følger med.

PLOGBLAD (TILBEHØR/EKSTRAUTSTYR)

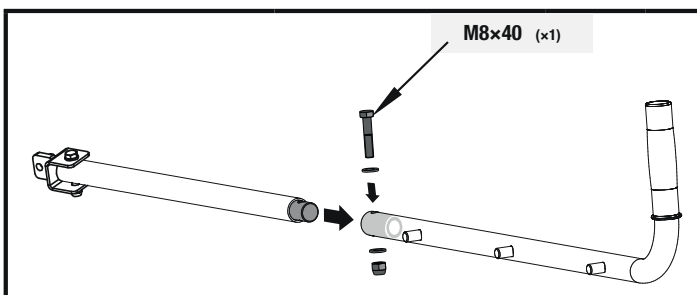
Monter monteringsbraketten til bladet med M8X30 sekskantbolter, skiver og muttere.



Plasser dreibraketten inne i monteringsbraketten og juster med hullene i monteringsbraketten. Fest med M20X95 sekskantbolt, skiver og mutter.



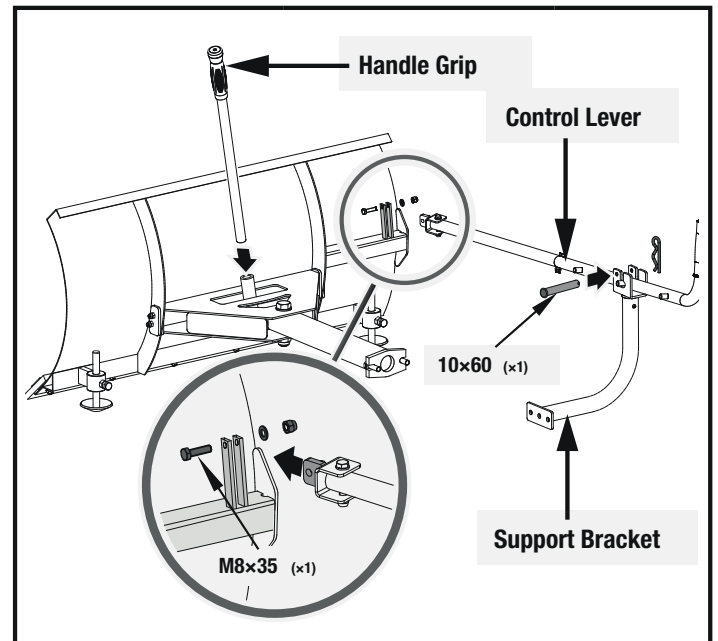
Sett den kortere kontrollspaken inn i den lengre spaken. Juster hullene og fest dem med M8X40 sekskantbolt, skiver og mutter.



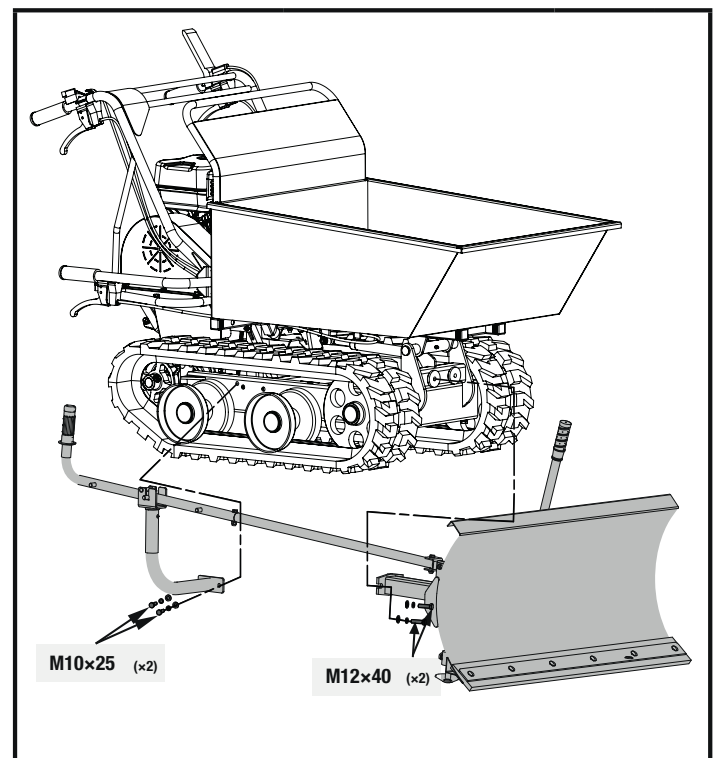
Fest kontrollspaken til føringsrøret. Juster hullene og fest med M8X35 bolt, skiver og mutter.

Sett håndtaket inn i holderen.

Fest støttebraketten i kontrollspaken med stift 10x60 og låsesplint.



Installer det allerede monterte plogbladet på minidumperen som vist.



FUNKSJONER OG KONTROLLER

Motorbryter

Gasshendel

Høyre styrehåndtak

Clutch

Venstre styrehåndtak

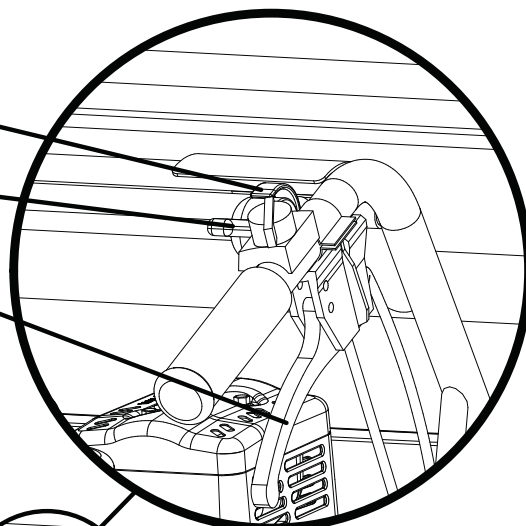
Dumperkasse

Tømmehåndtak  
dumperkasse

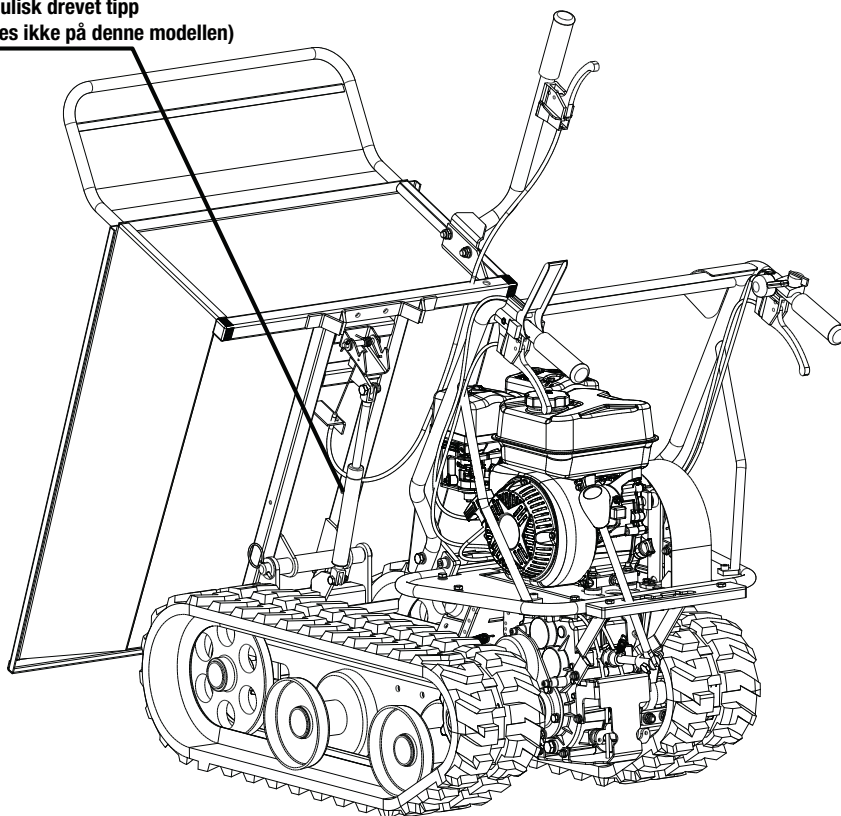
Girstang

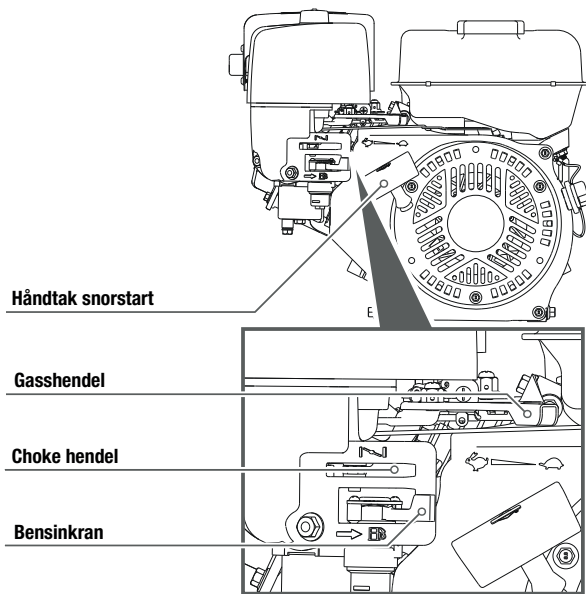
Belte

Girboks



Hydraulisk drevet tipp  
(leveres ikke på denne modellen)





**GIRVALGSSPAK**

Girspaken har 4 posisjoner: 3 hastigheter fremover og 1 revers. For å endre hastigheter, flytt hastighetsspaken til ønsket posisjon. Spaken låses i et hakk ved hvert hastighetsvalg.



Slipp alltid clutchkontrollspaken før du endrer hastighet. Unnlatelse av å gjøre dette vil føre til skade på minidumperen.

Lavere hastigheter er for tyngre last, mens høyere hastigheter er for transport av lett last eller en tom beholder. Det anbefales at du bruker en lavere hastighet til du er kjent med betjeningen av minidumperen. Hvis motoren bremses under en belastning eller beltene sklir, skift maskinen til et lavere gir.

Hvis fronten av maskinen løfter seg, setter du maskinen i et lavere gir. Hvis fronten fortsetter å løfte seg, løft den opp med håndtakene.

**VENSTRE/HØYRE STYRESPAK**

Bruk spaken for å svinge til venstre/høyre.



Betjen styrespakene kun med redusert hastighet.

**GASSFJÆR (VALGFRITT)**

Gassfjær gir støtte når du løfter og senker dumperkassen.

**MOTOR PÅ/AV-BRYTER**

Motorbryteren har to stillinger. AV - motoren vil ikke starte eller gå. PÅ - motoren vil starte og gå.

**SNORSTART**

Snorstarterhåndtaket brukes til å starte motoren.

**BENSINKRAN**

Bensinkranen har to posisjoner:

STENGT ( ) - Bruk denne posisjonen til å utføre service, transport eller oppbevaring av enheten.

ÅPEN ( ) - Bruk denne posisjonen til å kjøre enheten.

**GASSHENDEL**

Gasshendelen regulerer hastigheten på motoren, og beveger seg mellom RASK- ( ), SAKTE- ( ) og STOPP-posisjoner.

Gasskontrollen vil slå av motoren når den flyttes til STOPP-posisjon.

**CHOKEHENDEL**

Chokehendelen brukes til å choke forgasseren og hjelpe til med å starte motoren. Chokehendelen glir mellom stillingene CHOKE LUKKET ( ) og CHOKE ÅPEN ( ).



Bruk aldri choke for å stoppe motoren.

**CLUTCH KONTROLLSPAK**

Klem på kontrollspaken for å koble inn clutchen. Slipp spaken, og clutchen kobler ut.

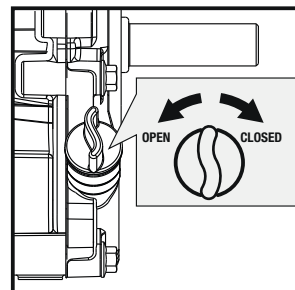
**RETNINGSLINJER FOR RIKTIG BRUK**

**FYLL OLJE PÅ MOTOREN!!**



Minidumperen leveres uten olje på motoren. Ikke start motoren før du fyller på olje. Se bruksanvisningen for bruk av riktig oljekvalitet.

1. Sørg for at den minidumperen står på en flat, jevn overflate.
2. Fjern oljepåfyllingslokket/peilepinnen for å fylle på olje.



3. Bruk en trakt og fyll på olje opp til FULL-merket på peilepinnen. (Se motorhåndboken for oljekapasitet, anbefalt oljekvalitet og plassering av påfyllingslokket.)



IKKE OVERFYLL. Kontroller motoroljenivået daglig og fyll på etter behov.

**FYLL BENSIN PÅ MOTOREN**



Bensin er svært brannfarlig og eksplosiv. Du kan bli brent eller alvorlig skadet når du håndterer drivstoff. Vær ekstrem forsiktig når du håndterer bensin.



Fyll drivstofftanken utendørs, aldri innendørs. Bensindamp kan samle seg og antennes om du fyller drivstoff i et lukket rom og det kan føre til eksplosjon.

1. Motoren må være avslått og avkjøles i minst to minutter før du fyller på drivstoff.
2. Fjern tanklokket og fyll tanken. (Se motorhåndboken for drivstoffkapasitet, drivstoffanbefaling og plassering av tanklokket.)



**VIKTIG: IKKE OVERFYLL!**

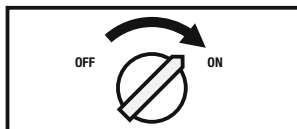
Dette utstyret og/eller dets motor kan inneholde komponenter for kontrollsystem for fordampningsutslipp, som kreves for å overholde EPA- og/eller CARB-forskrifter, som bare vil fungere ordentlig når drivstofftanken er fylt til anbefalt nivå. Overfylling kan forårsake

permanent skade på komponenter i systemet for utslippskontroll. Fylling til anbefalt nivå sikrer rom for drivstoffet til å utvide seg. Vær nøye med å fylle drivstofftanken for å sikre at det anbefalte drivstoffnivået inne i tanken ikke overskrides. Bruk en bærbar bensenbeholder med en tut av passende størrelse når du fyller tanken. Ikke bruk en trakt eller annen enhet som hindrer sikten til tankfyllingsprosessen.

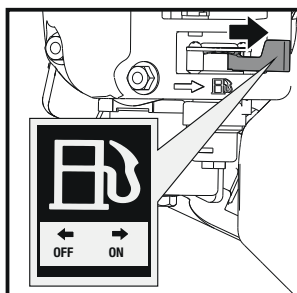
3. Sett på tanklokket og trekk til. Tørk alltid opp drivstoffsøl.

## STARTE MOTOR

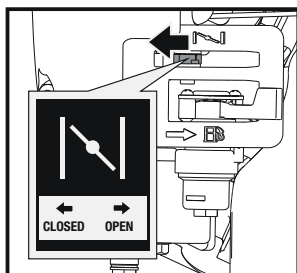
1. Flytt motorbryteren til ON-stilling.



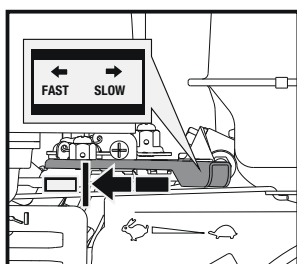
2. Åpne stengeventilen for drivstoff.



3. Flytt chokehendelen til lukket posisjon (CLOSED). Hvis motoren er varm, er det ikke nødvendig å lukke choken.



4. Flytt gasspaken delvis mot hastighet FAST.



5. Trekk i startsnoren til motoren starter. Før startsnoren tilbake til utgangsposisjon etter hvert trekk. Gjenta trinnene etter behov. Når motoren har startet, sett gassen til FAST posisjon før du bruker enheten.



Rask tilbakeføring av startsnoren (tilbakeslag) vil trekke hånden og armen mot motoren raskere enn du kan slippe. Det kan føre til brukne bein, brudd, blåmerker eller forstuinger.

## DRIFT

- Etter at motoren er varm, flytt gasspaken for å øke hastigheten.
- Sett inn ønsket gir og klem sakte sammen clutchspaken. Hvis giret ikke kobles inn umiddelbart, slipp clutchspaken sakte og prøv igjen. På denne måten vil minidumperen begynne å bevege seg.
- Minidumperen har håndtakene på styret, noe som gjør styringen

veldig enkel. For å svinge til høyre eller venstre, dra ganske enkelt i det tilsvarende høyre eller venstre håndtaket.

- Følsomheten til styringen øker proporsjonalt med hastigheten til minidumperen. Når minidumperen er fullastet, trengs det mere kraft for å styre.
- Minidumperen har en maksimal lastekapasitet på 300 kg. Det er imidlertid tilrådelig å vurdere belastningen og justere den i henhold til underlaget som maskinen skal brukes på.
- I skråninger og ujevnt terreng anbefaler vi å kjøre med et lavt gir, og å ta ekstra forholdsregler. I slike situasjoner skal minidumperen holdes på lavt gir hele strekningen.
- Unngå skarpe svinger og hyppige retningsendringer når du kjører i ulendt, skrått og utfordrende terreng.
- Selv om enheten har gummibelte, husk å være forsiktig når du arbeider under ugunstige værforhold (is, kraftig regn og snø) eller på typer underlag som kan gjøre minidumperen ustabil. Med en tom maskin er et lett trykk på spaken alt som skal til for å gjøre minidumperen ustabil.
- Vær oppmerksom på at siden dette er et beltekjøretøy, utsettes det for en betydelig vippebevegelse når den passerer over humper, hull og trinn.
- Når clutchspaken slippes, vil maskinen stoppe og bremse automatisk.
- Hvis maskinen stoppes i en bratt skråning, bør det settes en kile mot et av beltene.

## TOMGANG

Sett gasskontrollspaken i SLOW-stilling for å redusere belastningen på motoren når arbeid ikke utføres. Å senke motorhastigheten vil bidra til å forlenge levetiden til motoren, samt spare drivstoff og redusere støynivået.

## STOPPE MOTOREN

For å stoppe motoren i en nødsituasjon, vri bare motorbryteren til AV-posisjon. Under normale forhold, bruk følgende prosedyre:

1. Flytt gasspaken til SLOW (←) posisjon.
2. La motoren gå på tomgang i ett eller to minutter.
3. Vri motorbryteren til AV-posisjon.
4. Vri drivstoffventilspaken til AV (↺)-posisjon.



Plutselig stopp ved høy hastighet under tung belastning anbefales ikke. Motorskade kan oppstå.



Ikke flytt chokehendelen til CLOSE for å stoppe motoren. Tilbakeslag eller motorskade kan oppstå.

## VEDLIKEHOLD OG JUSTERING

Vedlikehold av din minidumper vil sikre lang levetid for maskinen og dens komponenter.

### FOREBYGGENDE VEDLIKEHOLD

1. Slå av motoren og koble fra alle kommandospaker. Motoren må være kjølig.
2. Hold motorens gasspak i SLOW-stilling og fjern tennpluggledningen fra tennpluggen.
3. Kontroller den generelle tilstanden til minidumperen. Sjekk for løse bolter, tilstanden på bevegelige deler, sprukne eller ødelagte deler og andre forhold som kan påvirke sikker drift.
4. Bruk en myk børste, støvsuger eller trykkluft for å fjerne all skitt fra maskinen. Bruk deretter lett olje av høy kvalitet for å smøre alle bevegelige deler.
5. Sett på plass tennpluggledningen.



Bruk aldri en høytrykksvasker for å rengjøre enheten. Vann kan trenge inn i trange områder av maskinen og dens girkasse og forårsake skade på spindler, gir, lagre eller motoren. Bruk av høytrykksvasker vil kunne

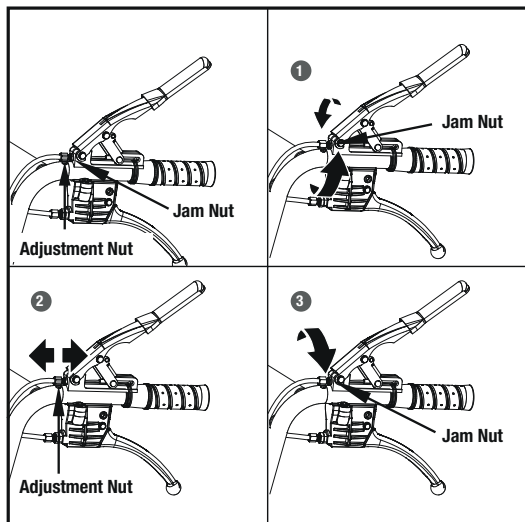


føre til skader og til forkortet levetid på minidumperen.

## JUSTERING AV CLUTCH

Når clutchen begynner å bli slitt, vil gapet på håndtaket bli bredere, noe som gjør det vanskeligere å nå. Følg disse trinnene for å sette clutchspaken tilbake til sin opprinnelige posisjon.

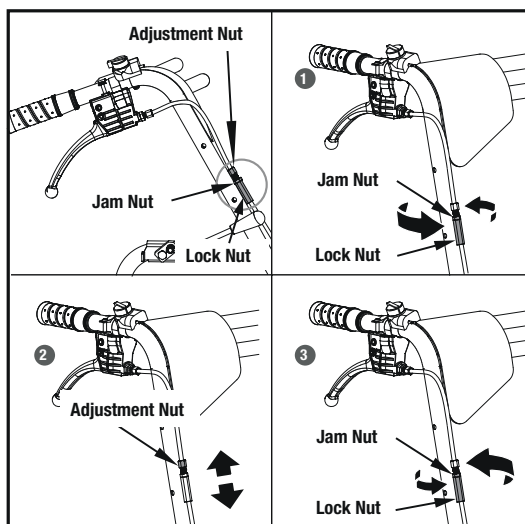
1. Løsne låsemutteren ved å dreie den mot klokken med en 10 mm fastnøkkel.
2. Stram eller løsne kabelen ved å vri kabeljusteringsmutteren med eller mot klokken med en 10 mm fastnøkkel til du har nådd ønsket stramhet.
3. Når det er stramt nok, sett låsemutteren tilbake mot håndtaket for å holde kabelen på plass.



## JUSTERING AV STYRING

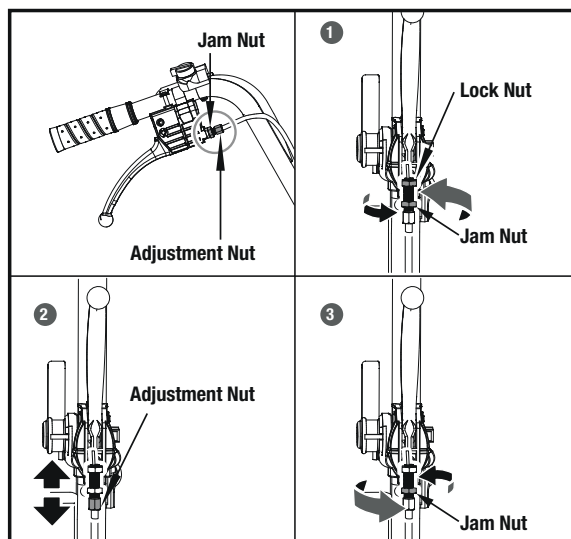
Hvis styringen blir vanskelig å koble inn, følg disse trinnene for å justere kabelspenningen.

1. Løsne låsemutteren ved å dreie den mot klokken med en 10 mm fastnøkkel.
2. Stram eller løsne kabelen ved å vri kabeljusteringsmutteren med eller mot klokken med en 10 mm fastnøkkel til du har nådd ønsket stramhet.
3. Når det er stramt nok, sett låsemutteren tilbake mot håndtaket for å holde kabelen på plass.



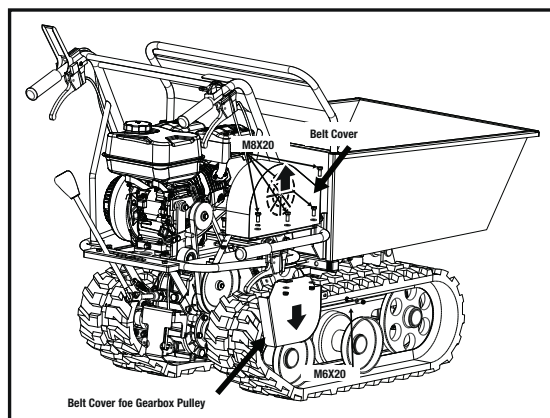
Hvis justeringen ovenfor ikke skaper nok kabelspenning, følg trinnene nedenfor:

1. Løsne låsemutteren ved å dreie den mot klokken med en 12 mm fastnøkkel.
2. Stram eller løsne kabelen ved å vri kabeljusteringsmutteren med eller mot klokken med en 10 mm fastnøkkel til du har nådd ønsket stramhet.
3. Når det er stramt nok, sett låsemutteren tilbake mot håndtaket for å holde kabelen på plass.

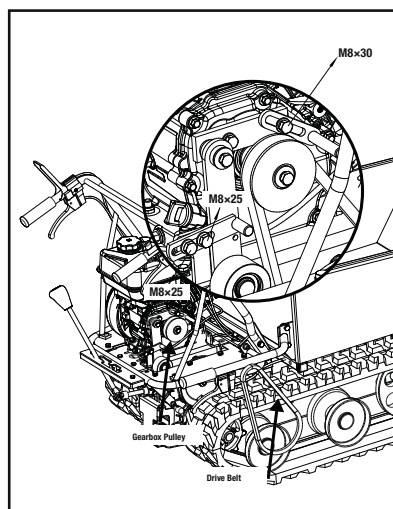


## SKIFTE DRIVREIM

Fjern beltedekslene som vist.



Løsne de to boltene M8X25 og en bolt 5/16X30 som fester de to belteblokkene, du trenger ikke å fjerne dem. Trekk ut beltet.



Du må kanskje løsne belteførbingsbraketten og skyve den tilbake før du fjerner beltet.

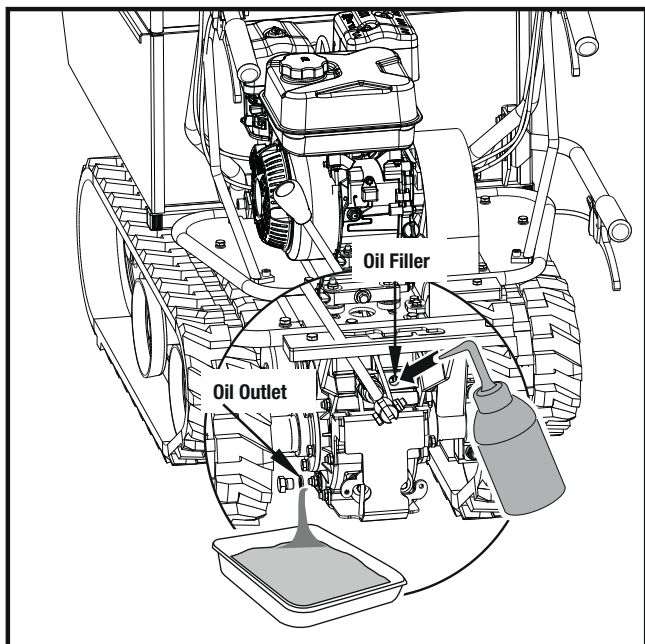
## SMØRING

### GENERELL SMØRING

Smør alle bevegelige deler av maskinen ved slutten av sesongen eller hver 25. driftstime.

### GIRKASSESMØRING

- Girkassen er forhåndssmurt og forseglet fra fabrikk. Med mindre det er tegn på lekkasje eller service er utført på girkassen, bør ingen ekstra smøring være nødvendig før etter 50 timers bruk.
- Skift all girolje etter de første 50 timene. Kapasiteten er 1,5 liter.
- For fremtidig bruk, kontroller oljenivået etter hver 50. driftstime. Hvis du fjerner oljenivåpluggen og det ikke renner ut olje, fyll på olje og skru deretter på oljenivåpluggen.
- Girolje GL-5 eller GL-6, SAE 80W-90 anbefales. Ikke bruk syntetisk olje.
- Ved skifte av girolje må motoren være stoppet og fortsatt varm. Skru av filterheten og tappepluggen. Når oljen er tappet ut, sett på tappepluggen, fyll på med ny olje og sett deretter på filterlokket.

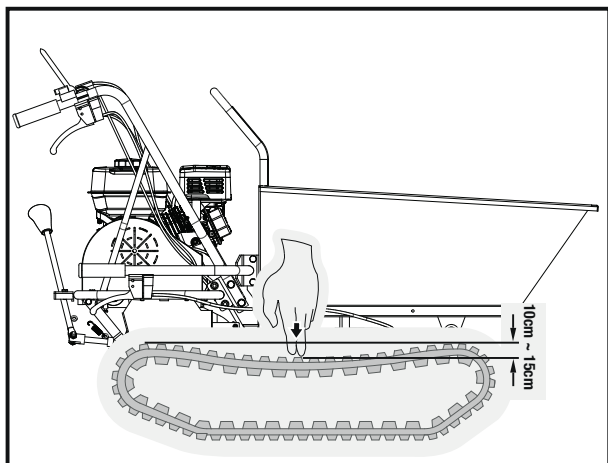


### STRAMMING AV BELTER

Ved bruk har beltene en tendens til å bli løse. Ved kjøring med løse belter, har de en tendens til å skli over drivhjulet og får det til å hoppe over huset, og dermed påføre skade på huset.

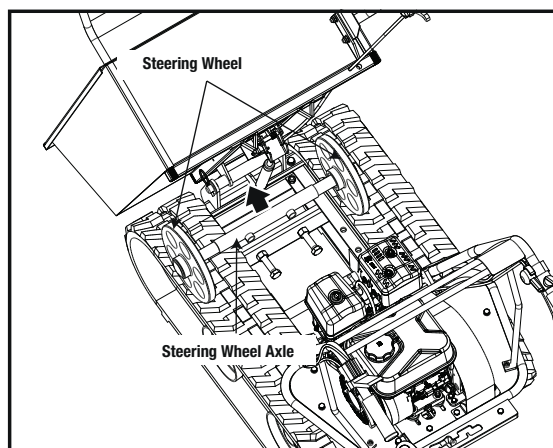
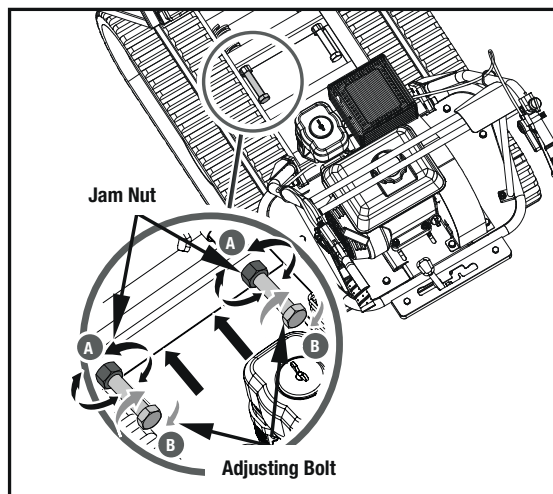
For å kontrollere beltenes stramning, fortsett som følger:

1. Sett maskinen på et flatt og kompakt underlag, som f.eks. asfalt.
2. Løft maskinen og sett den på blokker eller støtter som tåler maskinens vekt, slik at beltene er omtrent 10 cm fra bakken.
3. Mål beltenes midtlinje vs. den horisontale linjen. Avlesningen må ikke være mer enn 10 cm~15 cm.



Hvis avstanden er større, fortsett som følger.

1. Bruk tippehåndtaket til å tippe dumperkassen og sett den på blokker eller støtter beregnet for vekten av dumperkassen.
2. Løsne låsemutter A.
3. Stram bolt B til riktig tetthet er gjenopprettet.
4. Fest bolt B ved å stramme låsemutter A godt.
5. Sett dumperkassen tilbake til sin opprinnelige posisjon.



Ikke stram beltene for mye. Justeringen av belte og bremsene er koblet sammen. Bremskraften vil avta jo mer beltet strammes.

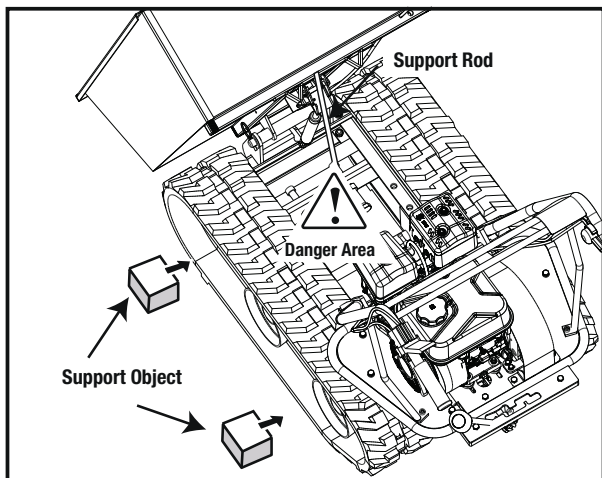


Hvis justeringsbolten ikke har mer justering å gå på, kan det hende at beltene må skiftes.

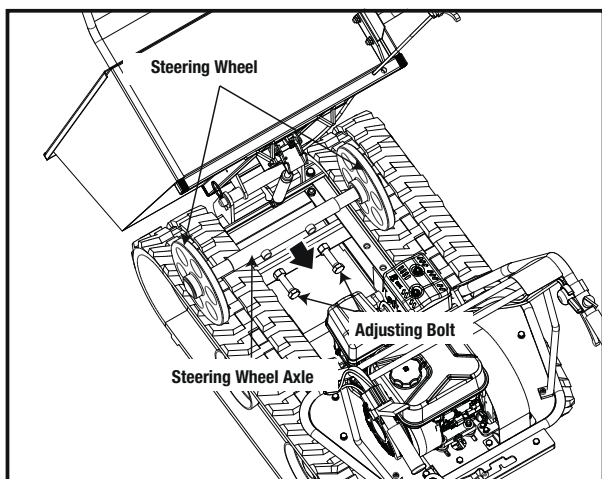
## BYTTE AV BELTE

Sjekk tilstanden til beltene med jevne mellomrom. Hvis et belte er sprukket eller frynsete, bør det skiftes ut så snart som mulig.

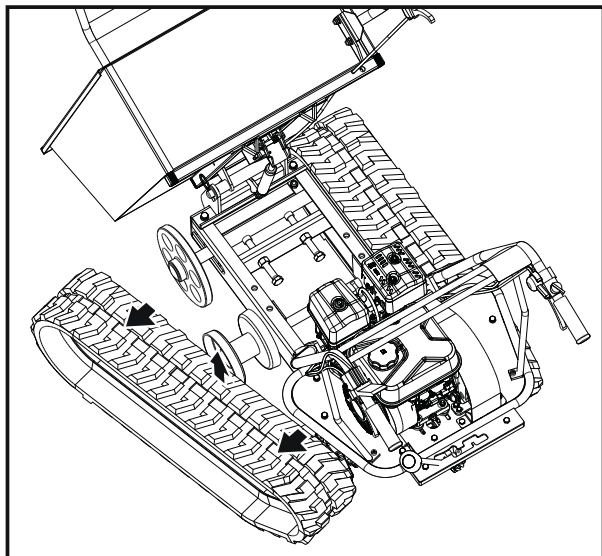
1. Løft opp dumperkassen og sett inn en støttestang av sikkerhetshensyn.
2. Løft maskinen og sett den på blokker eller støtter som er tåler minidumperens vekt, slik at beltene er omtrent 10 cm fra bakken.



3. Løsne justeringsboltene og trekk i rattaksel mot motoren, deretter vil beltene løsne.



4. Trekk ut hele beltet.



Når du fjerner eller monterer beltene, vær forsiktig så du ikke klemmer fingrene mellom beltet og remskiven.

## MOTORVEDLIKEHOLD

Se motorens bruksanvisning som følger med enheten din for informasjon om vedlikehold av motoren. Motorens bruksanvisning gir deg detaljert informasjon og en vedlikeholdsplan for utførelse av oppgavene.

## OPPBEVARING/LAGRING

Hvis minidumperen ikke skal brukes i en periode på over 30 dager, følg trinnene nedenfor for å klargjøre enheten for lagring:

1. Tøm drivstofftanken helt. Lagret drivstoff som inneholder etanol eller MTBE kan bli gammelt på 30 dager. Gammelt drivstoff inneholder stoffer som kan tette forgasseren og begrense drivstoffstrømmen.
2. Start motoren og la den gå til den stopper. Dette sikrer at det ikke er igjen drivstoff i forgasseren. Kjør motoren til den stopper. Dette bidrar til å forhindre at det dannes avleiringer inne i forgasseren og mulig motorskade.
3. Tøm oljen fra motoren mens motoren fortsatt er varm. Fyll på med fersk olje av typen som er anbefalt i motorens bruksanvisning.
4. Bruk rene kluter til å rengjøre utsiden av maskinen og for å holde lufteåpningene fri for hindringer.



Ikke bruk sterke rengjøringsmidler eller petroleumsbaserte rengjøringsmidler når du rengjør plastdeler. Kjemikalier kan skade plast.

5. Inspiser for løse eller skadede deler. Reparer eller bytt ut skadede deler og stram til løse skruer, muttere eller bolter.
6. Oppbevar enheten på flatt underlag i en ren, tørr bygning som har god ventilasjon.



Ikke oppbevar maskinen med drivstoff i et ikke-ventilert område der drivstoffdamp kan bli utsatt for flammer, gnister eller andre antennelseskilder.



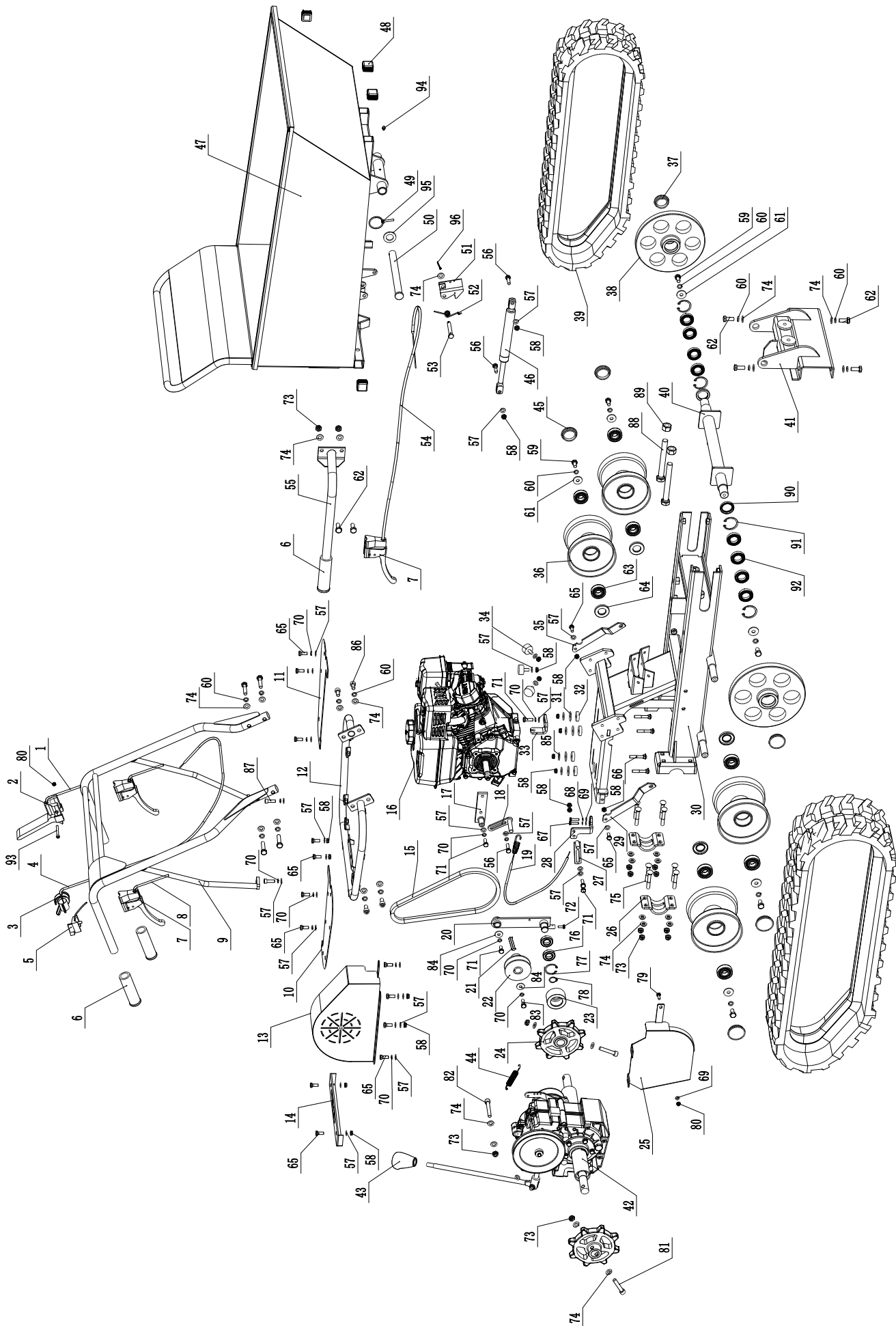
## AVHENDING ADVARSLER

Kasserte elektriske produkter skal ikke kastes sammen med husholdningsavfall. Lever minidumperen inkludert batteripakken, ved nærmeste avfallsmottak for sikker behandling. Dette i henhold til WEEE (Waste from Electrical and Electronic Equipment) direktiv gjeldende fra August 2005.

## FEILSØKING

PROBLEM	MULIG ÅRSAK	LØSNING
Motoren starter ikke.	<ol style="list-style-type: none"> <li>1. Tennpluggledningen frakoblet.</li> <li>2. Tom for drivstoff eller gammelt drivstoff.</li> <li>3. Choke ikke i åpen stilling.</li> <li>4. Blokkert drivstoffslange.</li> <li>5. Tilsmusset tennplugg.</li> <li>6. For mye drivstoff i motoren.</li> </ol>	<ol style="list-style-type: none"> <li>1. Fest tennpluggledningen godt til tennpluggen.</li> <li>2. Fyll på med ren, fersk bensin.</li> <li>3. Gasshåndtaket må stå på choke for kaldstart.</li> <li>4. Rengjør drivstoffslangen.</li> <li>5. Rengjør, juster gapet eller bytt tennpluggen.</li> <li>6. Vent noen minutter med å starte på nytt, men ikke fyll.</li> </ol>
Motoren går ujevnt.	<ol style="list-style-type: none"> <li>1. Tennpluggledningen er løs.</li> <li>2. Enheten kjører på CHOKE.</li> <li>3. Blokkert drivstoffslange eller gammelt drivstoff.</li> <li>4. Lufttilførsel er tett eller blokkert.</li> <li>5. Vann eller skitt i drivstoffsystemet.</li> <li>6. Skittent luftfilter.</li> <li>7. Feil forgasserjustering.</li> </ol>	<ol style="list-style-type: none"> <li>1. Koble til og stram tennpluggledningen.</li> <li>2. Flytt chokehendelen til AV.</li> <li>3. Rengjør drivstoffslangen. Fyll tanken med ren, fersk bensin.</li> <li>4. Sjekk lufttilførsel.</li> <li>5. Tøm drivstofftanken. Fyll på nytt drivstoff.</li> <li>6. Rengjør eller skift luftfilter.</li> <li>7. Se motorens bruksanvisning.</li> </ol>
Motoren overopphetes.	<ol style="list-style-type: none"> <li>1. Oljenivået i motoren er lavt.</li> <li>2. Skitten luftrenser.</li> <li>3. Luftstrøm begrenset.</li> <li>4. Forgasseren er ikke riktig justert.</li> </ol>	<ol style="list-style-type: none"> <li>1. Fyll veivhuset med riktig olje.</li> <li>2. Ren luftrenser.</li> <li>3. Fjern huset og rengjør.</li> <li>4. Se motorens bruksanvisning.</li> </ol>
Ett av de to beltene er blokkert.	Fremmedlegemer har satt seg fast mellom beltet og rammen.	Fjern fremmedlegemet.
Maskinen beveger seg ikke mens motoren går.	<ol style="list-style-type: none"> <li>1. Gir er ikke riktig valgt.</li> <li>2. Belter er ikke stramme nok.</li> </ol>	<ol style="list-style-type: none"> <li>1. Pass på at girspaken ikke står mellom to forskjellige gir.</li> <li>2. Stram beltene.</li> </ol>





## DELELISTE

Pos. nr.	Delenr. Mega	Beskrivelse	Ant.
1	531870	Kabel strammer	1
2	531871	Hendel sikkerhetsfunksjoner	1
3	531872	Hendel gass	1
4	531873	Kabel gass	1
5	531874	Bryter av/på	1
6	531875	Gummigrep håndtak	3
7	531876	Hendel brems	3
8	531877	Kabel styrespak	2
9		Ramme for håndtak	1
10		Deksel (høyre)	1
11		Deksel (venstre)	1
12		Ramme for montering håndtak	1
13	531878	Deksel belte øvre	1
14		Brakett gearskifte	1
15	531879	Reim	1
16		Bensinmotor	1
17		Brakett	1
18		Beltestrammer foran	1
19	531880	Kabel brems	1
20		Brakett spennhjul	1
21		Flat skive motor	1
22		Reimskive	1
23		Spennhjul	1
24		Drivhjul	1
25		Deksel belte nedre	1
26		Brakett hjulaksel	2
27		Beltestrammer bak	1
28		Koblingsbrakett	1
29		Festeplate (høyre)	1
30		Ramme	1
31		Pakning	4
32		Gummidemper	4
33		Brakett kabler	1
34		Gummidemper	3
35		Festeplate (venstre)	1
36		Beltehjul	4
37		Beskyttelseshette	2
38		Styrehjul	2
39	531881	Belte gummi	2
40		Hjulaksling styrehjul	1
41		Festebrakett	1
42		Gearboks	1
43	531882	Knopp spake	1
44	531883	Fjær brems	1
45		Beskyttelseshette	1
46	531884	Gassfjær dumperkasse	1
47		Dumperkasse	1
48		Plastplugg	4

Pos. nr.	Delenr. Mega	Beskrivelse	Ant.
49		Låsepinne 5x40	1
50		Stang tilkobling	1
51	531885	Låsespenne dumperkasse	1
52	531886	Torsjonsfjær	1
53		Låsepinne	1
54	531887	Kabel dumperkasse	1
55		Håndtak dumperkasse	1
56		Bolt sekskant M8x30	2
57		Flatskive 8	29
58		Låsemutter M8	16
59		Bolt sekskant M10x20	6
60		Fjærskive 10	18
61		Skive 10	6
62		Bolt sekskant M10x25	6
63		Lager 6204	8
64		Oljepakning	4
65		Bolt sekskant M8x20	16
66		Vognbolt M8x50	4
67		Bolt sekskant M6x25	2
68		Fjærskive 6	2
69		Flatskive 6	3
70		Fjærskive 8	17
71		Bolt sekskant M8x25	4
72		Bolt sekskant M6x16	1
73		Låsemutter M10	14
74		Flatskive 10	30
75		Vognbolt M10x65	8
76		Lager 61904	2
77		Låsering 37	1
78		Låsering 37	1
79		Vognbolt M6x20	1
80		Låsemutter M6	2
81		Sekskantskrue M10x55	2
82		Sekskantskrue M10x65	1
83		Bolt 5/16-24x1	1
84		Skive 8	2
85		Skive 8	4
86		Sekskantskrue M10x20	2
87		Sekskantskrue M8x25	2
88		Bolt sekskant M16x140	2
89		Mutter sekskant M16	2
90		Oljepakning	2
91		Låsering 42	4
92		Lager 61905	8
93		Bolt sekskant M6x50	1
94		Oljeplugg M6	1
95		Flatskive 20	1
96		Låsepinne 3,2x20	1

**Declaration of conformity**  
**Samsvarserklæring**  
**Försäkran om överensstämmelse**

**Mega Norge AS**  
**Øvre Flatås vei 18**  
**N-7079 Flatåsen**

Declares that this product complies with the requirements of the following directives and standards  
Bekrefter at dette produktet er i samsvar med følgende direktiver og standarder  
Intygar att denna produkt överensstämmer med kraven i följande direktiv och standarder

**Product**..... Electric Wheel Barrow / Minidumper / Minidumper  
**Model** ..... Powerman PM300BM - vnr. 530650

<b>Machinery Directive 2006/42/EC</b>	<b>EN ISO 14982:2009</b> <b>EN ISO 12100:2010</b>
<b>EMC Directive 2014/30/EU</b>	<b>EN ISO 14982:2009</b> <b>EN ISO 12100:2010</b>



Anders Krigsvoll  
CEO/Daglig leder/VD

Flatåsen, Norway 01.02.2024

**FORBEHOLD, ENDRINGER**

Vi tar forbehold om feil i tekst, bilder og data gjengitt i denne bruksanvisningen, som er oversatt fra leverandørens originale bruksanvisning på engelsk. Vi tar videre forbehold om endringer på de tekniske spesifikasjoner på produktet uten nærmere forvarsel.