

mod. VJK2270SW

Les hele bruksanvisningen nøye før du monterer og bruker denne maskinen. Les, forstå og ikke minst, følg alle instruksjonene før bruk. Vær sikker på at du kjenner alle funksjoner og hvordan du skal bruke maskinen korrekt før du tar den i bruk. Ta vare på denne bruksanvisningen for senere bruk, samt hvis du har behov for feilsøking eller for å bestille slitedeler og reservedeler.

**IPX4**  




INNHOLDSFORTEGNELSE

Symboler.....	2
Sikkerhetsinformasjon.....	2
Utpakking og kontroll av kartongens innhold.....	4
Montering.....	5
Bruk av støvsuger.....	6
Vedlikehold.....	7
Tekniske data.....	8
Gjenvinning og avhending.....	8
Feilsøking.....	9
Sprengskisse og deleliste.....	10-11

Takk for at du kjøpte denne Vacmaster® våt- og tørrstøvsugeren. Du skal føle deg trygg på at du med Vacmaster® får et høykvalitetsprodukt utviklet for optimal ytelse. Denne støvsugeren er egnet for bruk til suging av både væsker og tørre materialer.

FOR DIN SIKKERHET: LES OG FORSTÅ ALLE INSTRUKSJONER NØYE.

SYMBOLER

	Advarsel - utvis forsiktighet
	Les bruksanvisningen
	Denne støvsugeren er dobbeltisolert, noe som eliminerer behovet for separat jording.

SIKKERHETSINFORMASJON

LES OG FORSTÅ ALLE INSTRUKSJONER FØR DU BRUKER DENNE STØVSUGEREN.

Når du bruker utstyret, må noen sikkerhetsregler tas for å unngå personskader og andre skader. Les hele bruksanvisningen nøye. Oppbevar denne bruksanvisningen på et trygt sted slik at informasjonen alltid er tilgjengelig. Hvis du gir utstyret til en annen person, gi dem også denne bruksanvisningen. Vi kan ikke påta oss noe ansvar for skader eller ulykker som oppstår på grunn av manglende overholdelse av disse instruksjonene og sikkerhetsinformasjonen.

- La aldri apparatet være slått på uten tilsyn. Hvis du forlater arbeidsområdet, slå av apparatet eller koble fra strømforsyningen.
- Ikke støvsug eller bruk denne våt- og

tørrstøvsugeren i nærheten av brennbare væsker, gasser eller eksplosive damper som bensin eller annet drivstoff, tennvæsker, rengjøringsmidler, oljebasert maling, naturgass, hydrogen eller eksplosivt støv som kullstøv, magnesiumstøv, kornstøv eller våpen. Gnister inne i motoren kan antenne brennbare damper eller støv.

- Denne støvsugeren er ikke egnet for støvsuging av asbest eller asbeststøv.
- Ikke støvsug noe som brenner eller ryker, for eksempel sigaretter, fyrstikker eller varm aske.
- Sørg for at slangen og koblingene alltid peker bort fra brukerens ansikt, hår, ører og øyne under bruk, og rett aldri munnstykket mot personer eller dyr.
- Rydd arbeidsområdet før bruk slik at gjenstander som du ikke ønsker skal støvsuges blir sugd opp.
- Hold ledningen unna oppvarmede overflater.
- Ikke utsett støvsugeren for regn. Skal oppbevares innendørs.
- Ikke trekk i ledningen når du skal koble støvsugeren fra strømmettet. For å koble fra, ta tak i støpselet, ikke ledningen.
- Ikke bruk med skadet ledning, støpsel eller andre deler.
- Ikke trekk eller bær støvsugeren med ledningen. Unngå å lukke dører over ledningen eller trekke ledningen rundt skarpe kanter eller hjørner.
- Ikke håndter støpselet eller støvsugeren med våte hender.
- Kontroller ofte at flottørventilen som er plassert under motoren, beveger seg fritt.
- Ikke bruk denne støvsugeren med ødelagt filter eller uten filter installert.
- Må ikke brukes som leketøy. Vær oppmerksom når den brukes av eller i nærheten av barn.
- Trekk ut støpselet for å redusere risikoen for skade ved utilsiktet start og trekk ut ledningen før du skifter eller rengjør filteret.
- Koble fra strømforsyningen når den ikke er i bruk og før du utfører vedlikehold.
- Ikke dekk til ventilasjonsåpningene og ikke støvsug med blokkerte ventilasjonsåpninger. Hold disse fri for støv, lo, hår eller annet som kan redusere luftstrømmen.
- Hold hår, løse klær, fingre, alle deler av kroppen unna åpninger og bevegelige deler.
- Hvis strømledningen er skadet, må den skiftes ut av produsenten, en kvalifisert elektriker eller lignende kvalifiserte personer for å unngå fare.
- Dette apparatet kan brukes av barn fra 8 år og oppover og personer med redusert fysisk, sensorisk eller mentale evner eller mangel på

erfaring og kunnskap forutsatt at de har tilsyn eller har fått instruksjoner om bruk av apparatet på en sikker måte og har forståelse av farene involvert.

- Barn skal ikke leke med apparatet.
- Rengjøring og brukervedlikehold skal ikke utføres av barn uten tilsyn.
- For ekstra beskyttelse: Det anbefales at denne støvsugeren kan brukes sammen med en jordfeilbryter (RCD) med en merkestrøm på 30mA eller mindre.
- Hvis skum eller væske renner ut av maskinen, slå av maskinen umiddelbart.
- Kontroller regelmessig at flottørventilen beveger seg fritt og undersøk den for tegn på skade.
- Før service utføres må maskinen demonteres, rengjøres og vedlikeholdes, så langt det er praktisk mulig, uten å forårsake risiko for den som skal utføre servicen. Egnede forholdsregler inkluderer fjerning av skitt, støv og jord/sand før demontering, sørge for lokal filtrert avtrekksventilasjon der maskinen demonteres, rengjøring av vedlikeholdsområdet og passende personlig beskyttelse.
- Utfør teknisk kontroll minst en gang i året. Bruker må da kontrollere om filtre er skadet, slanger, rør og munnstykker ikke er tette og at kontrollmekanismer fungerer som de skal.
- I tillegg til bruksanvisningen, skal forskrifter for sikkerhet og forskriftsmessig bruk som gjelder i brukslandet følges.
- Sørg for god luftgjennomstrømning og lufttilgang i rommet der støvsugeren benyttes. Avtrekksluften fra støvsugeren blåses inn i rommet og god lufttilgang sørger for god utskifting av avtrekksluft. (vennligst følg forskrifter som gjelder i ditt land).
- Før arbeidet påbegynnes, skal driftspersonalet informeres om:
 - bruk av støvsugeren
 - risiko forbundet med støvsuging av farlige materialer
 - sikker avhending av det oppsamlede materialet.
- Lukk alle låsene før oppsamlingstanken transporteres. Ikke vipp støvsugeren hvis det er væske i oppsamlingstanken. Ikke bruk løfteanordninger for å løfte støvsugeren.
- Sjekk tabell under ved bruk av skjoteledning for å velge riktig type iht. lengde og amperestyrke:

Lengde skjøtekabel	Tverrsnitt kabel	
	< 16A	< 25A
opp til 20 meter	1,5 mm ²	2,5 mm ²
20 til 50 meter	2,5 mm ²	4,0 mm ²

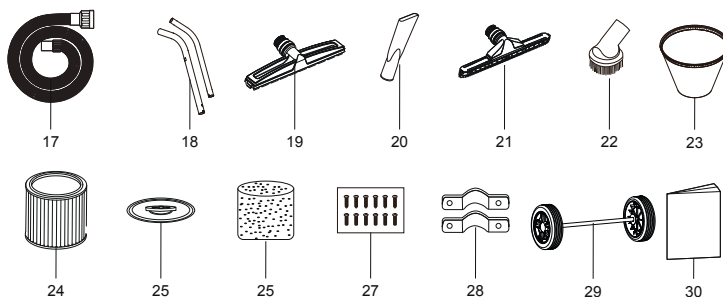
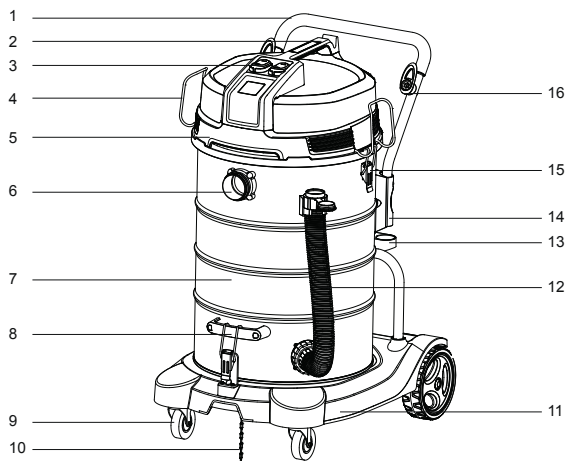


ADVARSEL: Når du utfører service- eller reparasjoner, skal alle forurensede gjenstander som ikke kan rengjøres tilfredsstillende, kastes; slike gjenstander skal kastes i samsvar med gjeldende forskrifter for avhending av slikt avfall.

VED BRUK SOM BLÅSER (HVIS MASKINEN ER UTSTYR MED DENNE FUNKSJONEN):

- Direkte luftutslipp kun på arbeidsområdet.
- Ikke bruk en våt/tørr støvsuger som sprøyte.
- Ikke rett luft mot tilskuere.
- Hold barn unna når de blåser.
- Bruk vernebriller.

UTPAKKING OG KONTROLL AV KARTONGENS INNHOLD

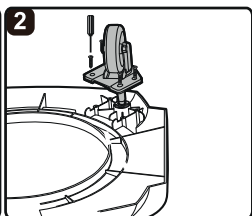
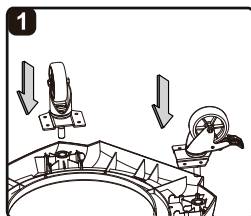
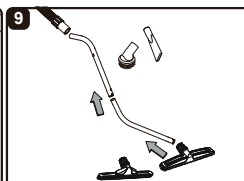
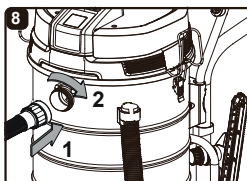
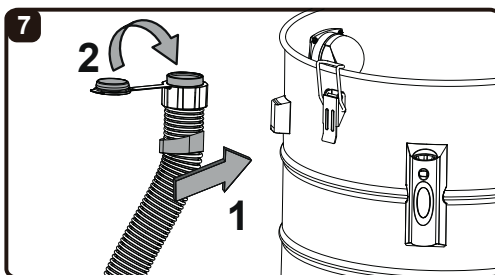
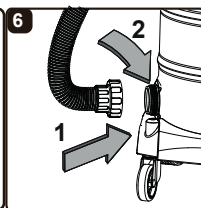
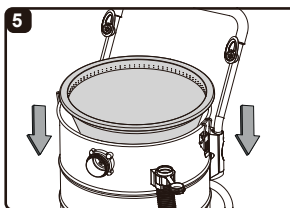
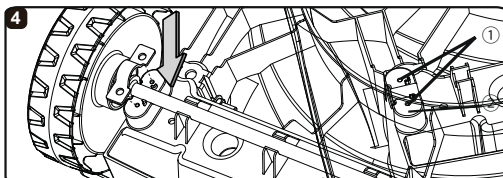
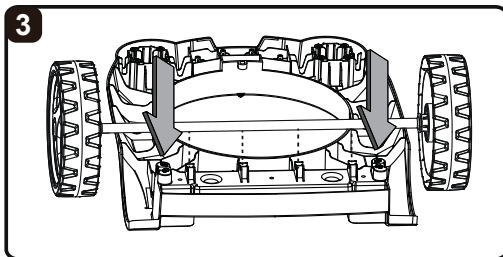


1	Håndtak	11	Støvsuger base	21	Gulvmunnstykke for våtsuging
2	Motorhode	12	Dreneringslange	22	Munnstykke med børste
3	Av/På-bryter	13	Oppbevaring tilbehør	23	Forfilter
4	Oppbevaring strømledning	14	Fester for håndtak	24	Støvfilter (forhåndsinstallert)
5	Motorhode	15	Låseklips	25	Festeplate for støvfilter
6	Slangetilkobling	16	Krok for oppbevaring strømledning	26	Våtfilter
7	Beholder	17	Sugeslange	27	Skruer 12 stk.
8	Feste beholder	18	Sugerør 2 stk.	28	Festeklammer 2 stk.
9	Hjul front svingende	19	Gulvmunnstykke for tørrsuging	29	Bakhjul med hjulaksel
10	Anti-statisk kjetting	20	Fugemunnstykke	30	Bruksanvisning

MONTERING

MERK: Du trenger en Phillips skrutrekker til monteringen. 

1. Fjern alt innholdet fra innsiden av støvsugerbeholderen.
2. Snu beholderen opp ned og sett de to fremre hjulene inn i sporene på bunnen av basen og fest med medfølgende skruer. Kontroller at hjulene er riktig montert. Ikke stram til skruene for mye (fig. 1 og 2).
3. Fest bakhjulene:
 - 1) Plasser hjulakselen inn i det bakre sporet på basen (fig. 3).
 - 2) Rett inn skiven med hullene ① og ② på holderen og stram til med medfølgende skruer. (Fig.4)
 - 3) Gjenta de to trinnene ovenfor på den andre enden av akselen.
4. Støvsugeren din leveres klar for tørrstøvsuging med støvfilteret forhåndsinstallert. Hvis støvfilteret ikke er installert, se side 3.
5. Plasser forfilteret i beholderen. Sørg for at hakket på forfilteret er på linje med innløpsstussen. Forfilteret er designet for å dekke hele omkretsen av beholderen (fig. 5).
6. Fest motorhodet tilbake på beholderen og fest ved hjelp av de to låseklipsene.
7. Juster og fest den gjengede delen av dreneringsslangen til dreneringsåpningen på bunnen av beholderen og vri med klokken for å låse på plass (fig. 6).
8. For å feste dreneringsslangen til beholderen; skyv det rektangulære plaststykket på avløpsslangen ① inn i monteringsbraketten på beholderen til den klikker på plass. Sørg for at dreneringslokket ② til avløpsslangen er lukket som vist før bruk (fig. 7).
9. Sett enden av sugeslangen inn i åpningen på beholderen (fig. 8).
10. Velg ønsket tilbehør og/eller sugerør og monter på slangemunnstykket. Sugerør i metall må benyttes når du skal bruke gulvmunnstykkene (fig. 9).



BRUK AV STØVSUGER

1. SLÅ PÅ/AV

Koble støpselet til en passende stikkontakt.

Posisjon	Status
I	PÅ
O	AV



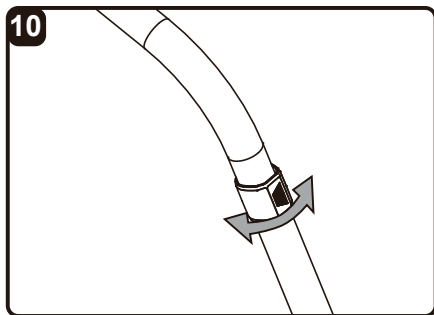
OBS: Disse doble AV/PÅ-knappene lar deg endre støvsugerens sugeevne. For maksimal sugeevne, slå begge AV/PÅ-knappene til "I" PÅ-posisjon.

3. VÅT- OG TØRRSUGING



ADVARSEL! SØRG FOR AT DU LESER, FORSTÅR OG BRUKER AVSNITTET OM SIKKERHETSINFORMASJON.

1. Kontroller at riktig filter er installert for våt- eller tørrstøvsuging og at beholderens låseklips er låst.
2. Fest låseenden av slangen til slangetilkoblingen.
3. Monter ønsket tilbehør på slangen. Reguleringen av lufttilførselen på håndtaket lar deg justere sugeeffekten. For best rengjøringsresultat, lukk lufttilførselen helt (fig. 10).



4. Koble strømledningen til en stikkontakt.
5. Slå på motoren ved å sette bryteren til "I"/PÅ-posisjon. For maks. sugeeffekt sett begge bryterne i "I"/PÅ-posisjon
6. Når du har ferdig med støvsugingen, sett begge bryterne i "O"/AV-posisjon og trekk ut strømledningen fra stikkontakten.

Merk! Tøm beholderen, rengjør og tørk den på utsiden og innsiden etter bruk.

FOR TØRRSTØVSUGING:

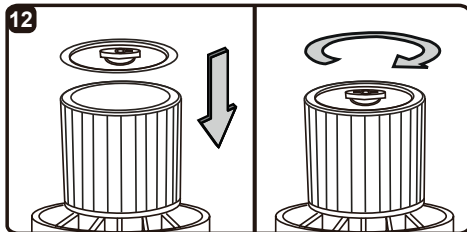
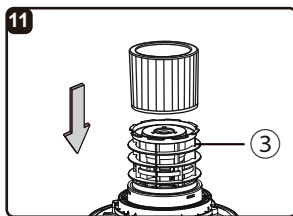


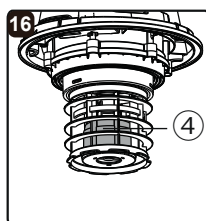
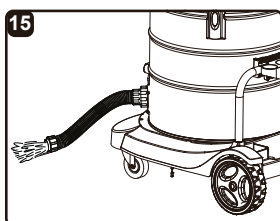
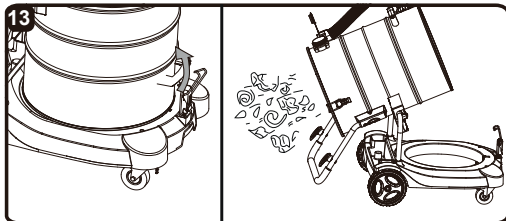
ADVARSEL: FØR DU INSTALLERER, FJERNER ELLER RENGJØR STØVFILTERET, FORSIKRE AT STRØMMEN ER KOBLET FRA OG MASKINEN ER AVSLÅTT.

1. For å klargjøre støvsugeren for tørrstøvsuging, installer filteret over filterholderen ③ med den flate enden av filteret mot støvsugerhodet. Skyv filteret forsiktig inn til det sitter godt og danner en tett forsegling (fig. 11).
2. Plasser festeplate på toppen av filteret over den hevede leppen og stram holderlåsen med klokken for å feste mot den interne filterholderen (fig. 12).
3. Plasser forfilteret i beholderen. Sørg for at hakket på forfilteret er på linje med innløpsstussen. Forfilteret er designet for å dekke hele omkretsen av beholderen.
- 4) Sett på plass motorhodet og fest det på plass.

MERK: Etter tørrstøvsuging, slå av støvsugeren og ta støpselet ut av støpselet. Fjern motorhodet og forfilteret. Løsne låseklipsene på håndtaket under beholderen, løft opp håndtaket på beholderen for å tømme beholderen (fig. 13). Sørg for at filtrene og beholderen er tørre og rene før tørrstøvsuging.

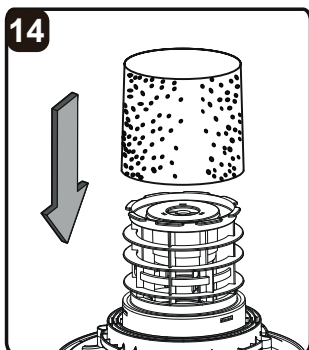
VIKTIG: Sjekk filteret regelmessig for optimal ytelse. Et gammelt eller blokkert filter vil redusere sugeevnen.





FOR VÅTSTØVSUGING:

1. For å klargjøre støvsugeren for våtstøvsuging, fjern støvfilteret og forfilteret.
2. Installer det medfølgende våtfilteret forsiktig over filterholderen, og pass på at hele holderen er dekket (fig. 14).



ADVARSEL! IKKE BRUK STØVFILTERET OG FORFILTERET TIL VÅTSTØVSUGING.

MERK: Etter våtstøvsuging, slå av støvsugeren og ta ledningen ut av støpselet. Løsne dreneringsslangen fra beholderen og åpne avløpshetten. Tøm væsken i en egnet beholder eller avløp (fig. 15). Husk å plassere avløpsslangen på beholderen og lukk avløpshetten etter du har tømt beholderen for væske. Sørg for at filtrene og beholderen er tørr og ren før tørrstøvsuging.

VIKTIG: Støvsugeren er utstyrt med en flottøventil ④ som fungerer under våtsuging (fig. 16). Sugeeffekten avtar når maksimalt fyllingsnivå er nådd. Når dette skjer, slå av støvsugeren umiddelbart og tøm beholderen.

VEDLIKEHOLD



ADVARSEL! FOR Å UNNGÅ ELEKTRISK STØT, TREKK UT STØPSELET FØR DU UTFØRER VEDLIKEHOLD.

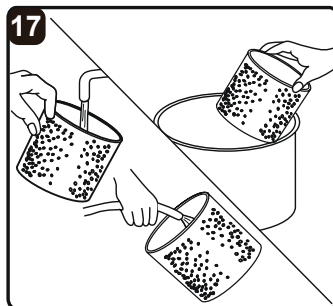
1. Hold alle sikkerhetsinnretninger, luftventiler og motorhuset fri for smuss og støv. Bruk en myk, tørr børste eller klut for å rengjøre utstyret regelmessig.
2. Fjern alt smuss eller rusk fra oppsamlingstanken etter hver bruk. La beholderen tørke før du setter på motorhodet. Ikke bruk rengjøringsmidler eller løsemidler; disse kan skade apparatet.
3. Kontroller slangen, festene og strømledningen for å forsikre deg om at de ikke er skadet eller at gjenstander sitter fast og blokkerer luftstrømmen.

1. RENGJØRING AV STØVFILTER OG FORFILTER

Fjern støvfilteret og forfilteret og rengjør ved å banke forsiktig eller børste av smuss. For optimal ytelse anbefales det å skifte ut det gamle filteret med et nytt filter regelmessig.

2. RENGJØRING AV VÅTFILTER

Fjern våtfilteret og bruk en mild såpe- og vannløsning til å vaske og skylle med rent vann (fig. 17). La filteret lufttørke før du installerer og bruker det igjen.



TEKNISKE DATA

Modell	VJK2270SW
Spenning	230V, 50 Hz
Effekt	2200W
Tank volum	70 liter
Vekt	20 kg

GJENVINNING OG KASSERING

Kasserte elektriske produkter skal ikke kastes sammen med husholdningsavfall. Lever støvsugeren ved nærmeste avfallsmottak for sikker behandling. Dette i henhold til WEEE (Waste from Electrical and Electronic Equipment) direktiv gjeldende fra August 2005.



ADVARSEL: FOR AT REDUSERE RISIKOEN FOR ELEKTRISK STØT, TREKK UT STØPSELET FØR FEILSØKING.

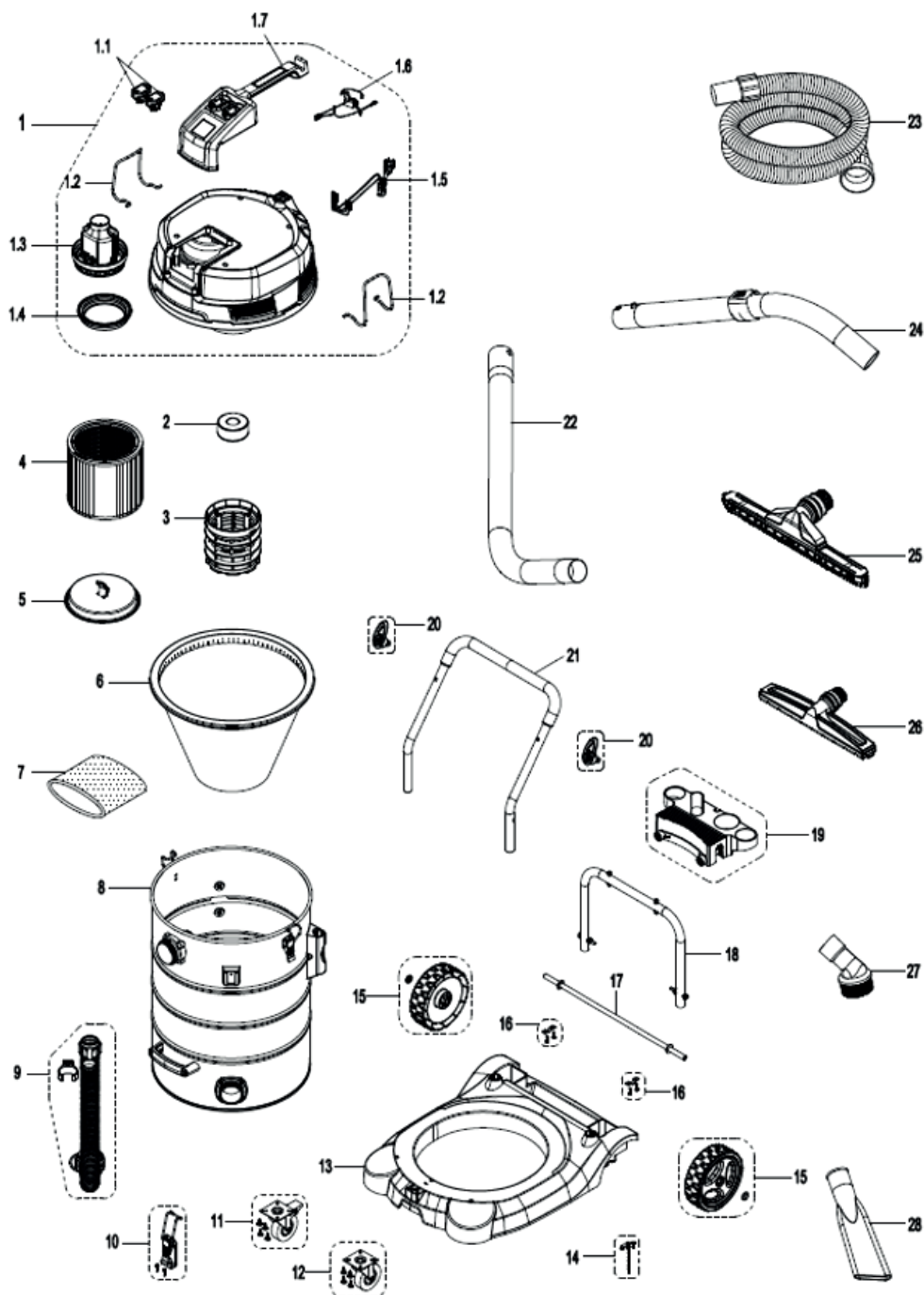
RENGJØRING OG YTELSE

Vacmaster støvsugere er grundig testet og produsert for langvarig bruk. Hvis motoren din er i drift og du mister sugeevne, er den mest sannsynlige årsaken en blokkering av sugesystemet eller en åpning i vakuuemet.

For å opprettholde høy ytelse fra maskinen din, er det viktig å skifte ut eller rengjøre filtre etter behov. Et fall i ytelse med rene filtre kan bare skyldes blokkering i sugesystemet eller slangen.

PROBLEM	MULIG ÅRSAK	LØSNING
Støvsugeren virker ikke.	Mangler strømtilkobling.	Sjekk strømforsyningen og sikringen.
	Funksjonsfeil i strømledningen, bryteren eller motoren.	Få den skadede delen kontrollert av kvalifisert personell eller kontakt kundeservice.
Støv kommer ut fra motordekslet.	Støvfilteret mangler eller er skadet.	Sett inn støvfilter eller bytt til nytt om det er skadet.
	Feil bruk av støvfilteret ved våtstøvsuging, noe som forårsaker skade på støvfilteret.	Bytt ut det skadede støvfilteret med et nytt for tørrstøvsuging.
	Feil bruk av våtfilteret ved tørrstøvsuging.	Bytt ut våtfilteret med støvfilteret.
Lav sugekraft, unormal støy og vibrasjoner.	Munnstykke, slange eller slangetilkobling er blokkert.	Kontroller munnstykke, slangen og slangetilkobling for hindringer.
	Støvfilter er blokkert.	Fjern støvfilteret og rengjør.
	Flottørventilen er stengt.	Tøm beholderen for flytende væske og sørg for at flottøren under filteret kan bevege seg fritt.

SPRENGSKISSE



DELELISTE

Pos. nr.	Delennr. Mega	Beskrivelse	Ant.
1		Motorhode	1
1.1	171411	Bryter	1
1.2	171409	Låseklips	1
2		Overgang	1
3		Filterbur	1
4	170327	Innsatsfilter (støvfilter) HEPA13 grønn	1
5		Festeplate for støvfilter	1
6	170331	Forfilter (støvfilter)	1
7	170330	Våtfilter	1
8		Beholder	1
9		Tømmeslange	1
10		Låseklips beholder	1
11	171403	Hjul fram med låsing	1
12	171404	Hjul fram uten låsing	1
13		Bunnramme beholder	1
14		Brakett	1
15	171405	Hjul bakre 2 stk	2
16		Festebrakett hjulaksling	1
17		Hjulaksling	1
18		Festebøyle nedre	1
19		Holder for tilbehør	1
20		Fester for håndtak	1
21		Håndtak	1
22		Sugerør	1
23		Sugeslange	1
24		Håndtak for sugeslange	1
25		Gulvmunnstykke bred	1
26		Gulvmunnstykke	1
27		Børstemunnstykke	1
28		Fugemunnstykke	1

Declaration of conformity Samsvarserklæring Försäkran om överensstämmelse

Mega Norge AS
Øvre Flatås vei 18
N-7079 Flatåsen

Declares that this product complies with the requirements of the following directives and standards
Bekrefter at dette produktet er i samsvar med følgende direktiver og standarder
Intygar att denna produkt överensstämmer med kraven i följande direktiv och standarder

Product.....Vacuum Cleaner Wet/Dry / Støvsuger våt/tørr / Dammsugare våt/torr
ModellVJK2270SW - vnr. 170306

2006/95/EU –2014/35/EU – Low voltage
2004/108/EU - 2014/30/EU - EMC
2002/95/EU – 2011/65/EU - RoHS
2002/96/EU – 2012/19/EU – WEEE
2005/32/EU - Ecodesign
EN 60335-1, EN 60335-2-2, EN 55014-1, EN 55014-2,
EN 61000-3-2, EN 61000-3-3, EN 62233, EN50366 ,og EN 50581



Anders Krigsvoll
CEO/Daglig leder/VD

Flatåsen, Norway 01.03.2024

FORBEHOLD, ENDRINGER

Vi tar forbehold om feil i tekst, bilder og data gjengitt i denne bruksanvisningen, som er oversatt fra leverandørens originale bruksanvisning på engelsk. Vi tar videre forbehold om endringer på de tekniske spesifikasjoner på produktet uten nærmere forvarsel.