

# PowerMan®

## Vedkløyver mod. LS8TR

### Bruksanvisning



Vnr.530117

Les hele denne bruksanvisningen nøye før du skal ferdigmontere denne maskinen. Les, forstå og ikke minst, følg alle instruksjonene før bruk. Vær sikker på at du kjenner alle funksjoner og hvordan du skal bruke maskinen korrekt før du tar den i bruk. Ta vare på denne bruksanvisningen for senere bruk, samt hvis du har behov for feilsøking eller for å bestille slitedeler og reservedeler.



## INTRODUKSJON

Takk for at du kjøpte dette produktet som har gått gjennom vår omfattende kvalitetssikringsprosess. Alt er tatt for å sikre at den når deg i perfekt stand.

### SIKKERHET FØRST

Før du forsøker å bruke denne maskinen, bør grunnleggende sikkerhetstiltak alltid tas for å redusere risikoen for brann, elektrisk støt og personskade. Det er viktig å lese bruksanvisningen for å forstå bruksbegrensningen og potensielle farer forbundet med denne maskinen.

### SIKKERHETSFORSKRIFTER

- FORSTÅ HVORDAN MASKINEN FUNGERER/BRUKES**  
 Les og forstå bruksanvisningen og etikettene/ symbolene som er festet på maskinen. Lær hvordan maskinen skal brukes bruk og hvilke begrensninger som gjelder for maskinen. Forstå også de potensielle farene som er særegne for bruk av denne type maskiner.
 
- ALKOHOL, NARKOTIKA OG MEDISINER**  
 Bruk aldri maskinen du er påvirket av alkohol, narkotika eller medisiner kan påvirke din evne til å bruke maskinen etter sikkerhetsforskriftene.
- UNNGÅ ARBEID I USIKREDE ARBEIDSSOMRÅDER**  
 Hold arbeidsområdet ditt rent, ryddig og godt opplyst. Rotete områder inviterer til økt skaderisiko. Bruk aldri maskinen i våte/ fuktige områder/omgivelser, maskinen skal aldri utsette for regn. Bruk heller aldri maskinen i områder hvor flammer/røyk fra maling, løsemidler eller andre brennbare væsker kan utgjøre en potensiell fare.
- KONTROLLER ALLTID MASKINEN FØR BRUK**  
 Sjekk alltid maskinen før bruk. Sørg for at alle sikkerhetsdeksel og andre sikkerhetsfunksjoner er på plass og at de fungerer. Fjern alltid løse deler, slik som verktøy o.l., fra arbeidsområdet før maskinen slås på. Reparer eller skift skadede, manglende eller defekte deler før du bruke maskinen.
- HA RIKTIG BEKLEDNING**  
 Ikke bruk løse klær, hansker, nakkeband, smykker, ringer eller klokker når du benytter maskinen, disse kan feste seg i bevegelige deler og forårsake alvorlige personskader. Beskyttende anti-statiske hansker og sklisikre vernesko anbefales, videre bør man bruke beskyttende hårdeksel hvis man har langt hår.
 

- BESKYTT ØYNE OG ANSIKT**  
 En vedkløyver kan kaste fremmedlegemer mot ansikt og øyne, noe som kan føre til kuttskader og alvorlige øyeskader. Bruk derfor alltid godkjente vernebriller og ansiktsskjerm når maskinen brukes.
 
- HOLD BESØKENDE OG BARN BORTE FRA MASKINEN**  
 Maskinen må alltid betjenes av kun én person som har satt seg inn i sikkerhetsforskriftene og hvordan maskinen skal brukes. Andre personer skal holde trygg avstand fra arbeidsområdet, spesielt når maskinen er i drift. Bruk aldri andre personer for å hjelpe deg med å frigjøre fastkjørte tømmerstokker.
 
- KONTROLLER TØMMER SOM SKAL KLØYVES**  
 Pass på at det ikke er spiker eller andre fremmedlegemer i tømmerstokkene som skal kløyves. Endene på tømmer som skal klyves må kuttes rett for bedre kløyving. Grener må være fjernet fra tømmerstokker før kløyving.
 
- SIKKERT UNDERLAG FOR ARBEIDSSOMRÅDET**  
 Gulvet/underlaget for arbeidsområdet må ikke være glatt. Hold riktig fotfeste og balanse til enhver tid. Stå aldri på vedkløyveren. Alvorlig skade kan oppstå på maskinen og personer som opererer maskinen hvis denne tipper/velter. Alvorlig skade på personer og på

selve maskinen kan også oppstå hvis man kommer i kontakt med maskinens bevegelige deler. Lagre aldri noe i maskinens nærhet som kan føre til at man benytter maskinen til å stå på.

#### - UNNGÅ SKADE VED UVENTET ULYKKE

Vær oppmerksom på alle maskinbevegelser. Ikke legg inn nye tømmerstokker før vedkløyveren har stoppet kløyvebevegelsen. Hold hender og føtter unna alle bevegelige deler.

#### - BESKYTT HENDENE DINE

Hold hendene unna sprekker og sprekker som åpner seg i stokken, disse kan lukke seg plutselig og knuse eller amputere hendene dine. Ikke fjern fastkjørte vedkubber med hendene.



#### - INGEN TVANGSKJØRING AV MASKINEN

Maskinen har sine begrensninger, og man vil gjøre en bedre og tryggere jobb hvis man holder seg innenfor de oppgitte spesifikasjonene. Prøv derfor aldri å splitte vedstokker som er større enn de som er angitt i oppgitte spesifikasjoner. Dette kan være farlig og kan skade maskinen. Bruk aldri maskinen til formål det ikke var ment for.

#### - FORLAT ALDRI MASKINEN UTEN TILSYN

Forlat ikke maskinen før alle bevegelige deler har stoppet.

#### - TA VARE PÅ MILJØET

Ta med brukt olje til et autorisert innsamlingssted, følg utslippsforskriftene som gjelder det land hvor maskinen benyttes. Spillolje skal aldri slippes ut i avløp, jord eller vann.

#### - VEDLIKEHOLD MASKINEN GODT OG MED JEVNE INTERVALL

Hold maskinen ren for god og trygg ytelse. Skift ut defekte deler og slanger ved behov.

#### - BARNESIKRING

Lås inn maskinen nå denne ikke er i bruk. Ta alltid ut strømkabel etter bruk. Lagre maskinen slik at uvedkommende eller barn ikke kan nå denne.

## OMGIVELSESTEMPERATURER

Denne vedkløyveren er en beregnet for bruk av privatpersoner. Maskinen er konstruert for drift, lagring og transport i omgivelsestemperatur mellom +5°C og 40°C og for installasjon i høyder ikke mer enn 1000 m.o.h. Luftfuktigheten bør være lavere enn 50% ved 40°C.

## TEKNISKE SPESIFIKASJONER

|                                   |                     |
|-----------------------------------|---------------------|
| Modell                            | LS8TR               |
| Bensinmotor                       | Rato R210 (4-takt)  |
| Sylindervolum                     | 212 cm <sup>3</sup> |
| Effekt, motor                     | 6,5 HK              |
| Drivstoff                         | Bensin              |
| Drivstofftank                     | 3,6 liter           |
| Motor oljetank                    | 500 ml              |
| Startsystem                       | Snorstart           |
| Kapasitet vedkløyving, lengde     | 52 cm               |
| Kapasitet vedkløyving, diameter * | 70-350 mm *         |
| Kløyvekraft, maks.                | 8 tonn              |
| Hydraulisk trykk                  | 21 Mpa              |
| Kapasitet hydraulikkolje          | 3,5 liter           |
| Lydnivå                           | 90 dBA              |
| Dimensjoner LxBxH                 | 1510x920x700 mm     |
| Nettvekt                          | 96 kg               |
| Bruttovekt                        | 110 kg              |
| Varenr.                           | 530115              |

\* - Angitt diameter vedkløyving er veiledende - en liten stokk kan være vanskelig å dele når den har kvister eller er av en hard tretype.

## OPPSETT AV MASKINEN OG KLARGJØRING FOR DRIFT

1. Plasser maskinen på en stabil flat og jevn arbeidsflate.
2. Gjør deg kjent med kontrollene og funksjonene til denne vedkløyveren, se beskrivelse og illustrasjoner i denne bruksanvisningen.



Før bruk, åpne lufteskruen slik at luft kan strømme inn og ut av det hydrauliske systemet.

Før du bruker vedkløyveren, skal lufteskruen løsnes med noen omdreininger til luft kan gå jevnt inn og ut av oljetanken. Luftstrøm gjennom lufteskruerhullet bør oppdages når vedkløyveren brukes. **MERK!** Hvis lufteskruen ikke løsnes, vil den forseglede luften forbli i hydraulikksystemet og komprimeres etter å ha blitt dekomprimert. Kontinuerlig luftkompresjon og dekompresjon vil ødelegge ut pakninger og andre tetninger til det hydrauliske systemet og forårsake permanent skade på vedkløyveren. Før du flytter vedkløyveren, sørg for at lufteskruen er strammet og stengt for å unngå oljelekkasje.



**HVIS LUFTESKRUE IKKE LØSNES, VIL DEN FORSEGLEDE LUFTEN FORBLI I HYDRAULIKKSYSTEMET OG KOMPRIMERES ETTER Å HA BLITT DEKOMPRIMERT. KONTINUERLIG LUFTKOMPRESJON OG DEKOMPRESJON VIL ØDELEGGE UT PAKNINGER OG ANDRE TETNINGER TIL DET HYDRAULISKE SYSTEMET OG FORÅRSAKE PERMANENT SKADE PÅ VEDKLØYVEREN.**

### INNSTILLING AV HYDRAULISK TRYKK

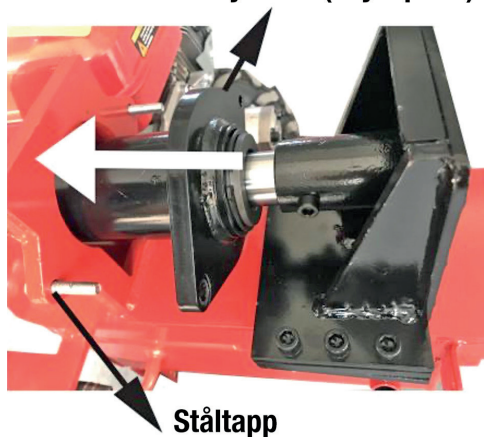
Maksimalt hydraulisk trykk er forhåndsinnstilt fra fabrikk, og justeringsskruer for hydraulisk trykk er forseglet for å sikre at vedkløyveren ikke har trykk på mer enn 10 bar. Forhåndsinnstillingen er utført av kvalifisert mekaniker med profesjonelle instrumenter. Uautorisert justering, tilbakestilling eller endring av hydraulisk trykk skal ikke foretas av bruker, dette vil kunne føre til at hydraulikkpumpen ikke leverer nok kløyvetrykk eller resultere i alvorlig skade samt skade på maskinen.

## MONTERING, OPPSETT OG INNSTILLING AV MASKINEN

Etter å ha åpnet kartongen, ta ut maskinen og delene for denne.

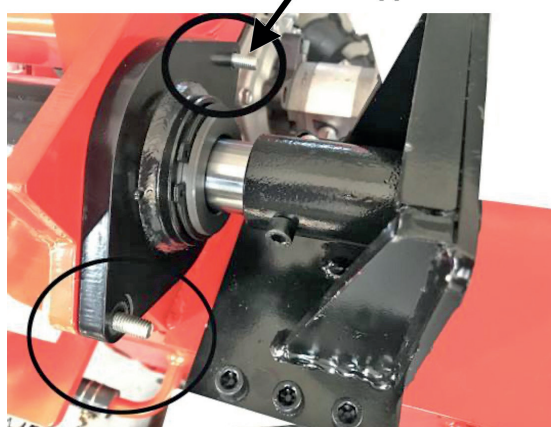
### MONTERING AV SYLINDER (SKYVEPLATE):

#### Sylinder (skyveplate)



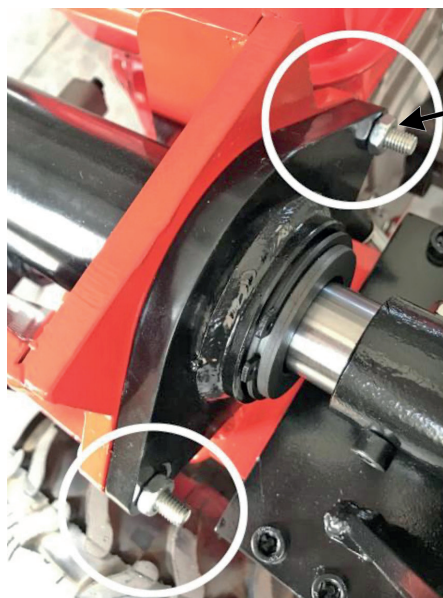
1. Flytt skyveplate tilbake mot ståltapp.

#### Ståltapp



2. Løft skyveplate litt evt. flytt skyveplate litt mot høyre eller venstre side, slik at man kan feste de to skruene på ståltappen.

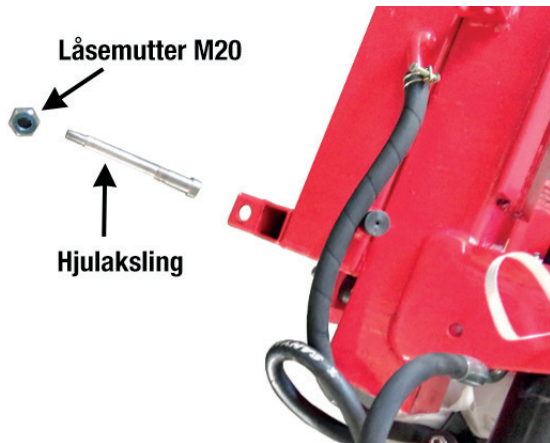
#### Mutter



3. Stram til de to mutrene på de to skruene.



MONTERING AV HJUL:



1. Sett inn hjulakslingene inn i hullet.

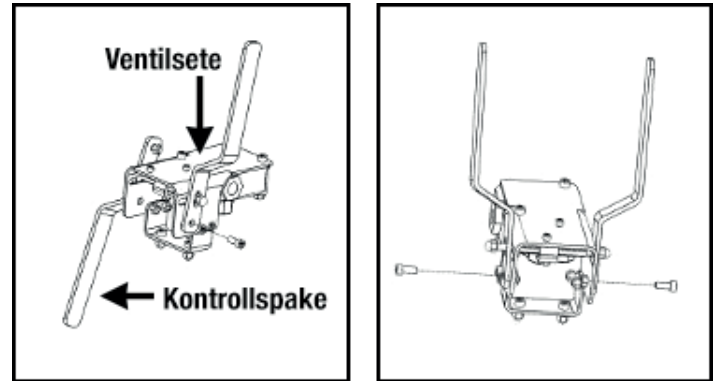


2 Fest hjulakslingen med låsemutter M20 og stram til.

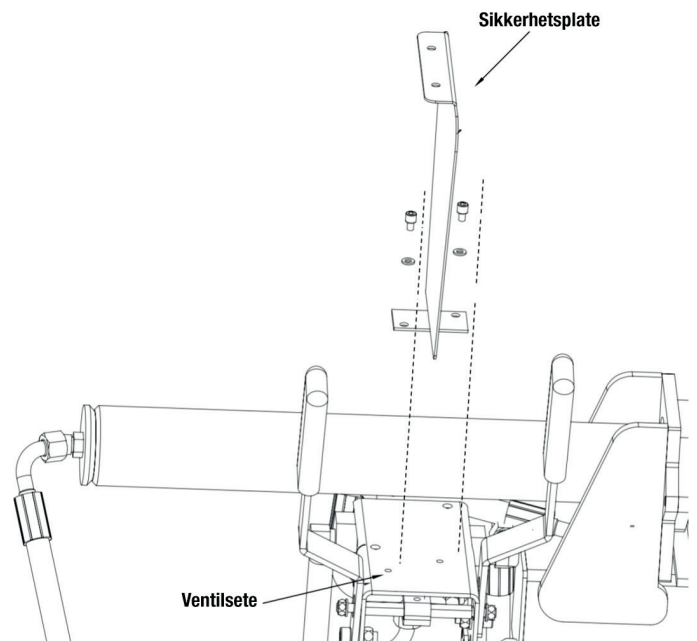


3. Sett de to hjulene inn i hjulakslingen, fest disse med låsemutter M12 og stram til.

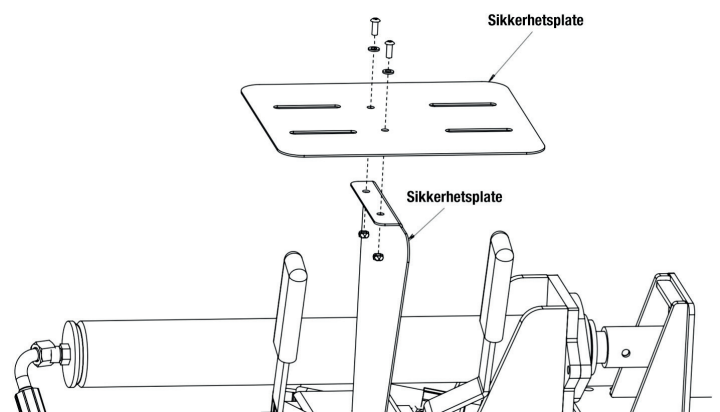
MONTERING AV KONTROLLSPAKER:



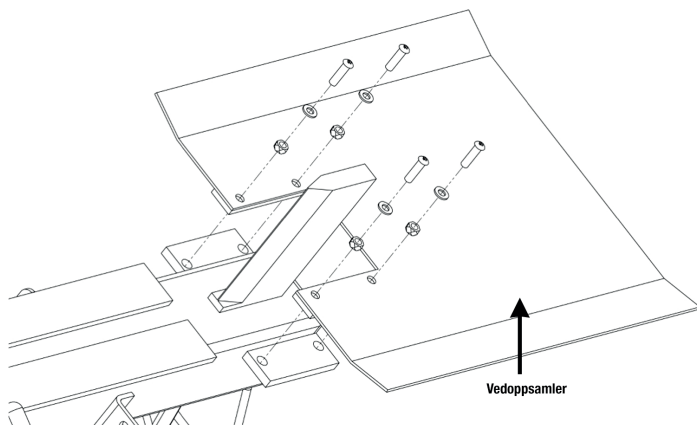
1. Drei kontrollspaken oppover og få den til å passe med hullet på ventilsetet.
2. Sett kontrollspaken på plass ved hjelp av bolten som følger med som vist. Bolten skal passere gjennom hullet på ventilsetet.
3. Trekk så til mutteren.
4. Gjør det samme med den andre kontrollspaken.



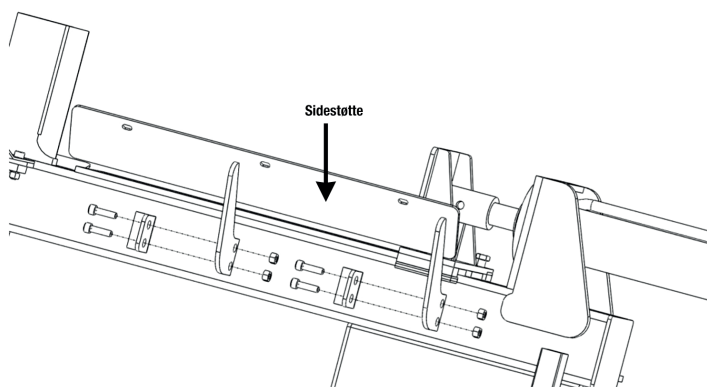
Sikkerhetsplate vertikal  
Fest sikkerhetsvernet (sikkerhetsplate) med medfølgende to skruer som vist.



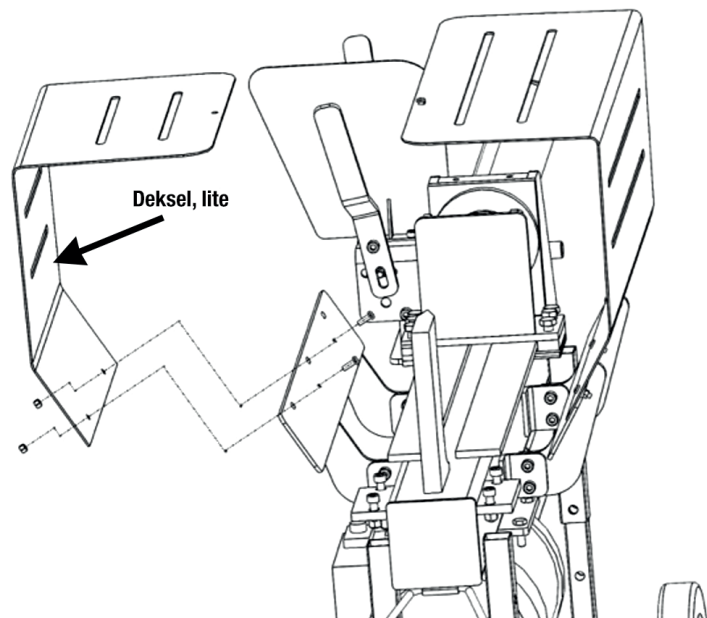
Sikkerhetsplate horisontal  
Fest sikkerhetsvernet (sikkerhetsplate) med medfølgende to skruer som vist.



Steg 1 : Fest vedoppsamleren til arbeidsbordet med 4 bolter M8x30, skive Ø8, låsemutter M8.

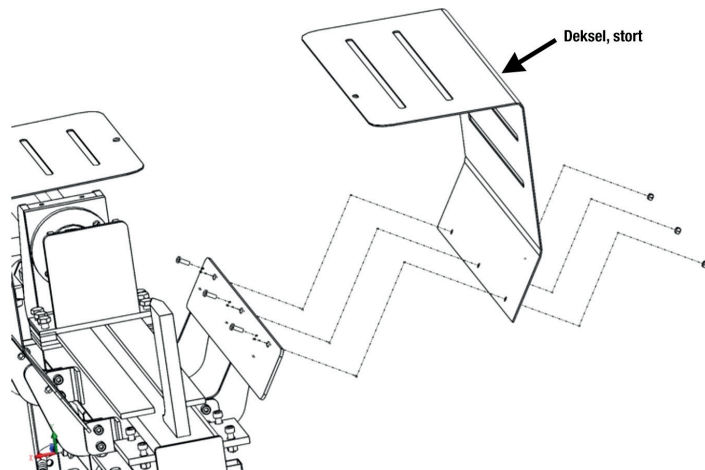


Steg 2 : Monter sidestøttene på begge sider med 8 sekskantbolter M10x25, skive Ø10, låsemutter M10.

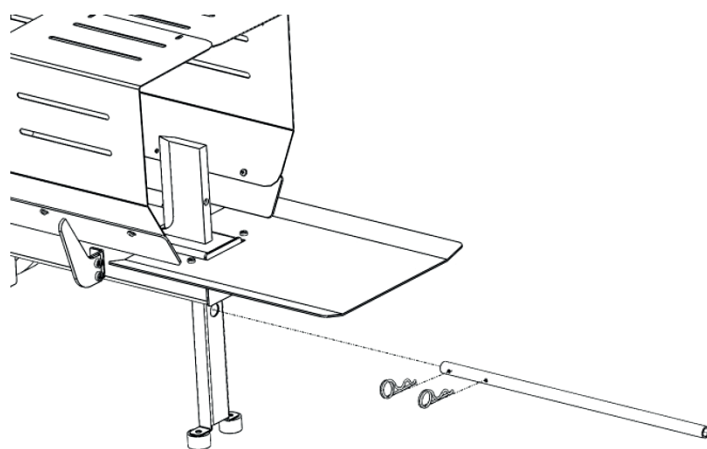


**MERK : DET MINSTE DEKSELET SKAL PLASSERES PÅ SIDEN HVOR MASKINEN BETJENES. DET STØRSTE DEKSELET SKAL PÅ DEN ANDRE SIDEN.**

Steg 3 : Fest det minste dekselet med 2 sekskantbolter M6x16, skive Ø6, låsemutter M6. Fest deretter det største dekselet med 3 sekskantbolter M6x16, skive Ø6, låsemutter M6



Steg 4 : Fest sammen det minste og det store dekselet med 2 bolter M6x16, skive Ø6, låsemutter M6.



Skyv håndtaket gjennom det øverste hullet på fremre støtteben, og fest det med to låseklips som vist i fig.



Tving aldri vedkløyveren i mer enn 5 sekunder ved å holde press på den for å kløyve for hard ved. Etter dette tidsintervallet vil oljen som er under trykk bli overopphetet og maskinen kan bli skadet.

For hard ved, roter vedstokken med 90° for å se om den kan kløyves i en annen retning. Uansett, hvis du ikke er i stand til å kløyve stokken, betyr dette at hardheten overstiger maskinens kapasitet og dermed bør stokken kastes for å beskytte vedkløyveren.

Sett alltid tømmerstokkene godt på holdeplatene og arbeidsbordet. Pass på at stokkene ikke vrir seg, gynger eller sklir mens de kløyves. Ikke tving kilen ved å kløyve stokken på den øvre delen. Dette vil knekke kilen eller skade maskinen.

Kløyv veden i fiberretningen. Ikke plasser tømmerstokken rett over vedkløyveren for kløyving, dette kan være farlig og føre til alvorlig skade på maskinen.

Ikke forsøk å kløyve to stykker ved samtidig, en eller begge kan fly opp og treffe deg.

#### LØSNE/FRIGJØRE FASTKLEMT VEDSTOKK

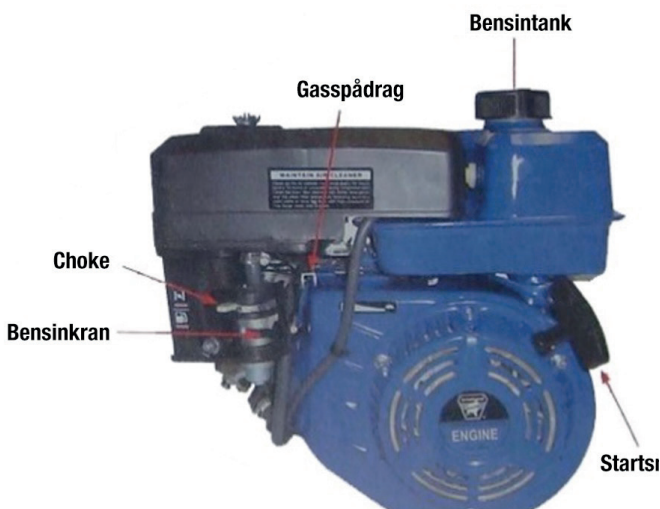
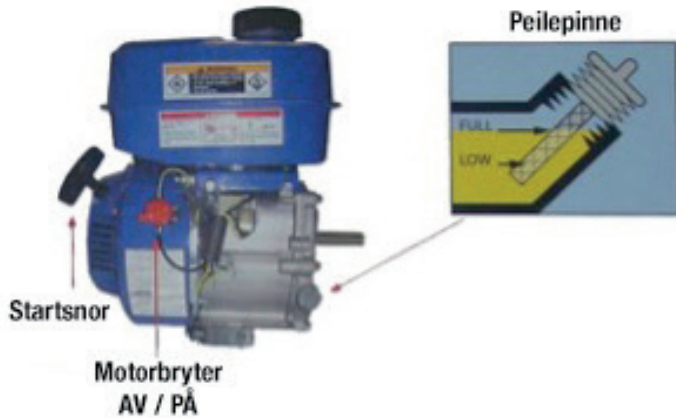
- Slipp begge kontrollspakene.
- Etter at skyveplaten har returnert til startstilling, setter du inn et stykke kileved under det fastkjørte vedstykket.
- Start vedkløyveren for å skyve kilevedstykket under det fastkjørte vedstykket.
- Gjenta ovennevnte prosedyre med skarpere skråkile av tre inntil det fastkjørte vedstykket har løsnet.



## START AV BENSINMOTOR

MERK ! Før oppstart av bensinmotor, må følgende utføres :

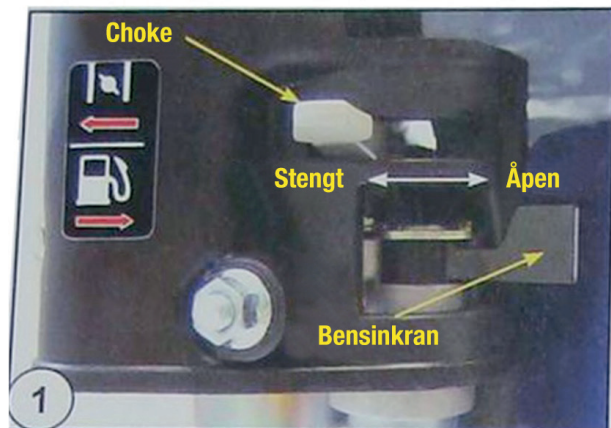
- Motoren leveres uten olje. Fyll ca. 0,5 liter olje med kvalitet SAE10W-30. Peil oljen med oljepeilepinnen, se figur. Oljenivået skal være innenfor de angitte merkene. Ved veldig høye eller lave temperaturer kan man fylle olje med annen viskositet, sjekk med din leverandør av olje.
- Motoren leveres uten drivstoff. Fyll tanken med fersk 95 oktan blyfri bensin (E10).



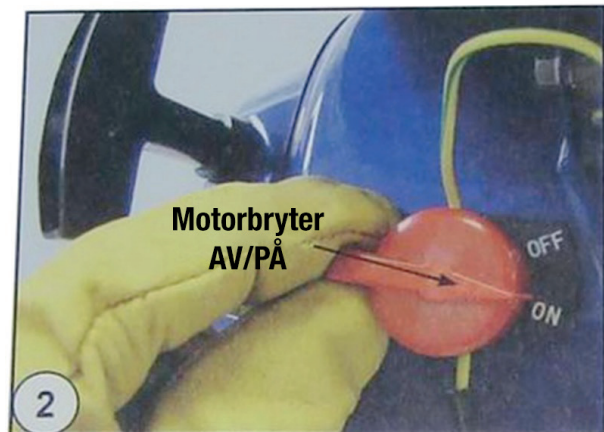
MERK ! Denne motoren leveres med oljevakt, noe som at motoren automatisk slår seg av når oljenivået er for lavt.

### OPPSTART

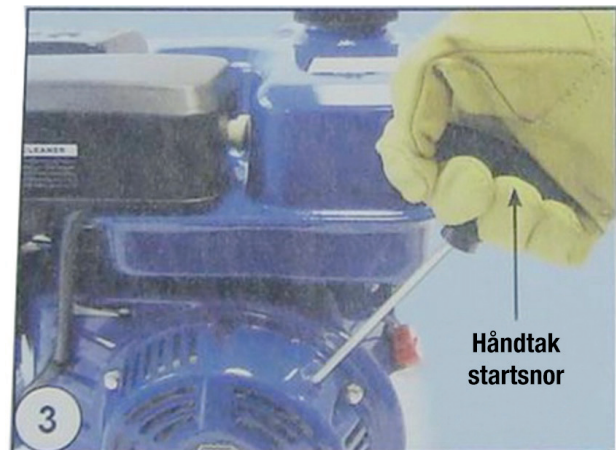
1. Etter at man har fylt olje og bensin, åpnes bensintilførselen ved å skyve hendelen til høyre. Hvis man skal starte motoren når den er kald, aktiver choke ved å skyve hendelen til venstre. Merk at det normalt ikke er nødvendig å bruke choken når motoren allerede er varm. Sett gasspådrag i bilde 4 i venstre posisjon (hare-symbol).



2. Sett motorbryter i "ON"-posisjon.



3. Dra forsiktig i startsnoren inntil man føler motstand fra motoren. Dra deretter ut startsnoren hurtig, det kan være behov for å dra startsnoren opptil 5 ganger for å få start. Når motoren starter, sett choke halvveis, etter 15 sekunder, slå av choken. Merk at man kan kvele motoren hvis man slår av choken for tidlig eller for hurtig.



4. Juster gasspådraget til ønsket turtall. La motoren gå i minst 1 minutt før man begynner å belaste denne.



### STOPP

1. Juster gasspådraget til laveste posisjon (skilpadde-symbol).
2. Sett motorbryteren i "OFF"-posisjon.
3. Steng bensintilførselen ved å skyve hendelen til venstre.

### BRUK AV VEDKLYVER MED STARTET MOTOR

Last inn ved på arbeidsbordet, lås og sikre vedstykket med klemmene som aktiviseres med kontrollspakene. Trykk begge kontrollspaker slik at sylindere og skyveplate beveger seg.

## BYTTE AV HYDRAULIKKOLJE

Bytt ut hydraulikkoljen i vedkløyveren etter hver 150 timers bruk. Ta følgende trinn for å erstatte den:

- Sørg for at alle bevegelige deler har stoppet, og at maskinen er frakoblet strøm.
- Vend vedkløyveren vertikalt for tapping/fylling av olje.
- For å tappe av olje, må olje-/dreneringsplugg med peilepinne skrues ut.
- Olje tappes i egnet beholder, kapasitet på beholder bør være 5 liter.
- Fyll deretter på ny hydraulikkolje, volum/mengde er angitt i tekniske spesifikasjoner.
- Rengjør peilepinnen, og sett den tilbake mens vedkløyveren står vertikalt.
- Peil oljenivået, og sørg for at nivået på den etterfylte oljen er bare mellom 2 spor rundt peilepinnen.
- Rengjør olje-/dreneringsplugg, skru denne på plass. Vær sikker på å stramme til pluggen godt, for å unngå lekkasjer.
- Når dette er utført, kan vedkløyveren settes tilbake til horisontal stilling.

**MERK !** Kontroller oljenivået med jevne mellomrom for å sikre at det er det mellom 2 spor rundt peilepinnen. Ved for lavt oljenivå, er det nødvendig å etterfylle hydraulikkolje.

Følgende hydraulikkoljer eller tilsvarende anbefales for vedkløyverens hydrauliske overføringssystem:

Shell Tellus 22 – Mobil DTE 11 – Aral Vitam GF22 – BP Energol HLP-HM22

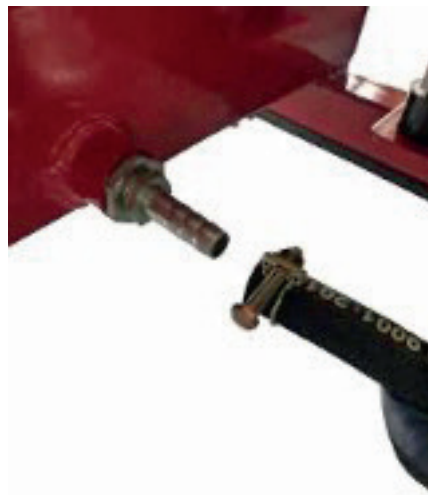
## SLIPING AV VEDKILE

Etter å ha brukt vedkløyveren en stund, slip kilen på vedkløyveren med en fintannet fil, og glatt ut eventuelle skader, skeivheter og hakk langs skjærekanten.

## TAPPE HYDRAULIKKOLJE



1. Bruk 10 mm fastnøkkel for å løsne ståløylen som vist.

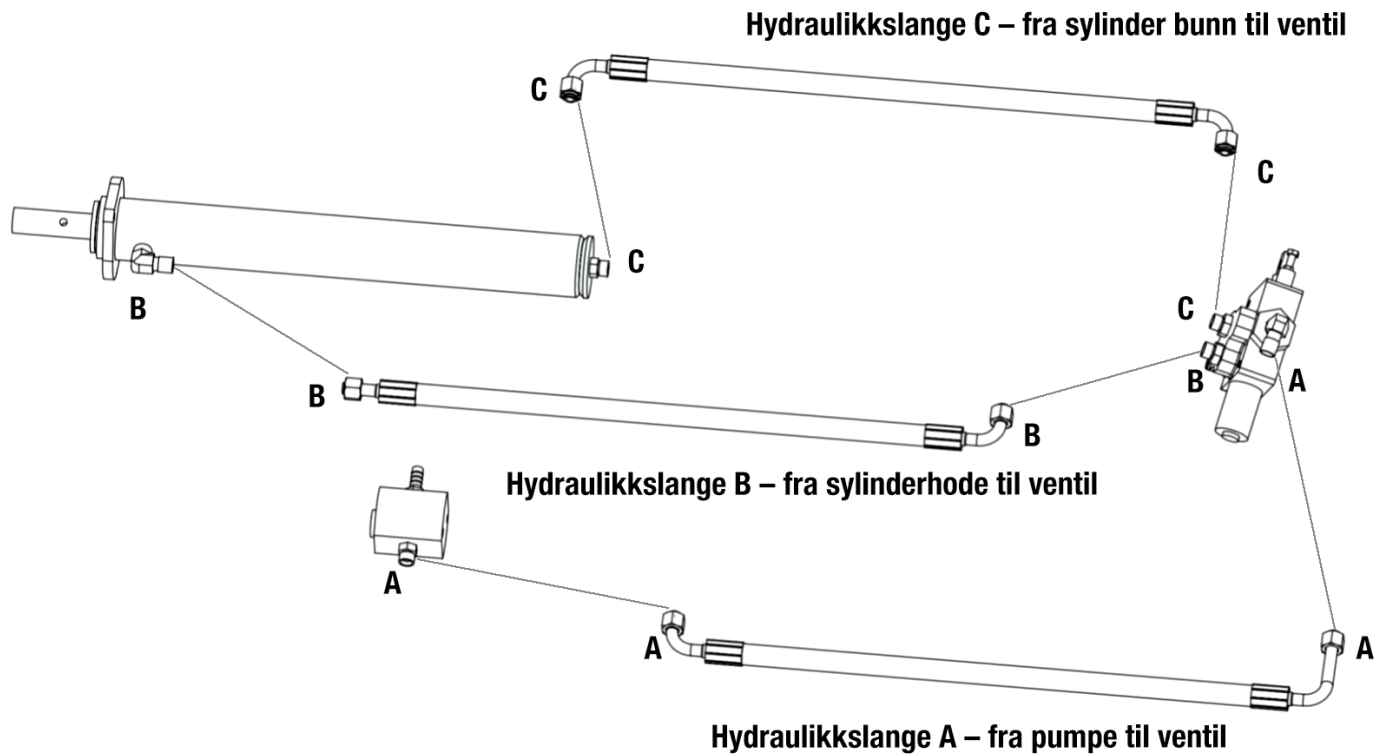


2. Trekk ut oljeslangen for å tappe olje.



3. Etter du er ferdig med å tappe olje, plugg inn oljeslangen igjen og stram ståløylen med fastnøkkel.

## HYDRAULIKKSLANGER



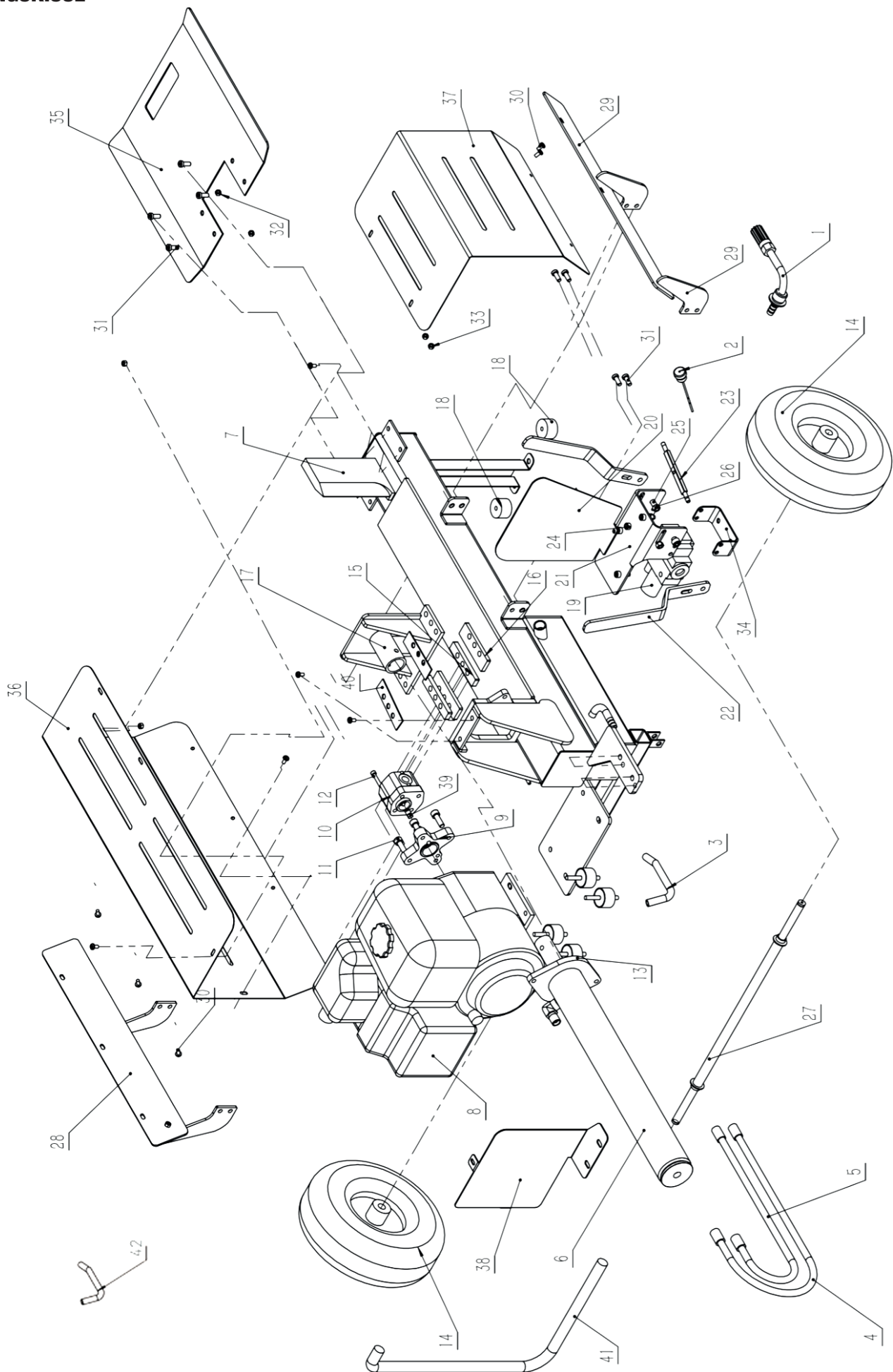
## FEILSØKING

| PROBLEM  | MULIG ÅRSAK   | LØSNING  |
|--|---|--|
| Ingen bevegelse selv om kontrollspakene er trykket ned                     | For lavt oljenivå   | Sjekk og etterfyll olje ved behov                  |
| Skyveplaten går ikke tilbake   | For lavt oljenivå   | Sjekk og etterfyll olje ved behov                  |
| Skyveplate beveger seg sakte eller skyver ikke i full lengde på normal ved | For lavt oljenivå   | Sjekk og etterfyll olje ved behov                  |
|  | Feiljustert ventil  | Juster ventilen                                    |
|  | Pumpen er ødelagt   | Skift pumpe  |
|  | Sylinderpakningene er ødelagte                              | Skift pakninger                                    |
| Skyveplate stopper under kløyving  | Vedstykket er for stort, skeivt eller med for mange kvister | Snu vedstykket, forsøk å kløyve i andre posisjoner |
| Varmgang i hydrauliske slanger   | For lavt oljenivå   | Sjekk og etterfyll olje ved behov                  |
|  | Pumpen er ødelagt   | Skift pumpe  |
|  | Feiljustert ventil  | Juster ventilen                                    |





SPRENGSKISSE



## DELELISTE

| Pos. nr. | Delenr. Mega | Beskrivelse                | Ant. |
|----------|--------------|----------------------------|------|
| 1        |              | Oljefilter                 | 1    |
| 2        |              | Oljeplugg med peilepinne   | 1    |
| 3        | 531656       | Oljerør retur LS8TR        | 1    |
| 4        | 531657       | Oljerør inntak 2 LS8TR     | 1    |
| 5        | 531658       | Oljerør inntak 1 LS8TR     | 1    |
| 6        | 531659       | Sylinder                   | 1    |
| 7        |              | Arbeidsbord                | 1    |
| 8        |              | Bensinmotor                | 1    |
| 9        |              | Koblingsplate              | 1    |
| 10       | 531660       | Gearpumpe LS8TR            | 1    |
| 11       |              | Skrue M10x30               | 4    |
| 12       |              | Skrue M6x60                | 2    |
| 13       | 531661       | Gummidemper motor LS8TR    | 4    |
| 14       | 531662       | Hjul LS8TR                 | 2    |
| 15       |              | Ledelinje                  | 2    |
| 16       |              | Ledestøtte                 | 2    |
| 17       | 531663       | Skyveplate LS8TR           | 1    |
| 18       |              | Foring                     | 2    |
| 19       | 531664       | Ventil LS8TR               | 1    |
| 20       |              | Sikkerhetsdeksel           | 1    |
| 21       | 531665       | Ventilsete LS8TR           | 1    |
| 22       |              | Kontrollspak               | 2    |
| 23       |              | Aksel flat horisontal      | 1    |
| 24       |              | Skrue 4,8x16               | 4    |
| 25       |              | Skrue M10x25               | 2    |
| 26       |              | Mutter M8                  | 5    |
| 27       |              | Hjulaksling                | 2    |
| 28       |              | Sidestøtte (venstre)       | 1    |
| 29       |              | Sidestøtte (høyre)         | 1    |
| 30       |              | Mutter M6                  | 10   |
| 31       |              | Skrue M8x20                | 12   |
| 32       |              | Mutter M6                  | 8    |
| 33       |              | Mutter M8                  | 1    |
| 34       |              | Brakett                    | 1    |
| 35       |              | Vedoppsamler               | 1    |
| 36       |              | Beskyttelsesdeksel (stort) | 1    |
| 37       |              | Beskyttelsesdeksel (lite)  | 1    |
| 38       |              | Beskyttelsesdeksel (bakre) | 1    |
| 39       |              | Forbindelsesledd           | 1    |
| 40       |              | Festeplate plast           | 2    |
| 41       | 531666       | Hydraulikkslange           | 1    |
| 42       |              | Hydraulikkslange           | 1    |
| 43       |              | Øvre deksel kontrollspaker | 1    |



**Declaration of conformity**  
**Samsvarserklæring**  
**Försäkran om överensstämmelse**

**Mega Norge AS**  
**Øvre Flatås vei 18**  
**N-7079 Flatåsen**

Declares that this product complies with the requirements of the following directives and standards  
Bekrefter at dette produktet er i samsvar med følgende direktiver og standarder  
Intyggar att denna produkt överensstämmer med kraven i följande direktiv och standarder

**Product**.....Log Splitter / Vedkløyver/ Vedklyv  
**Model** .....Powerman LS8TR - vnr. 530117

|                                    |                  |
|------------------------------------|------------------|
| Machinery Directive 2006/42/EC     | EN609-1          |
| EMC Directive 2014/30/EU           | EN ISO14982 2009 |
| Emission Regulation (EU) 2016/1628 |                  |



Anders Krigsvoll  
CEO/Daglig leder/VD

Flatåsen, Norway 01.03.2024

**FORBEHOLD, ENDRINGER**

Vi tar forbehold om feil i tekst, bilder og data gjengitt i denne bruksanvisningen, som er oversatt fra leverandørens originale bruksanvisning på engelsk. Vi tar videre forbehold om endringer på de tekniske spesifikasjoner på produktet uten nærmere forvarsel.