

PowerMan®

Vedkløyver mod. LS8T

Bruksanvisning



Vnr.530115

Les hele denne bruksanvisningen nøye før du skal ferdigmontere denne maskinen. Les, forstå og ikke minst, følg alle instruksjonene før bruk. Vær sikker på at du kjenner alle funksjoner og hvordan du skal bruke maskinen korrekt før du tar den i bruk. Ta vare på denne bruksanvisningen for senere bruk, samt hvis du har behov for feilsøking eller for å bestille slitedeler og reservedeler.



INTRODUKSJON

Takk for at du kjøpte dette produktet som har gått gjennom vår omfattende kvalitetssikringsprosess. Alt er tatt for å sikre at den når deg i perfekt stand.

SIKKERHET FØRST

Før du forsøker å bruke denne maskinen, bør grunnleggende sikkerhetstiltak alltid tas for å redusere risikoen for brann, elektrisk støt og personskade. Det er viktig å lese bruksanvisningen for å forstå bruksbegrensningen og potensielle farer forbundet med denne maskinen.

SIKKERHETSFRSKRIFTER

- FORSTÅ HVORDAN MASKINEN FUNGERER/BRUKES**
 Les og forstå bruksanvisningen og etikettene/ symbolene som er festet på maskinen. Lær hvordan maskinen skal brukes bruk og hvilke begrensninger som gjelder for maskinen. Forstå også de potensielle farene som er særegne for bruk av denne type maskiner.
 
- ALKOHOL, NARKOTIKA OG MEDISINER**
 Bruk aldri maskinen du er påvirket av alkohol, narkotika eller medisiner kan påvirke din evne til å bruke maskinen etter sikkerhetsforskriftene.
- UNNGÅ ARBEID I USIKREDE ARBEIDSSOMRÅDER**
 Hold arbeidsområdet ditt rent, ryddig og godt opplyst. Rotete områder inviterer til økt skaderisiko. Bruk aldri maskinen i våte/ fuktige områder/omgivelser, maskinen skal aldri utsette for regn. Bruk heller aldri maskinen i områder hvor flammer/røyk fra maling, løsemidler eller andre brennbare væsker kan utgjøre en potensiell fare.
- KONTROLLER ALLTID MASKINEN FØR BRUK**
 Sjekk alltid maskinen før bruk. Sørg for at alle sikkerhetsdeksel og andre sikkerhetsfunksjoner er på plass og at de fungerer. Fjern alltid løse deler, slik som verktøy o.l., fra arbeidsområdet før maskinen slås på. Reparer eller skift skadede, manglende eller defekte deler før du bruke maskinen.
- HA RIKTIG BEKLEDNING**
 Ikke bruk løse klær, hansker, nakkeband, smykker, ringer eller klokker når du benytter maskinen, disse kan feste seg i bevegelige deler og forårsake alvorlige personskader. Beskyttende anti-statiske hansker og sklisikre vernesko anbefales, videre bør man bruke beskyttende hårdeksel hvis man har langt hår.
 

- BESKYTT ØYNE OG ANSIKT**
 En vedkløyver kan kaste fremmedlegemer mot ansikt og øyne, noe som kan føre til kuttskader og alvorlige øyeskader. Bruk derfor alltid godkjente vernebriller og ansiktsskjerm når maskinen brukes.
 
- HOLD BESØKENDE OG BARN BORTE FRA MASKINEN**
 Maskinen må alltid betjenes av kun én person som har satt seg inn i sikkerhetsforskriftene og hvordan maskinen skal brukes. Andre personer skal holde trygg avstand fra arbeidsområdet, spesielt når maskinen er i drift. Bruk aldri andre personer for å hjelpe deg med å frigjøre fastkjørte tømmerstokker.
 
- KONTROLLER TØMMER SOM SKAL KLØYVES**
 Pass på at det ikke er spiker eller andre fremmedlegemer i tømmerstokkene som skal kløyves. Endene på tømmer som skal klyves må kuttes rett for bedre kløyving. Grener må være fjernet fra tømmerstokker før kløyving.
 
- SIKKERT UNDERLAG FOR ARBEIDSSOMRÅDET**
 Gulvet/underlaget for arbeidsområdet må ikke være glatt. Hold riktig fotfeste og balanse til enhver tid. Stå aldri på vedkløyveren. Alvorlig skade kan oppstå på maskinen og personer som opererer maskinen hvis denne tipper/velter. Alvorlig skade på personer og på

selve maskinen kan også oppstå hvis man kommer i kontakt med maskinens bevegelige deler. Lagre aldri noe i maskinens nærhet som kan føre til at man benytter maskinen til å stå på.

- UNNGÅ SKADE VED UVENTET ULYKKE

Vær oppmerksom på alle maskinbevegelser. Ikke legg inn nye tømmerstokker før vedkløyveren har stoppet kløyvebevegelsen. Hold hender og føtter unna alle bevegelige deler.

- BESKYTT HENDENE DINE

Hold hendene unna sprekker og sprekker som åpner seg i stokken, disse kan lukke seg plutselig og knuse eller amputere hendene dine. Ikke fjern fastkjørte vedkubber med hendene.



- INGEN TVANGSKJØRING AV MASKINEN

Maskinen har sine begrensninger, og man vil gjøre en bedre og tryggere jobb hvis man holder seg innenfor de oppgitte spesifikasjonene. Prøv derfor aldri å splitte vedstokker som er større enn de som er angitt i oppgitte spesifikasjoner. Dette kan være farlig og kan skade maskinen. Bruk aldri maskinen til formål det ikke var ment for.

- FORLAT ALDRI MASKINEN UTEN TILSYN

Forlat ikke maskinen før alle bevegelige deler har stoppet.

- TA VARE PÅ MILJØET

Ta med brukt olje til et autorisert innsamlingssted, følg utslippsforskriftene som gjelder det land hvor maskinen benyttes. Spillolje skal aldri slippes ut i avløp, jord eller vann.

- VEDLIKEHOLD MASKINEN GODT OG MED JEVNE INTERVALL

Hold maskinen ren for god og trygg ytelse. Skift ut defekte deler og slanger ved behov.

- BARNESIKRING

Lås inn maskinen nå denne ikke er i bruk. Ta alltid ut strømkabel etter bruk. Lagre maskinen slik at uvedkommende eller barn ikke kan nå denne.

OMGIVELSESTEMPERATURER

Denne vedkløyveren er en beregnet for bruk av privatpersoner. Maskinen er konstruert for drift, lagring og transport i omgivelsestemperatur mellom +5°C og 40°C og for installasjon i høyder ikke mer enn 1000 m.o.h. Luftfuktigheten bør være lavere enn 50% ved 40°C.

TEKNISKE SPESIFIKASJONER

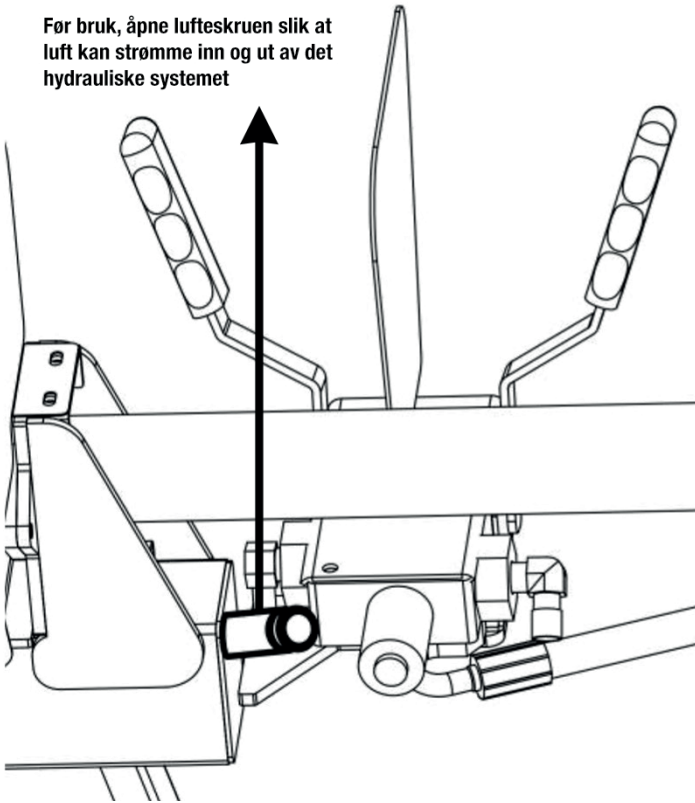
Modell	LS8T
Elektrisk motor, effekt	2100 W
Nettilkobling	230V, 50Hz, 1-fase
Kapasitet vedkløyving, lengde	52 cm
Kapasitet vedkløyving, diameter *	80-300 mm *
Kløyvekraft, maks.	8 tonn
Hydraulisk trykk	23 Mpa
Kapasitet hydraulikkolje	3,5 liter
Dimensjoner LxBxH	1620x370x1040 mm
Nettovekt	70 kg
Varenr.	530115

*- Angitt diameter vedkløyving er veiledende - en liten stokk kan være vanskelig å dele når den har kvister eller er av en hard tretype.

OPPSETT AV MASKINEN OG KLARGJØRING FOR DRIFT

1. Plasser maskinen på en stabil flat og jevn arbeidsflate.
2. Gjør deg kjent med kontrollene og funksjonene til denne vedkløyveren, se beskrivelse og illustrasjoner i denne bruksanvisningen.

Før bruk, åpne lufteskruen slik at luft kan strømme inn og ut av det hydrauliske systemet



Før bruk, åpne lufteskruen slik at luft kan strømme inn og ut av det hydrauliske systemet.

Før du bruker vedkløyveren, skal lufteskruen løsnes med noen omdreininger til luft kan gå jevnt inn og ut av oljetanken. Luftstrøm gjennom lufteskruerhullet bør oppdages når vedkløyveren brukes. **MERK!** Hvis lufteskruen ikke løsnes, vil den forseglede luften forbli i hydraulikksystemet og komprimeres etter å ha blitt dekomprimert. Kontinuerlig luftkompresjon og dekompresjon vil ødelegge utpakninger og andre tetninger til det hydrauliske systemet og forårsake permanent skade på vedkløyveren. Før du flytter vedkløyveren, sørg for at lufteskruen er strammet og stengt for å unngå oljelekkasje.



HVIS LUFTESKRUE IKKE LØSNES, VIL DEN FORSEGLEDE LUFTEN FORBLI I HYDRAULIKKSYSTEMET OG KOMPRIMERES ETTER Å HA BLITT DEKOMPRIMERT. KONTINUERLIG LUFTKOMPRESJON OG DEKOMPRESJON VIL ØDELEGGE UT PAKNINGER OG ANDRE TETNINGER TIL DET HYDRAULISKE SYSTEMET OG FORÅRSAKE PERMANENT SKADE PÅ VEDKLØYVEREN.

INNSTILLING AV HYDRAULISK TRYKK

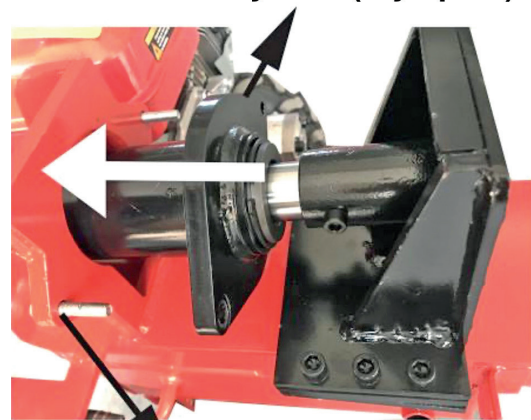
Maksimalt hydraulisk trykk er forhåndsinnstilt fra fabrikk, og justeringsskruer for hydraulisk trykk er forseglet for å sikre at vedkløyveren ikke har trykk på mer enn 10 bar. Forhåndsinnstillingen er utført av kvalifisert mekaniker med profesjonelle instrumenter. Uautorisert justering, tilbakestilling eller endring av hydraulisk trykk skal ikke foretas av bruker, dette vil kunne føre til at hydraulikkpumpen ikke leverer nok kløyvetrykk eller resultere i alvorlig skade samt skade på maskinen.

MONTERING, OPPSETT OG INNSTILLING AV MASKINEN

Etter å ha åpnet kartongen, ta ut maskinen og delene for denne.

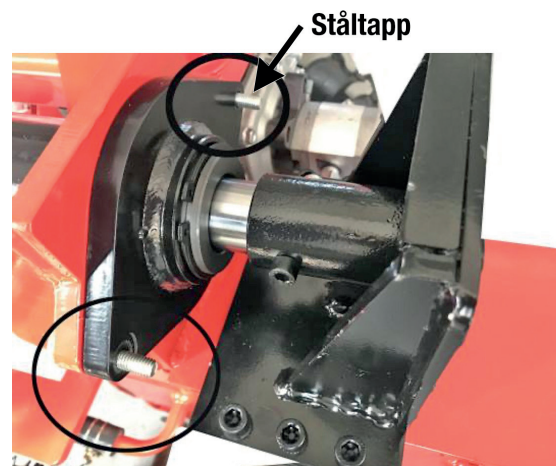
MONTERING AV SYLINDER (SKYVEPLATE):

Sylinder (skyveplate)



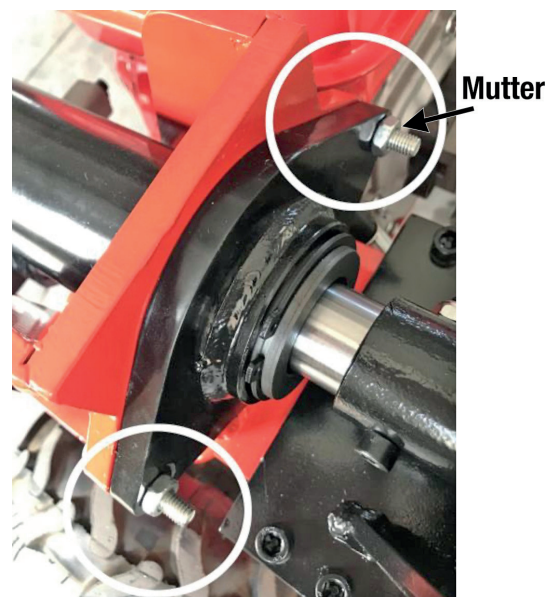
Ståltapp

1. Flytt skyveplate tilbake mot ståltapp.



Ståltapp

2. Løft skyveplate litt evt. flytt skyveplate litt mot høyre eller venstre side, slik at man kan feste de to skruene på ståltappen.

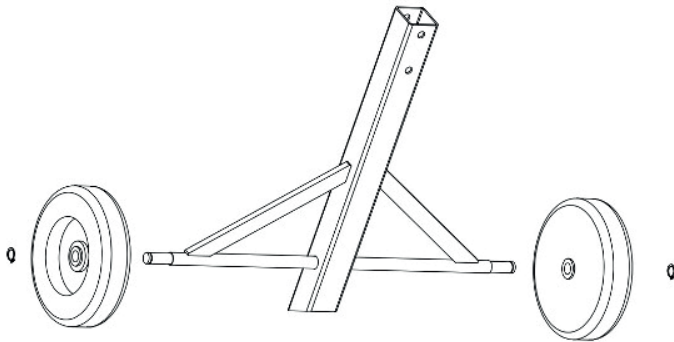


Mutter

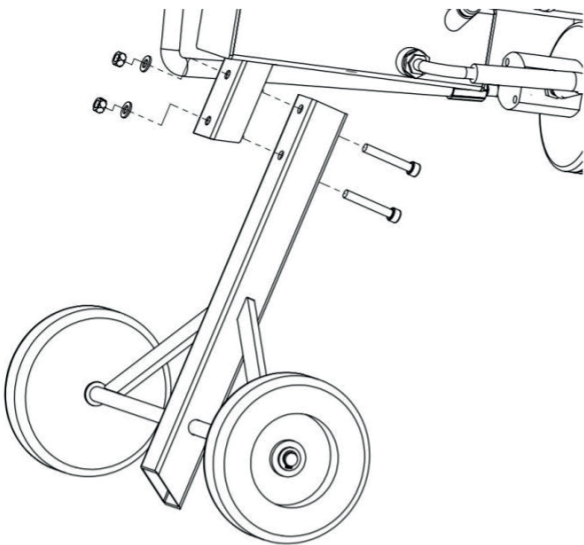
3. Stram til de to mutrene på de to skruene.

MONTERING AV HJUL:

1. Skyv hjulene inn på enden av akslingen.

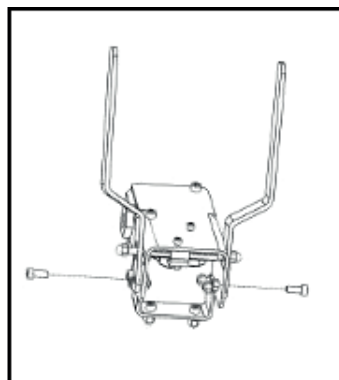
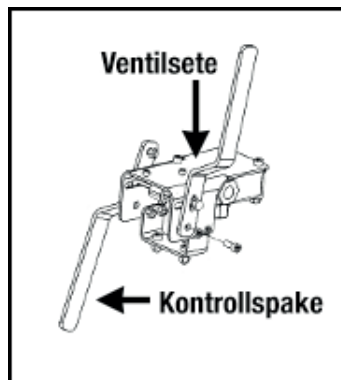


2. Sett de to hjulene inn i hjulakslingen, stram til og fest hjulene med låseklips.



3. Fest det bakre benet med 2 skruer (M10x70), skive (Ø10) og låsemutter (M10).

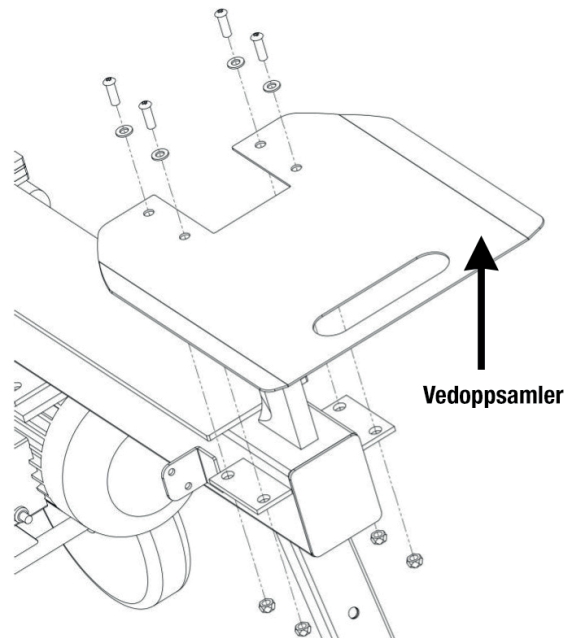
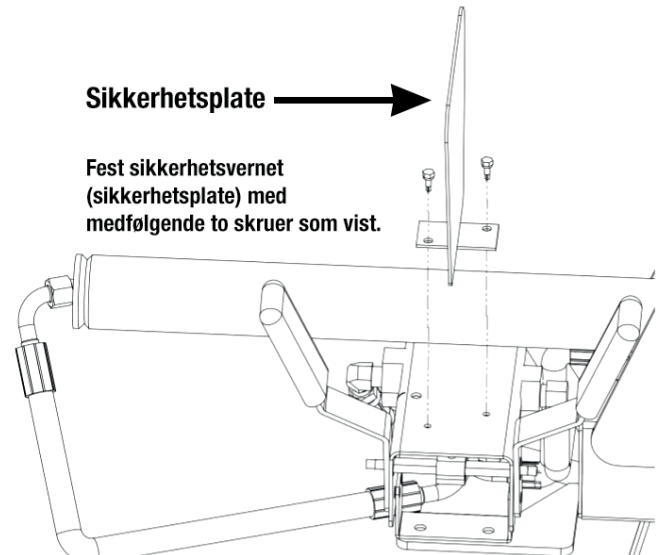
MONTERING AV KONTROLLSPAKER :



1. Drei kontrollspaken oppover og få den til å passe med hullet på ventilsetet.
2. Sett kontrollspaken på plass ved hjelp av bolten som følger med som vist. Bolten skal passere gjennom hullet på ventilsetet.
3. Trekk så til mutteren.
4. Gjør det samme med den andre kontrollspaken.

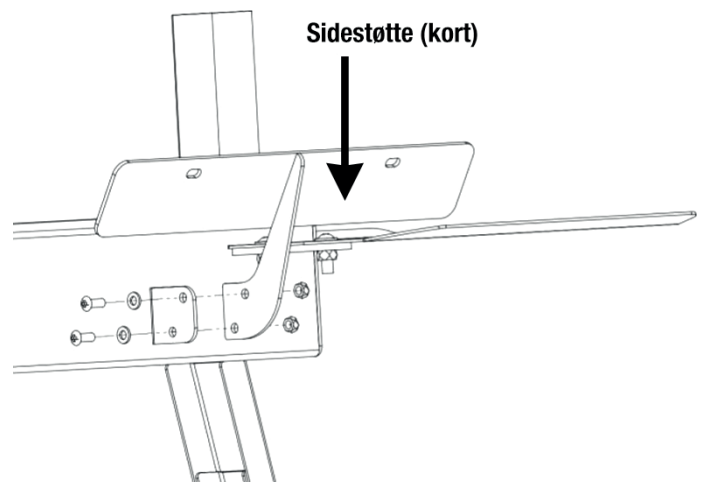
Sikkerhetsplate

Fest sikkerhetsvernet (sikkerhetsplate) med medfølgende to skruer som vist.



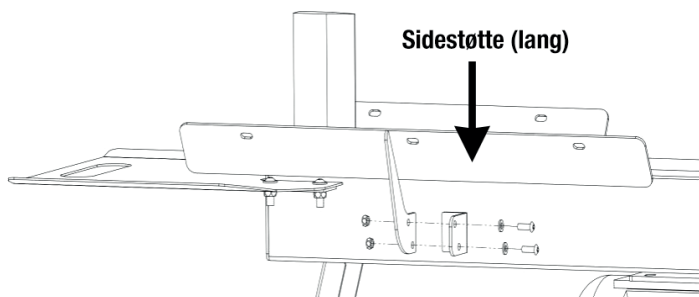
Vedoppsamler

Steg 1: Fest vedoppsamleren til arbeidsbordet med 4 bolter M8x25, skive Ø8, låsemutter M8.

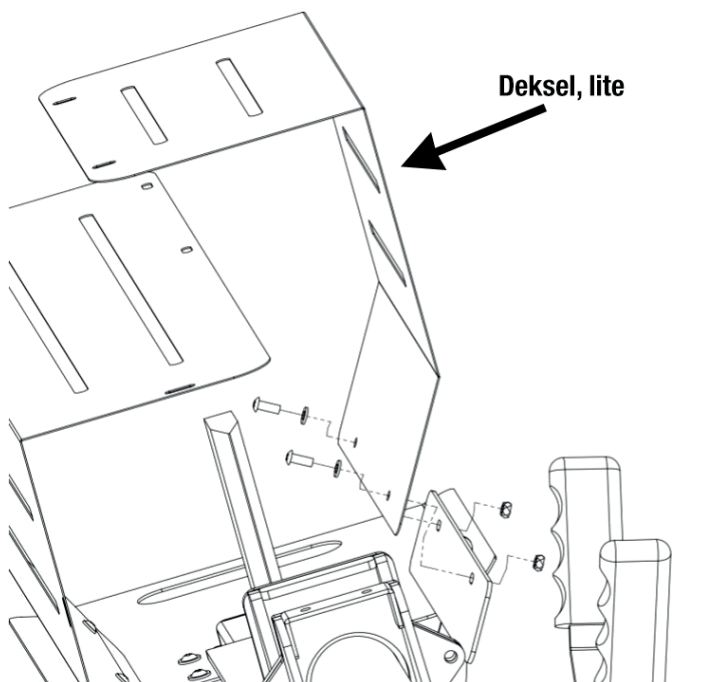


Sidestøtte (kort)

Steg 2: Monter den korte sidestøtten 2 sekskantbolter M6x16, skive Ø6, låsemutter M6 på den ene siden nær kilen.

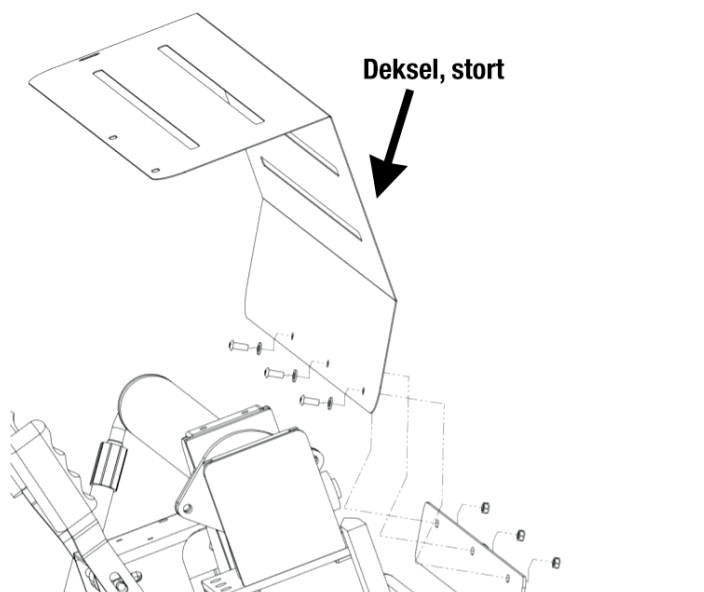


Steg 3: Sett sammen den lange sidestøtten med 2 sekskantbolter M6x16, skive Ø6, låsemutter M6 på den andre siden.

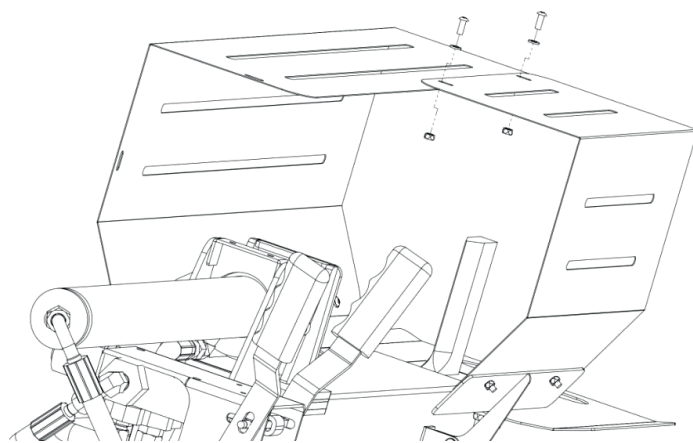


MERK : DET MINSTE DEKSELET SKAL PLASSERES PÅ SIDEN HVOR MASKINEN BETJENES. DET STØRSTE DEKSELET SKAL PÅ DEN ANDRE SIDEN.

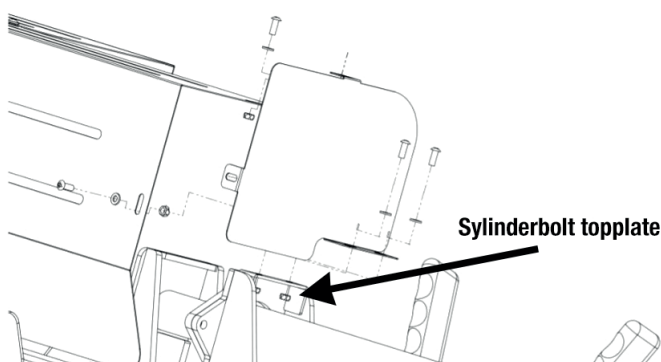
Steg 4: Fest det minste dekselet med den korte sidestøtten med 2 sekskantbolter M6x16, skive Ø6, låsemutter M6.



Steg 5: Fest det store dekselet med den lange sidestøtten med 3 sekskantbolter M6x16, skive Ø6, låsemutter M6.



Steg 6: Fest sammen det minste og det store dekselet med 2 bolter M6x16, skive Ø6, låsemutter M6.



Steg 7: Fest bakdekselet med sylindrboltens topplate med 2 skruer M6x16, fest deretter bakdekselet med det store dekselet med 2 skruer M6x16 som vist.



Tving aldri vedkløyveren i mer enn 5 sekunder ved å holde press på den for å kløyve for hard ved. Etter dette tidsintervallet vil oljen som er under trykk bli overopphetet og maskinen kan bli skadet.

For hard ved, roter vedstokken med 90° for å se om den kan kløyves i en annen retning. Uansett, hvis du ikke er i stand til å kløyve stokken, betyr dette at hardheten overstiger maskinens kapasitet og dermed bør stokken kastes for å beskytte vedkløyveren.

Sett alltid tømmerstokkene godt på holdeplatene og arbeidsbordet. Pass på at stukkene ikke vrir seg, gynger eller sklir mens de kløyves. Ikke tving kilen ved å kløyve stokken på den øvre delen. Dette vil knekke kilen eller skade maskinen.

Kløyv veden i fiberretningen. Ikke plasser tømmerstokken rett over vedkløyveren for kløyving, dette kan være farlig og føre til alvorlig skade på maskinen.

Ikke forsøk å kløyve to stykker ved samtidig, en eller begge kan fly opp og treffe deg.

LØSNE/FRIGJØRE FASTKLEMT VEDSTOKK

- Slipp begge kontrollspakene.
- Etter at skyveplaten har returnert til startstilling, setter du inn et stykke kileved under det fastkjørte vedstykket.
- Start vedkløyveren for å skyve kilevedstykket under det fastkjørte vedstykket.
- Gjenta ovennevnte prosedyre med skarpere skråkile av tre inntil det fastkjørte vedstykket har løsnet.

BYTTE AV HYDRAULIKKOLJE

Bytt ut hydraulikkoljen i vedkløyveren etter hver 150 timers bruk. Ta følgende trinn for å erstatte den:

- Sørg for at alle bevegelige deler har stoppet, og at maskinen er frakoblet strøm.
- Vend vedkløyveren vertikalt for tapping/fylling av olje.
- For å tappe av olje, må olje-/dreneringsplugg med peilepinne skrues ut.
- Olje tappes i egnet beholder, kapasitet på beholder bør være 5 liter.
- Fyll deretter på ny hydraulikkolje, volum/mengde er angitt i tekniske spesifikasjoner.
- Rengjør peilepinnen, og sett den tilbake mens vedkløyveren står vertikalt.
- Peil oljenivået, og sørg for at nivået på den etterfylte oljen er bare mellom 2 spor rundt peilepinnen.
- Rengjør olje-/dreneringsplugg, skru denne på plass. Vær sikker på å stramme til pluggen godt, for å unngå lekkasjer.
- Når dette er utført, kan vedkløyveren settes tilbake til horisontal stilling.

MERK ! Kontroller oljenivået med jevne mellomrom for å sikre at det er det mellom 2 spor rundt peilepinnen. Ved for lavt oljenivå, er det nødvendig å etterfylle hydraulikkolje.

Følgende hydraulikkoljer eller tilsvarende anbefales for vedkløyverens hydrauliske overføringssystem:

Shell Tellus 22 – Mobil DTE 11 – Aral Vitam GF22 –
BP Energol HLP-HM22

SLIPING AV VEDKILE

Etter å ha brukt vedkløyveren en stund, slip kilen på vedkløyveren med en fintannet fil, og glatt ut eventuelle skader, skeivheter og hakk langs skjærekanten.

TAPPE HYDRAULIKKOLJE



1. Bruk 10 mm fastnøkkel for å løsne ståløylen som vist.



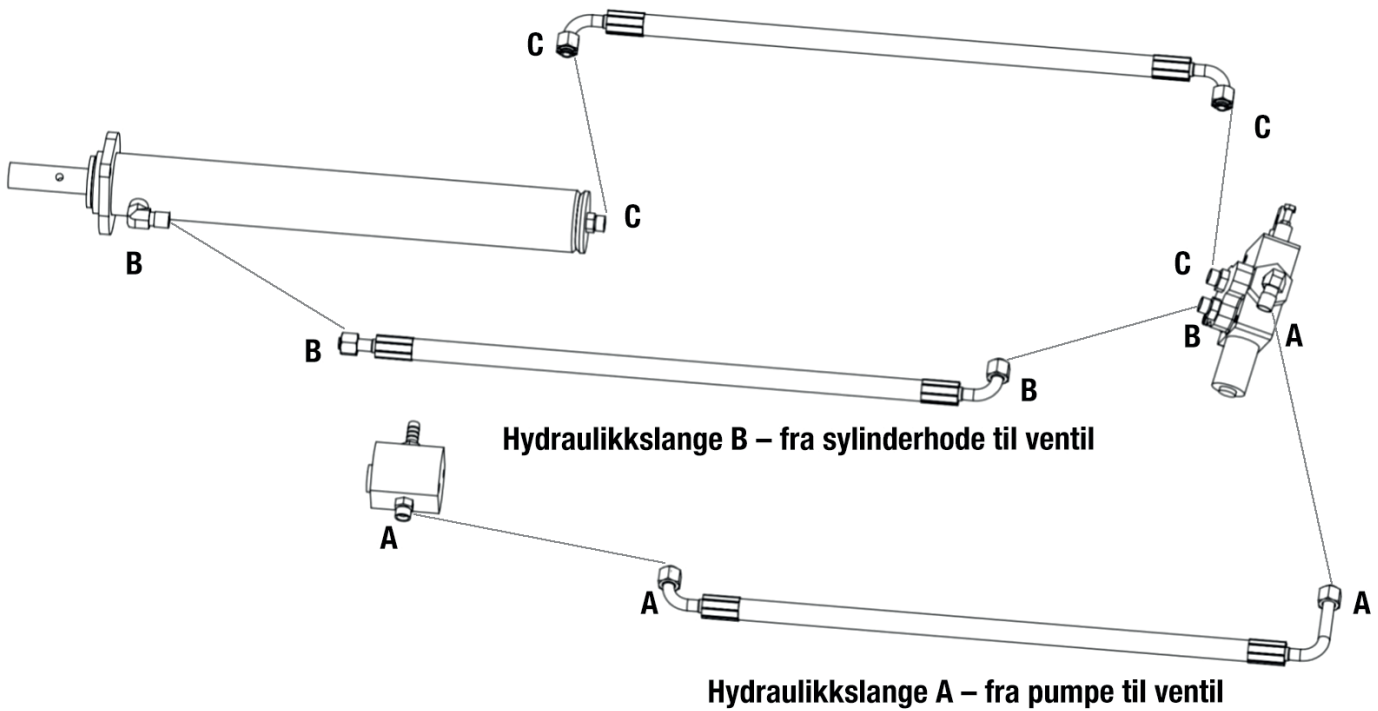
2. Trekk ut oljeslangen for å tappe olje.



3. Etter du er ferdig med å tappe olje, plugg inn oljeslangen igjen og stram ståløylen med fastnøkkel.

HYDRAULIKKSLANGER

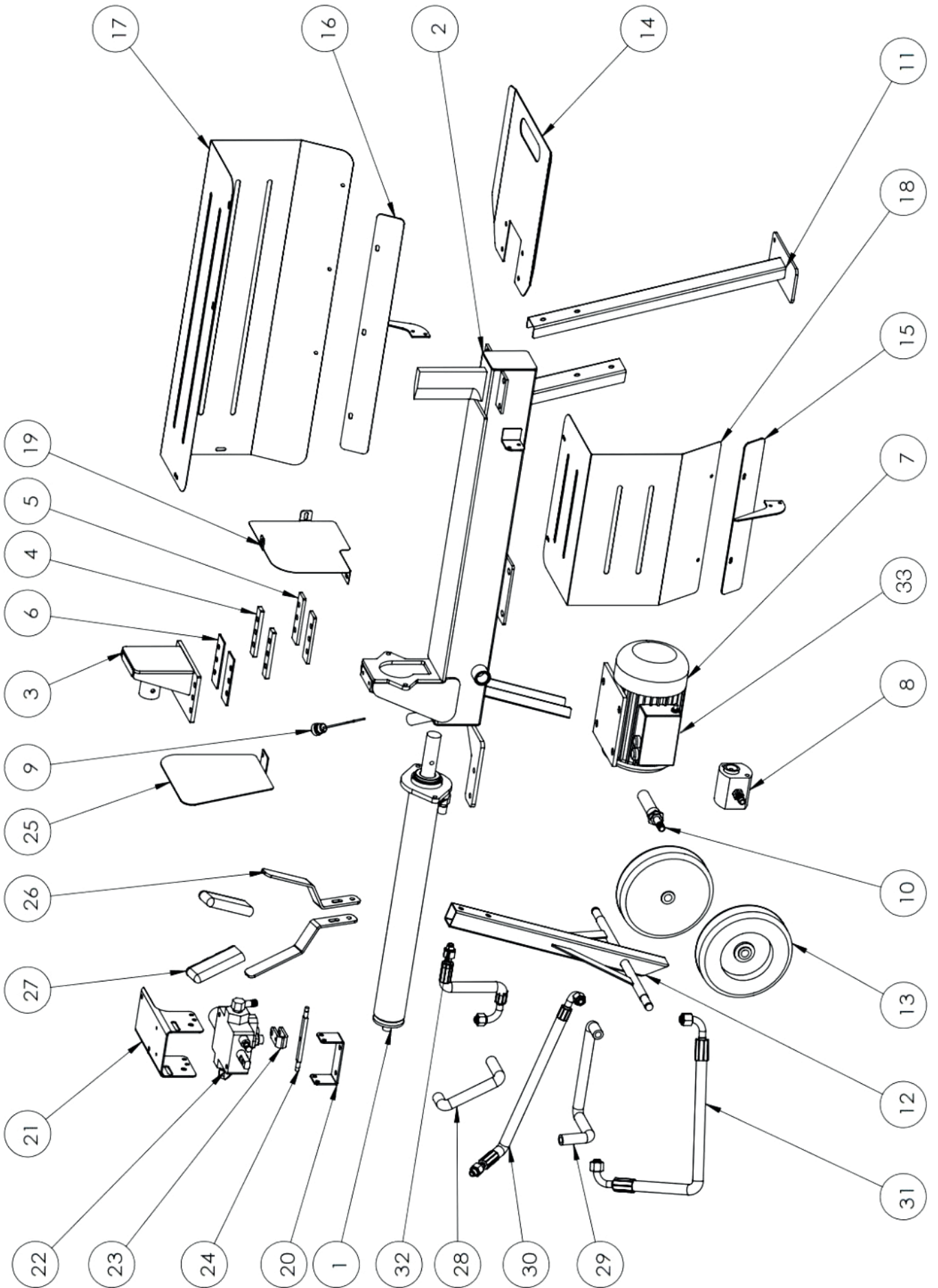
Hydraulikkslange C – fra sylinder bunn til ventil



FEILSØKING

PROBLEM	MULIG ÅRSAK	LØSNING
Ingen bevegelse selv om kontrollspakene er trykket ned	For lavt oljenivå	Sjekk og etterfyll olje ved behov
Skyveplaten går ikke tilbake	For lavt oljenivå	Sjekk og etterfyll olje ved behov
Skyveplate beveger seg sakte eller skyver ikke i full lengde på normal ved	For lavt oljenivå	Sjekk og etterfyll olje ved behov
	Feiljustert ventil	Juster ventilen
	Pumpen er ødelagt	Skift pumpe
	Sylinderpakningene er ødelagte	Skift pakninger
Skyveplate stopper under kløyving	Vedstykket er for stort, skeivt eller med for mange kvister	Snu vedstykket, forsøk å kløyve i andre posisjoner
Varmgang i hydrauliske slanger	For lavt oljenivå	Sjekk og etterfyll olje ved behov
	Pumpen er ødelagt	Skift pumpe
	Feiljustert ventil	Juster ventilen

SPRENGSKISSE



DELELISTE

Pos. nr.	Delenr. Mega	Beskrivelse	Ant.
1	531640	Sylinder LS8T	1
2		Arbeidsbord	1
3	531641	Skyveplate LS8T	1
4		Ledelinje	2
5	531642	Ledestøtte LS8T	2
6	531643	Festeplate plast LS8T	2
7	531644	Motor, elektrisk 2100W LS8T	1
8	531645	Gearpumpe LS8T	1
9		Oljeplugg med peilepinne	1
10		Oljefilter	1
11		Støtteben framre	1
12		Støtteben bakre	1
13	531646	Hjul LS8T	2
14		Vedoppsamler	1
15		Sidestøtte (kort)	1
16		Sidestøtte (lang)	1
17		Beskyttelsesdeksel (stort)	1
18		Beskyttelsesdeksel (lite)	1
19		Deksel bakre	1
20	531647	Brakett LS8T	1
21	531648	Ventilsete LS8T	1
22	531649	Ventil LS8T	1
23		Ventilhengsel	1
24		Aksel flat horisontal	1
25		Sikkerhetsdeksel	1
26		Kontrollspak	2
27		Deksel for kontrollspake	2
28	531650	Oljerør inntak LS8T	1
29	531651	Oljerør retur LS8T	1
30	531652	Hydraulikkslange A – fra pumpe til ventil LS8T	1
31	531653	Hydraulikkslange C – fra sylinder bunn til ventil LS8T	1
32	531654	Hydraulikkslange B – fra sylinderhode til ventil LS8T	1
33	531655	Bryter LS8T	1

Declaration of conformity
Samsvarserklæring
Försäkran om överensstämmelse

Mega Norge AS
Øvre Flatås vei 18
N-7079 Flatåsen

Declares that this product complies with the requirements of the following directives and standards
Bekrefter at dette produktet er i samsvar med følgende direktiver og standarder
Intygar att denna produkt överensstämmer med kraven i följande direktiv och standarder

Product.....Log Splitter / Vedkløyver/ Vedklyv
ModelPowerman LS8T - vnr. 530115

Machinery Directive 2006/42/EC	EN609-1
EMC Directive 2014/30/EU	EN55014-1: 2021 EN55014-2:2021 EN61000-3-2: 2019+A1: 2021 EN61000-3-3: 2013+A2: 2021



Anders Krigsvoll
CEO/Daglig leder/VD

Flatåsen, Norway 01.03.2024

FORBEHOLD, ENDRINGER

Vi tar forbehold om feil i tekst, bilder og data gjengitt i denne bruksanvisningen, som er oversatt fra leverandørens originale bruksanvisning på engelsk. Vi tar videre forbehold om endringer på de tekniske spesifikasjoner på produktet uten nærmere forvarsel.